



Appendix E. Presentations to Municipal Councils



Municipal Council Presentation Township of North Stormont January 28, 2020



**EASTERN ONTARIO WASTE
HANDLING FACILITY (EOWHF)
FUTURE DEVELOPMENT
(JANUARY 28, 2020)**

EXISTING EOWHF STATUS

- EOWHF Stages 1 through 3A approved disposal capacity of 7.4M m³
- Stages 3B & 4 part of original concept within existing EOWHF property, approx. 4.2M m³ of disposal capacity
- Stages 3B & 4 approved in March 2019 and commenced operation in July 2019
- Approved annual fill rate of 755,000 tonnes
- Estimated remaining capacity of 5 – 6 years, by end of 2025



FUTURE DEVELOPMENT PLANS

- The EOWHF is a critical component of the waste management infrastructure serving Eastern Ontario and the Province
- Invested significantly at the site including the largest composting facility in Ontario, landfill gas to energy plant, and on-site leachate treatment facility
- GFL also provides an integrated network of recycling facilities for Blue Box materials
- Supports the province's climate change strategy, reduction of greenhouse gas emissions and diversion of material from disposal
- Major employer and financial contributor to the local community
- Future development of additional disposal capacity essential for continued role in supporting the community
- Proposed 20 year planning period for ~15M m³ of disposal capacity
- Development to occur mainly on adjacent land to the east, towards Highway 138, and potentially on the existing EOWHF
- Landfill approval requires Environmental Assessment (EA), Environmental Compliance Approval (ECA) and Land Use approvals, expected to take approx. 5 – 6 years

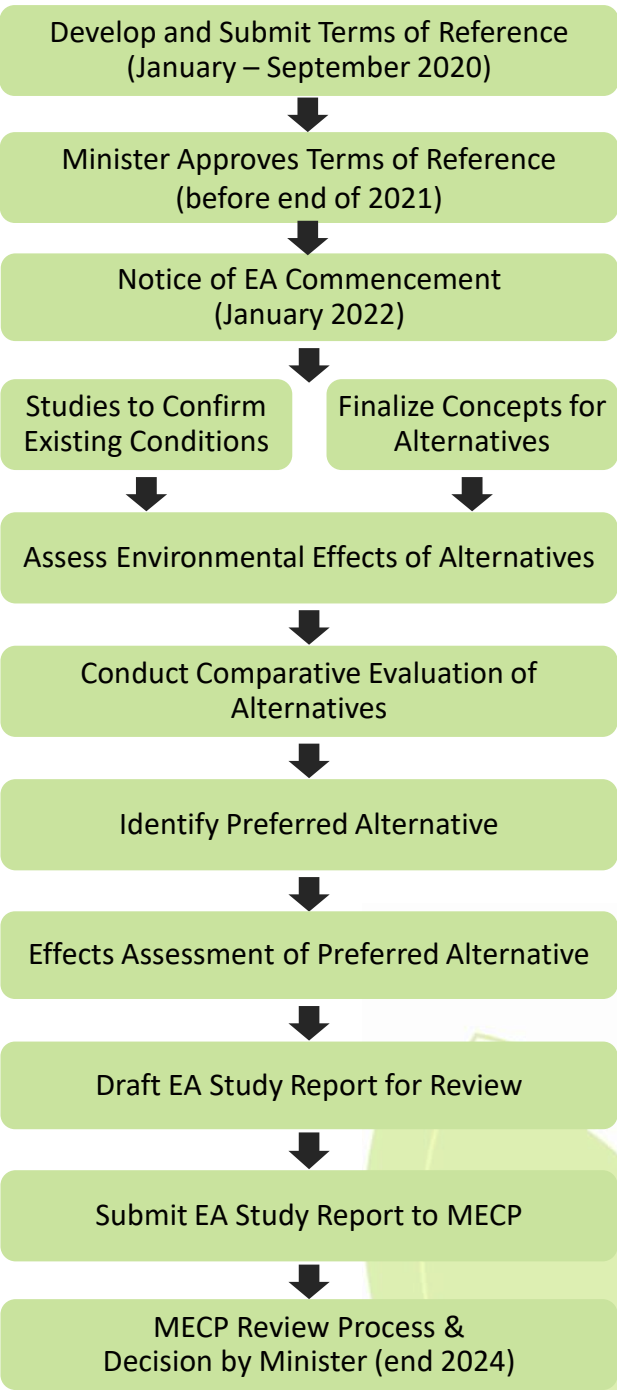
PROPOSED DEVELOPMENT AREA



ENVIRONMENTAL ASSESSMENT PROCESS OVERVIEW

The ToR

The EA



Public Input

Agency and Public Review

Public Input

Public Input

Agency and Public Review

Agency and Public Review



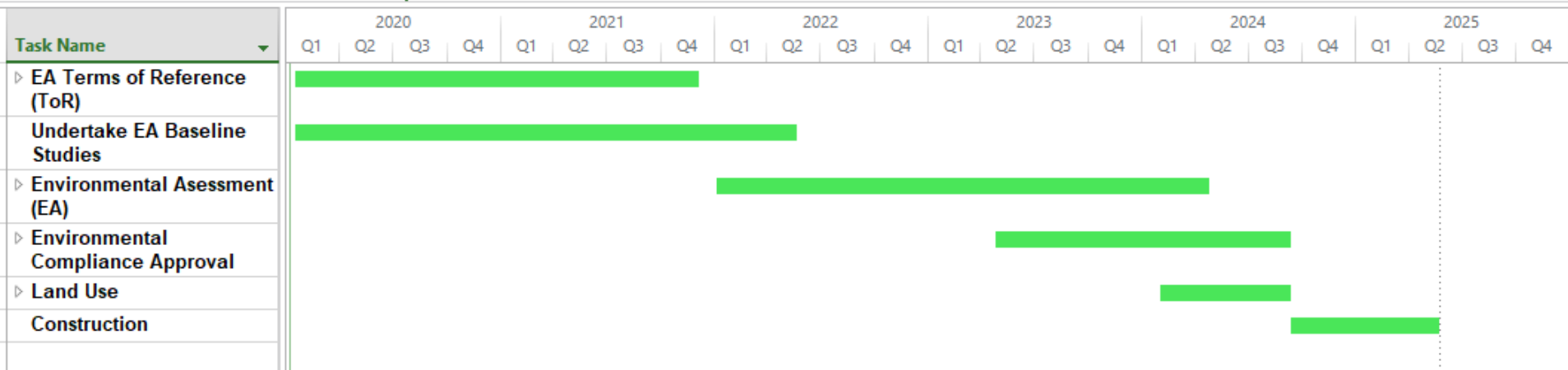
ALTERNATIVE CONCEPTS



ALTERNATIVE CONCEPTS



PROJECT SCHEDULE



Public Open House #1
Thursday, January 30th, 2020
4 p.m. – 8 p.m.

Moose Creek Recreation Centre 4 St Polycarp St, Moose Creek, ON

GFL Contact: Greg van Loenen, Environmental Compliance Officer
 Phone: 613-538-2776 ext. 223
 Email: gvanloenen@gflenv.com





Municipal Council Presentation Township of North Stormont April 28, 2020



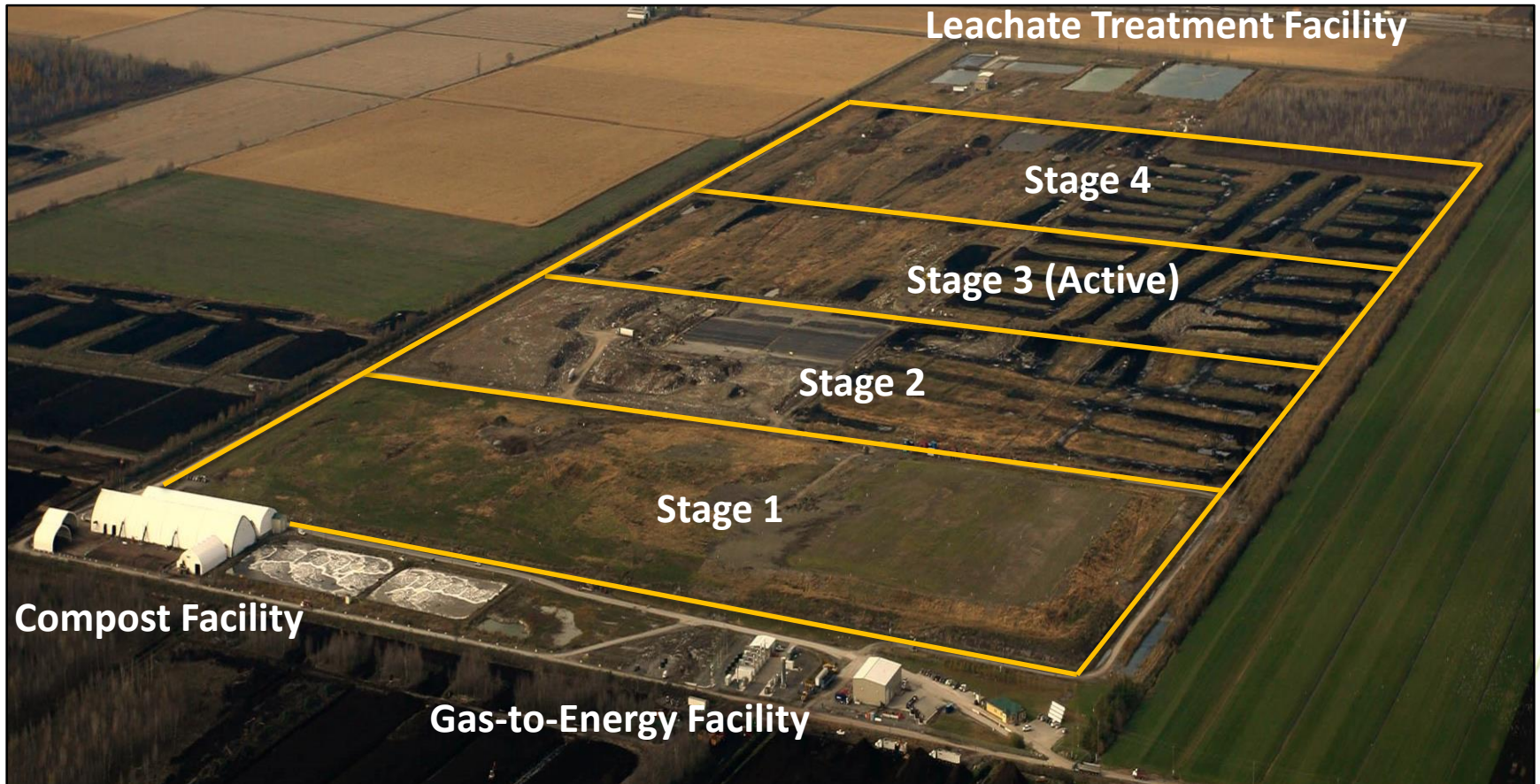
**EASTERN ONTARIO WASTE
HANDLING FACILITY (EOWHF)
FUTURE DEVELOPMENT**

17125 LAFLÈCHE ROAD, MOOSE CREEK, ON

(APRIL 28 2020)

CURRENT EOWHF

- Total area is 189 ha (467 acres)
- Landfill Stages 1 through 4 have a total approved disposal capacity of 11.6M m³
- Approved annual landfill fill rate is 755,000 tonnes
- Current filled capacity approximately 7.5 M m³
- Estimated remaining capacity of 5 – 6 years, by end of 2025



CURRENT WASTE SERVICES

- The EOWHF is a critical component of the waste management infrastructure serving Eastern Ontario and the Province
- Significant investments at the site include the largest composting facility in Ontario, landfill gas-to-energy facility, and on-site leachate treatment facility
- Supports the province's climate change strategy, reduction of greenhouse gas emissions and diversion of material from disposal
- Major employer and financial contributor to the region

FUTURE DEVELOPMENT PLANS

- Future development of additional landfill disposal capacity essential for continued role in supporting the region
- Proposed 20 year planning period for ~15M m³ of disposal capacity
- Development to occur mainly on adjacent land to the east, towards Highway 138
- Approval requires Environmental Assessment (EA), Environmental Compliance Approval (ECA) and Land Use approvals, approximately a 5 – 6 year process

PROPOSED DEVELOPMENT AREA

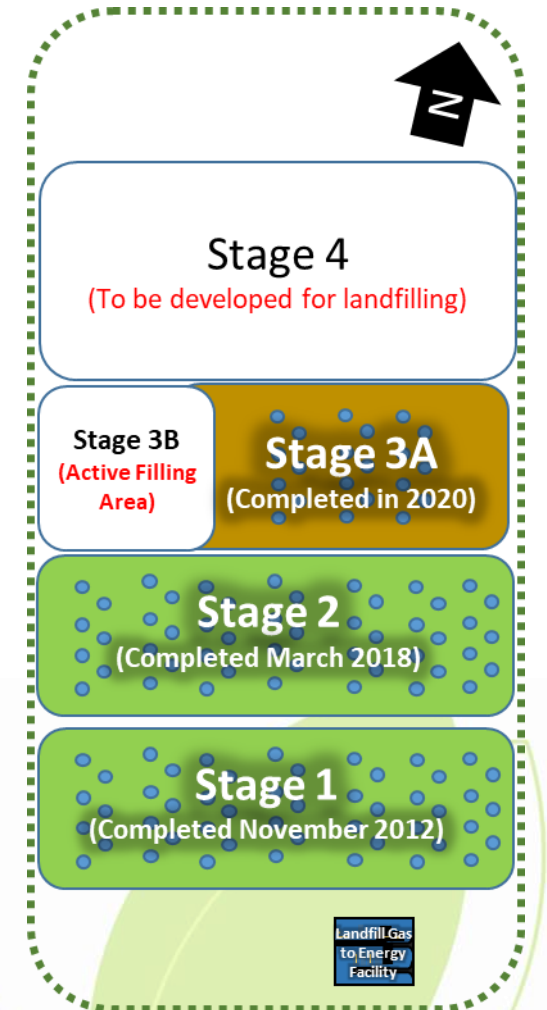


CONSULTATION SUMMARY

- Public Open House was held on January 30th at Moose Creek Recreation Centre.
- To provide an overview of the project, obtain input on the development and contents of the ToR, and receive any comments or questions.
- All display materials and a summary report are posted on the project website.
- Very well attended by the community with 49 people signing in.
- A total of 18 comment forms were received as part of the open house.
- The comments received can be summarized in six categories:
 - Open House Materials: general comments about the information provided and layout, request for copies of the material
 - Odours: concerns expressed with off-site odours and resulting effects from existing operation in previous years
 - Alternatives: effects of visual, noise, odour due to proximity of highways to be considered, potential for thermal treatment
 - Consultation: role of the Community Liaison Committee, request for additional information and site tours
 - Traffic: comments raised regarding truck volumes on Highway 138
 - Other: potential opportunities for job creation, broader benefits to the community, potential effects on neighbouring property

LANDFILL GAS MANAGEMENT

- Landfill gas (LFG) is produced by decomposing waste and can generate odours if not managed properly.
- LFG is removed from the landfill by extraction wells under a constant vacuum and then combusted.
- A total of 198 wells have been installed and are operating across Stages 1, 2 and 3A.
- Stages 3B & 4 – 114 wells to be installed
- Additional LFG management infrastructure to be installed in 2020 includes a second blower skid, a third flare, and design modifications to maximize biogas capture.
- Approximately \$6 million being spent annually on LFG management related infrastructure.
- Routine landfill surface scans are conducted to detect and address fugitive emissions.



KEEPING IT LOCAL

Largest Employer
in North Stormont

Annually procure approximately **\$10 million**
of goods and services within the region

Approximately **30 staff**
live in United Counties
of Stormont, Dundas
and Glengarry

Provide **stable full-
time jobs** to local
residents

Contributed **\$500,000**
to Finch Arena
renovation

Thousands of dollars
annually to sponsor local
teams, associations and
municipal functions

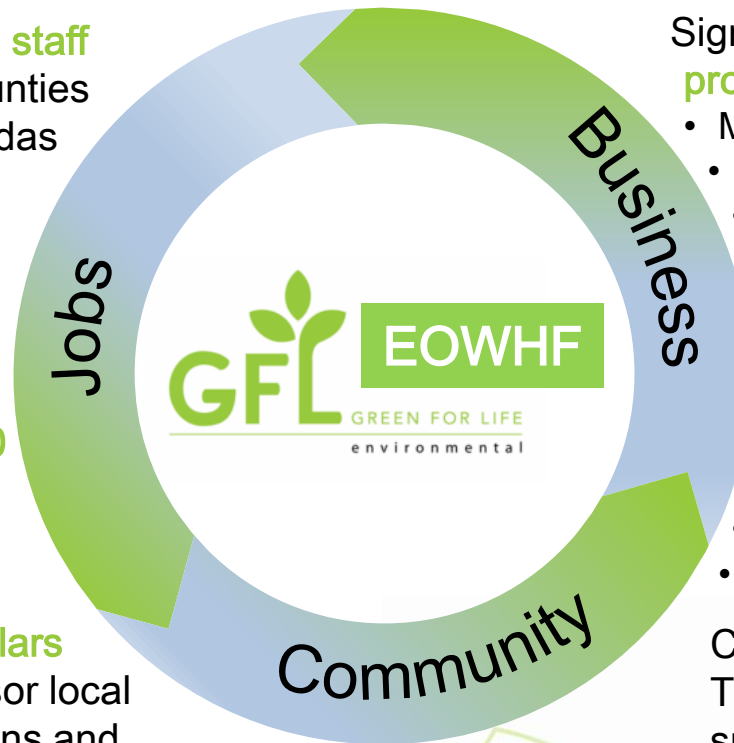
Host waste management
educational events for local groups

Host Community Agreement: contribute \$1
per tonne to the host community. Over
\$600,000 provided in 2019

Significant local
procurement includes:

- MacEwen Fuels
- Wanna Make It Farms
- Les Sols Calco Soils
- Microtel Inn & Suites
- HF Smith & Son
- McDonald Electric
- A.L. Blair
Construction
- Lou-Tec - Electrotek
- Rolland Plumbing
- Olsenfab Metal

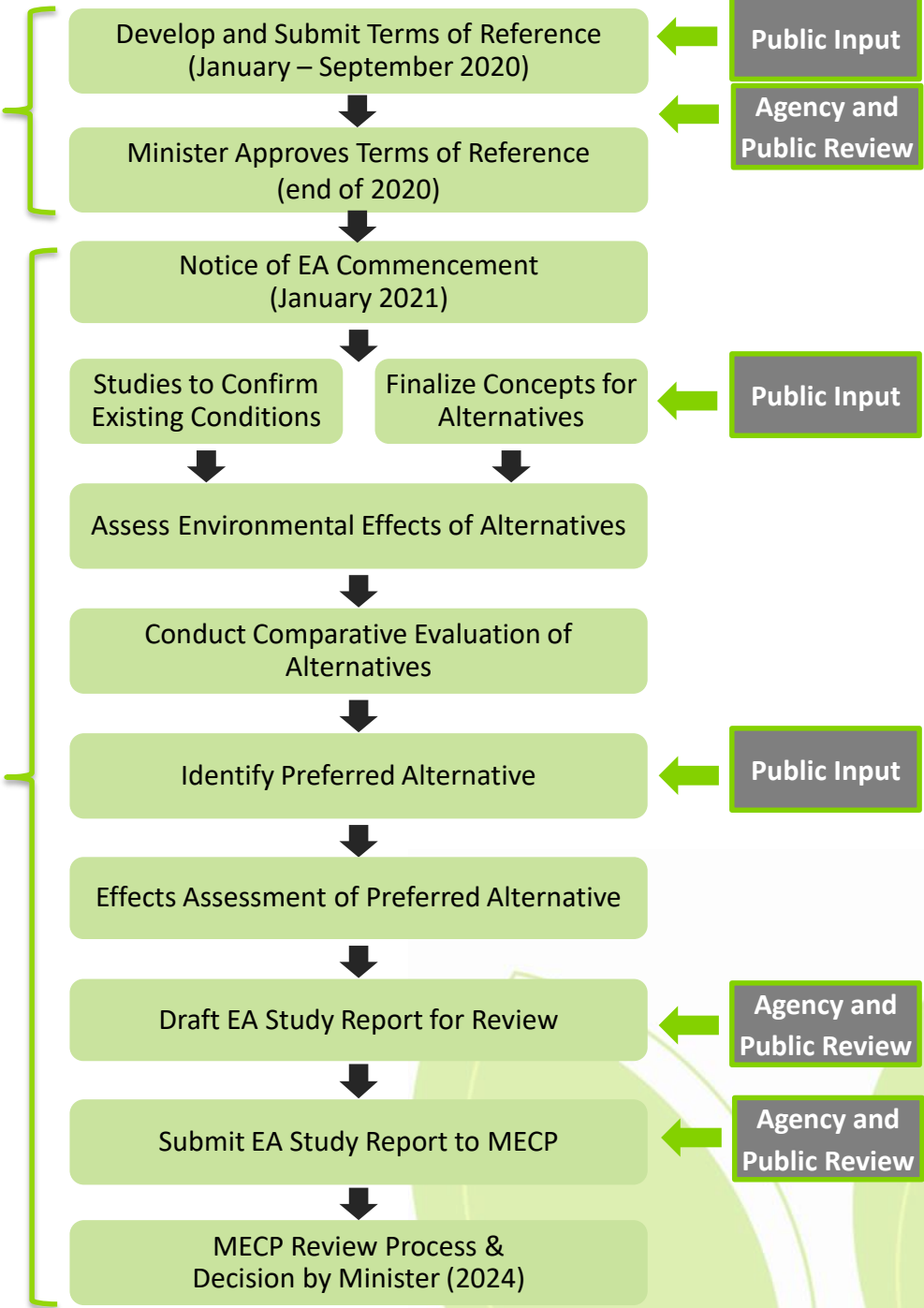
Contributed **\$10,000** to
Tastefest in 2019,
supporting the Moose
Creek Pool



ENVIRONMENTAL ASSESSMENT PROCESS OVERVIEW

The ToR

The EA



NEXT STEPS

- We are in the process of following up and responding to comments received.
- Plan to circulate our draft ToR in early June for review and comment.

All project information is available on the project website
<http://gflenv.com/moose-creek-eowhf/>

If you have any questions, please contact:

Greg van Loenen, Environmental Compliance Officer
Phone: 613-538-2776 ext. 223
Email: gvanloenen@gflenv.com





Municipal Council Presentation The Nation Municipality - English May 4, 2020



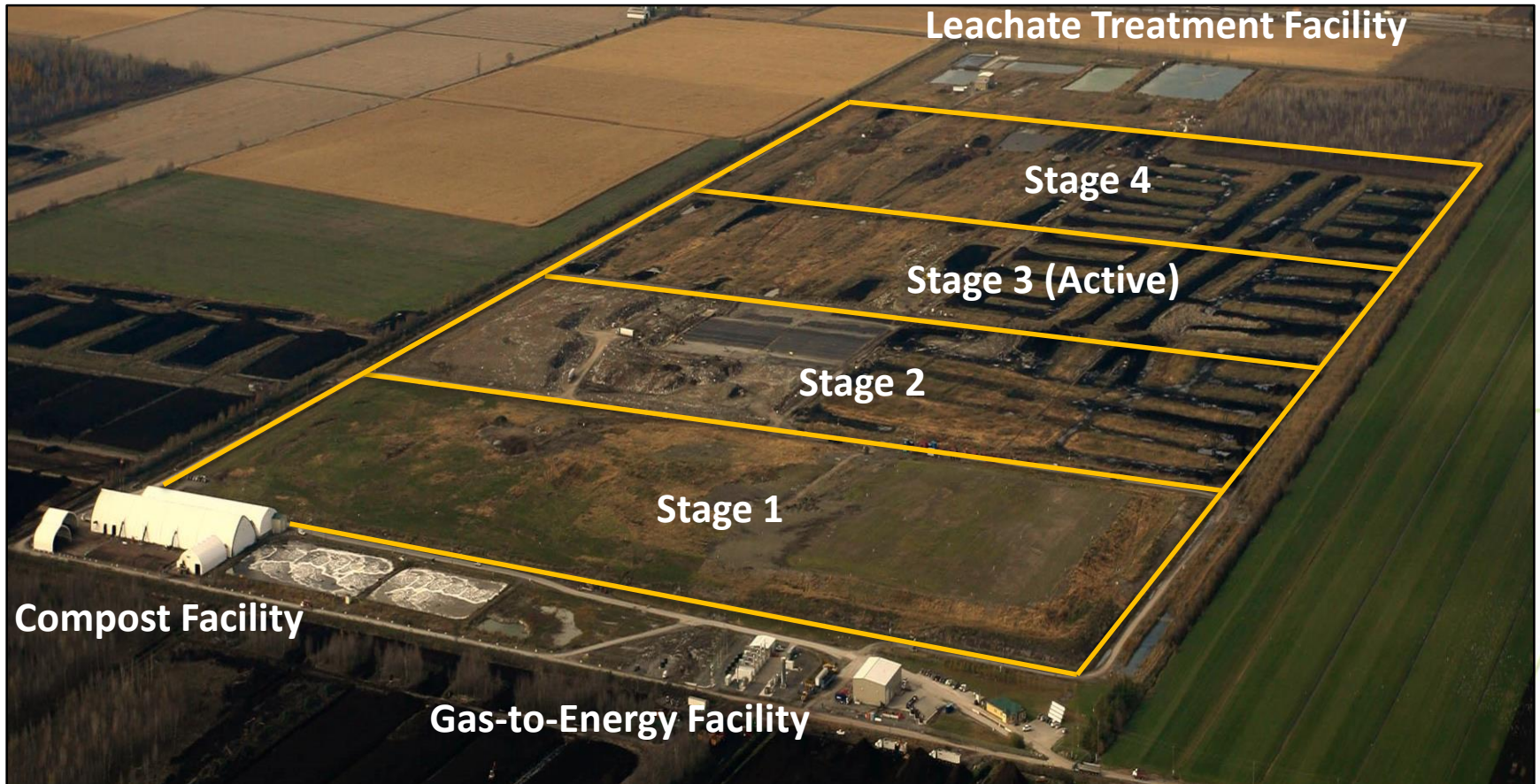
**EASTERN ONTARIO WASTE
HANDLING FACILITY (EOWHF)
FUTURE DEVELOPMENT**

17125 LAFLÈCHE ROAD, MOOSE CREEK, ON

MAY 4, 2020

CURRENT EOWHF

- Total area is 189 ha (467 acres)
- Landfill Stages 1 through 4 have a total approved disposal capacity of 11.6M m³
- Approved annual landfill fill rate is 755,000 tonnes
- Current filled capacity approximately 7.5 M m³
- Estimated remaining capacity of 5 – 6 years, by end of 2025



CURRENT WASTE SERVICES

- The EOWHF is a critical component of the waste management infrastructure serving Eastern Ontario and the Province
- Significant investments at the site include the largest composting facility in Ontario, landfill gas-to-energy facility, and on-site leachate treatment facility
- Supports the province's climate change strategy, reduction of greenhouse gas emissions and diversion of material from disposal
- Major employer and financial contributor to the region

FUTURE DEVELOPMENT PLANS

- Future development of additional landfill disposal capacity essential for continued role in supporting the region
- Proposed 20 year planning period for ~15M m³ of disposal capacity
- Development to occur mainly on adjacent land to the east, towards Highway 138
- Approval requires Environmental Assessment (EA), Environmental Compliance Approval (ECA) and Land Use approvals, approximately a 5 – 6 year process

PROPOSED DEVELOPMENT AREA

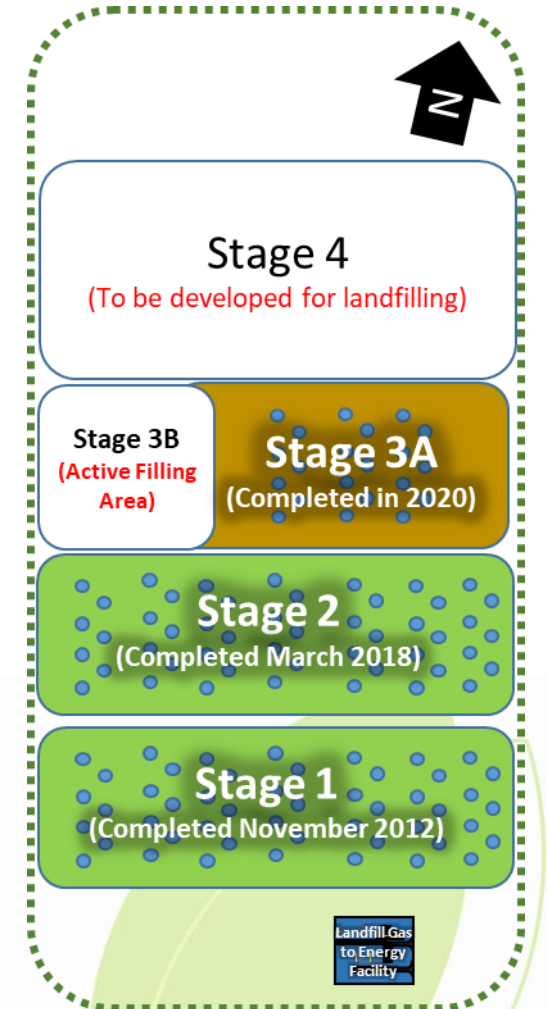


CONSULTATION SUMMARY

- Public Open House was held on January 30th at Moose Creek Recreation Centre.
- To provide an overview of the project, obtain input on the development and contents of the ToR, and receive any comments or questions.
- All display materials and a summary report are posted on the project website.
- Very well attended by the community with 49 people signing in.
- A total of 18 comment forms were received as part of the open house.
- The comments received can be summarized in six categories:
 - Open House Materials: general comments about the information provided and layout, request for copies of the material
 - Odours: concerns expressed with off-site odours and resulting effects from existing operation in previous years
 - Alternatives: effects of visual, noise, odour due to proximity of highways to be considered, potential for thermal treatment
 - Consultation: role of the Community Liaison Committee, request for additional information and site tours
 - Traffic: comments raised regarding truck volumes on Highway 138
 - Other: potential opportunities for job creation, broader benefits to the community, potential effects on neighbouring property

LANDFILL GAS MANAGEMENT

- Landfill gas (LFG) is produced by decomposing waste and can generate odours if not managed properly.
- LFG is removed from the landfill by extraction wells under a constant vacuum and then combusted.
- A total of 198 wells have been installed and are operating across Stages 1, 2 and 3A.
- Stages 3B & 4 – 114 wells to be installed
- Additional LFG management infrastructure to be installed in 2020 includes a second blower skid, a third flare, and design modifications to maximize biogas capture.
- Approximately \$6 million being spent annually on LFG management related infrastructure.
- Routine landfill surface scans are conducted to detect and address fugitive emissions.



KEEPING IT LOCAL

Largest Employer
in North Stormont

Annually procure approximately **\$10 million**
of goods and services within the region

Approximately **30 staff**
live in United Counties
of Stormont, Dundas
and Glengarry

Provide **stable full-
time jobs** to local
residents

Contributed **\$500,000**
to Finch Arena
renovation

Thousands of dollars
annually to sponsor local
teams, associations and
municipal functions

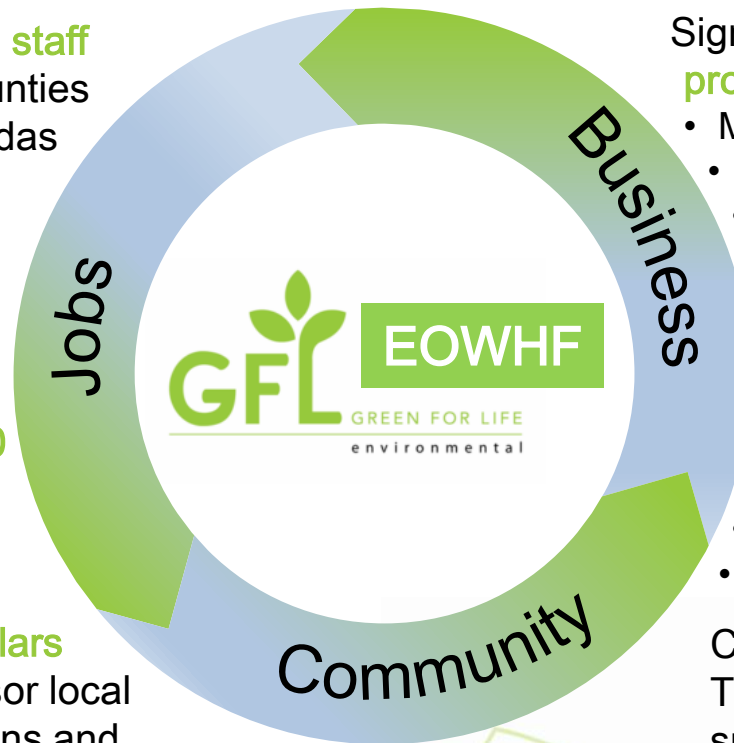
Host waste management
educational events for local groups

Host Community Agreement: contribute \$1
per tonne to the host community. Over
\$600,000 provided in 2019

Significant local
procurement includes:

- MacEwen Fuels
- Wanna Make It Farms
- Les Sols Calco Soils
- Microtel Inn & Suites
- HF Smith & Son
- McDonald Electric
- A.L. Blair
Construction
- Lou-Tec - Electrotek
- Rolland Plumbing
- Olsenfab Metal

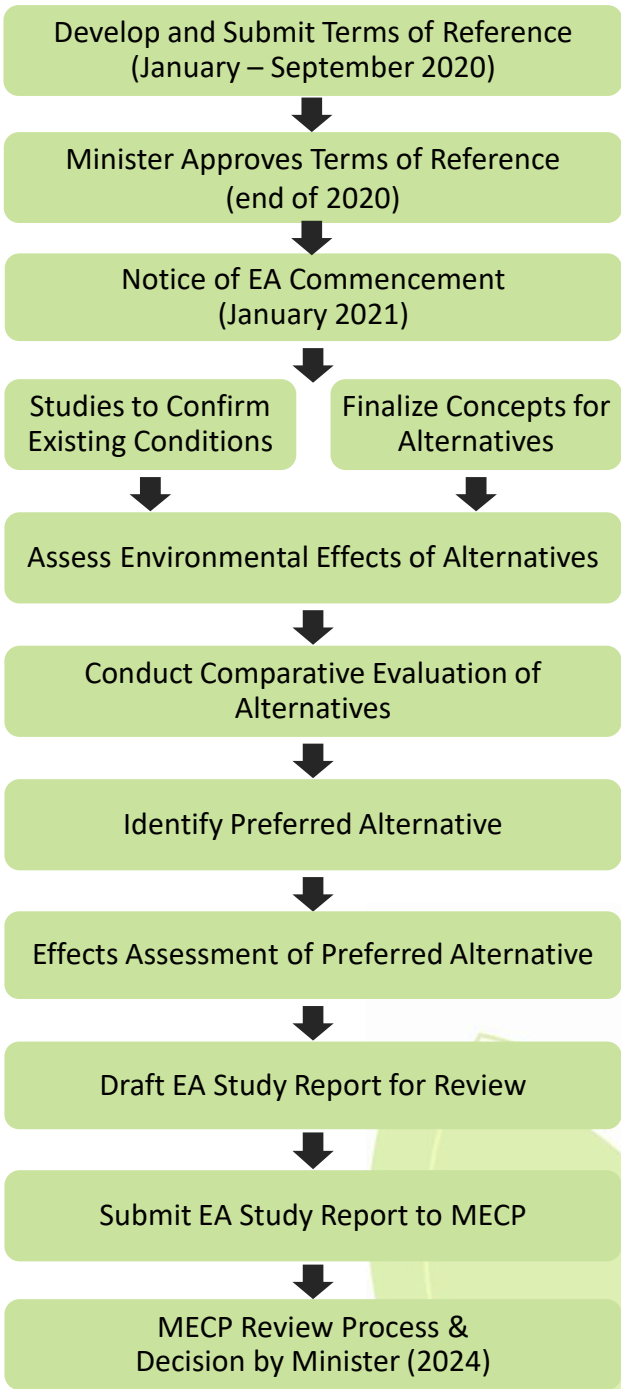
Contributed **\$10,000** to
Tastefest in 2019,
supporting the Moose
Creek Pool



ENVIRONMENTAL ASSESSMENT PROCESS OVERVIEW

The ToR

The EA



Public Input

Agency and Public Review

Public Input

Public Input

Agency and Public Review

Agency and Public Review



NEXT STEPS

- We are in the process of following up and responding to comments received.
- Plan to circulate our draft ToR in early June for review and comment.

All project information is available on the project website
<http://gflenv.com/moose-creek-eowhf/>

If you have any questions, please contact:

Greg van Loenen, Environmental Compliance Officer
Phone: 613-538-2776 ext. 223
Email: gvanloenen@gflenv.com





Municipal Council Presentation The Nation Municipality - French May 4, 2020



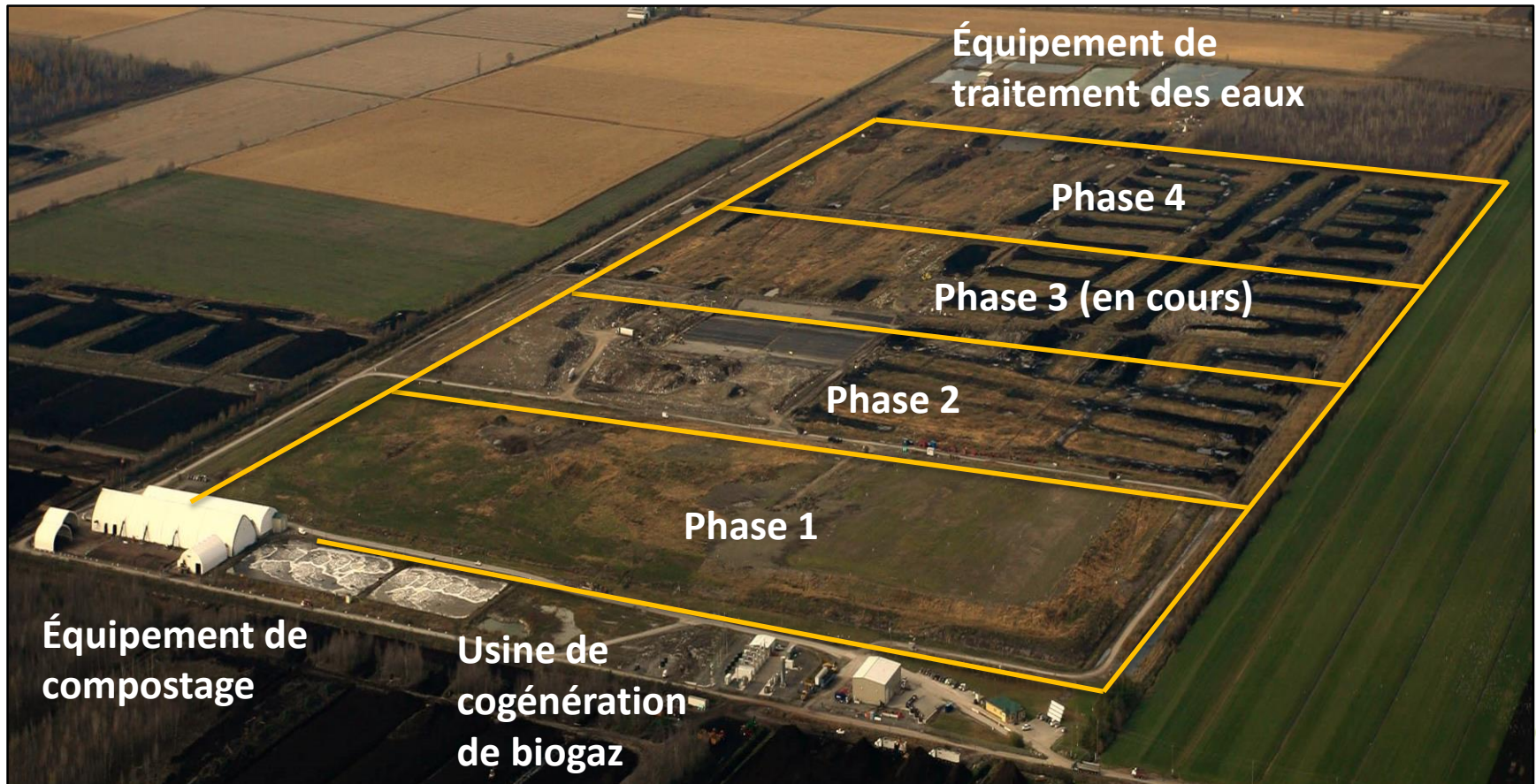
**PROJET D'AGRANDISSEMENT DU
CENTRE DE TRAITEMENT DES
MATIÈRES RÉSIDUELLES DE
L'EST DE L'ONTARIO (EOWHF)**

17125 ROUTE LAFLÈCHE, MOOSE CREEK, ON

4 MAI 2020

INSTALLATIONS ACTUELLES

- Superficie totale de 189 ha (467 acres)
- Capacité d'enfouissement autorisée pour les phases 1 à 4: 11.6M m³
- Volume d'enfouissement annuel autorisé : 755 000 tonnes
- Volume d'enfouissement actuel est d'environ 7,5M m³
- Capacité restante d'enfouissement de 5-6 années (fin 2025)



SERVICES ACTUELS

- Le EOWHF est une des installations importantes dans le réseau de gestion des matières résiduelles pour l'Est de l'Ontario et l'ensemble de la province.
- Les investissements importants réalisés sur le site comprennent la plus grande installation de compostage en Ontario, une usine de cogénération de biogaz et un centre de traitement des eaux de lixiviation.
- Nous contribuons à la stratégie provinciale contre les changements climatiques, la réduction des gaz à effet de serre et de l'enfouissement des matières résiduelles.
- GFL est un des principaux employeurs et partenaires économiques de la région.

PROJET D'AGRANDISSEMENT

- Capacité d'enfouissement accrue pour répondre aux besoins de la région
- Capacité d'enfouissement d'environ 15M m³ échelonnée sur 20 ans
- Agrandissement réalisé principalement sur les terrains à l'Est, vers la route 138
- Projet requiert une analyse des impacts environnementaux, un certificat d'autorisation environnementale et une approbation de zonage (un processus de 5-6 ans).

ZONE DU PROJET D'AGRANDISSEMENT



RÉSUMÉ DU PROCESSUS DE CONSULTATION

- Activité d'information publique: le 30 janvier au centre récréatif de Moose Creek
- Présentation générale du projet et échanges sur l'élaboration et le contenu du cadre de références (ToR).
- Tous les documents de présentation et un résumé du projet sont disponibles sur le site Internet du projet.
- Bonne participation de la population avec 49 citoyens présents
- 18 formulaires de commentaires ont été reçus suite à la consultation
- Les commentaires reçus peuvent être résumés en 6 catégories:
 - Documents de consultation: commentaires généraux sur les renseignements fournis et demandes de copies des documents
 - Odeurs: préoccupations sur les odeurs dans le voisinage et les impacts des activités actuelles au cours des dernières années
 - Mesures de mitigation: impact visuel, bruit, odeurs à proximité des axes routiers, possibilité d'autres alternatives (traitement thermique)
 - Consultation: rôle du Comité de liaison, demandes de renseignements supplémentaires et visites des installations
 - Camionnage: augmentation de l'achalandage sur la route 138
 - Autres: possibilités de création d'emplois, contributions accrues pour la communauté, impacts sur les propriétés voisines

GESTION DU BIOGAZ

- Le biogaz est produit par la décomposition des déchets et peut générer des odeurs si mal géré.
- L'extraction du biogaz est réalisée à l'aide de puits de captage pour ensuite être détruit par combustion
- 198 puits ont été installés et sont en exploitation dans les phases 1, 2 et 3A
- 114 puits seront installés dans les phases 3B et 4
- D'autres mesures de gestion du biogaz sont prévues telles que l'augmentation du système d'aspiration, une 3e torchère et d'autres modifications pour optimiser le captage du biogaz.
- Environ 6 millions \$ sont investis annuellement pour la gestion du biogaz
- Relevés des émissions surfaciques du site afin de détecter et colmater les fuites de biogaz.



PARTENAIRE DANS LA COMMUNAUTÉ

Environ **30 employés** demeurent dans les cantons de Stormont, Dundas and Glengarry

Offre des **emplois réguliers à temps plein** aux citoyens de la communauté

Soutien financier de **500,000 \$** pour la rénovation de l'aréna de Finch

Contribution annuelle de **plusieurs milliers de dollars** aux équipes, associations et événements dans la communauté

Plus grand employeur à North Stormont

Environ **10 million \$ par année** pour l'achat de biens et services dans la région

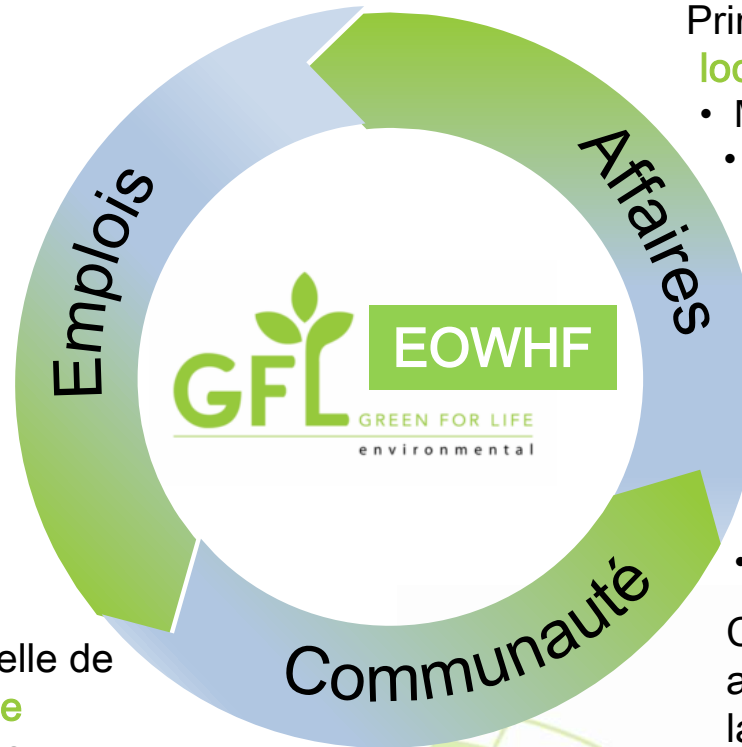
Principaux **fournisseurs locaux** :

- MacEwen Fuels
- Wanna Make It Farms
- Les Sols Calco Soils
- Microtel Inn & Suites
- HF Smith & Son
- McDonald Electric
- A.L. Blair Construction
- Lou-Tec - Electrotek
- Rolland Plumbing
- Olsenfab Metal

Commandite de **10,000 \$** au *Tastefest* en 2019 pour la piscine de Moose Creek

Activités éducatives sur la gestion des matières résiduelles pour les groupes locaux

Redevances annuelles remises à la communauté - 1 \$ par tonne.
Plus de 600,000 \$ remis en 2019



Cadre de
références
(ToR)

Élaboration et dépôt du cadre de références
(Janvier – Septembre 2020)

Participation
des citoyens

Ministre adopte le cadre de références
(Fin 2020)

Analyse par le
ministère et
les citoyens

Avis de projet - Évaluation env'ale
(Janvier 2021)

Études pour
confirmer les
conditions actuelles

Concepts des
différents scénarios
envisagés

Commentaires
des citoyens

Analyse des impacts environnementaux des
différents scénarios envisagés

Réalisation d'une analyse comparative des
différents scénarios envisagés

Sélection de la solution retenue

Commentaires
des citoyens

Étude d'impacts de la solution retenue

Analyse du rapport d'étude préliminaire de
l'évaluation environnementale

Analyse par le
ministère et
les citoyens

Dépôt du rapport d'évaluation
environnementale au MECP

Analyse par le
ministère et
les citoyens

Processus d'analyse du MECP et
Décision du Ministre (fin 2024)

APERÇU DU PROCESSUS D'ÉVALUATION ENVIRONNEMENTALE

Évaluation
environnementale

Consultation

PROCHAINES ÉTAPES

- Faire un suivi et répondre aux commentaires reçus.
- Présenter au début du mois de juin notre version préliminaire du cadre de références (ToR) pour révision et commentaires.

Tous les renseignements sur le projet sont disponibles sur le site Internet

<http://gflenv.com/moose-creek-eowhf/>

Si vous souhaitez soumettre une question, veuillez communiquer avec :

Greg van Loenen, Responsable de la conformité environnementale

Téléphone: 613-538-2776, poste 223

Courriel : gvanloenen@gflenv.com



Municipal Council Presentation

Village of Casselman

May 12, 2020



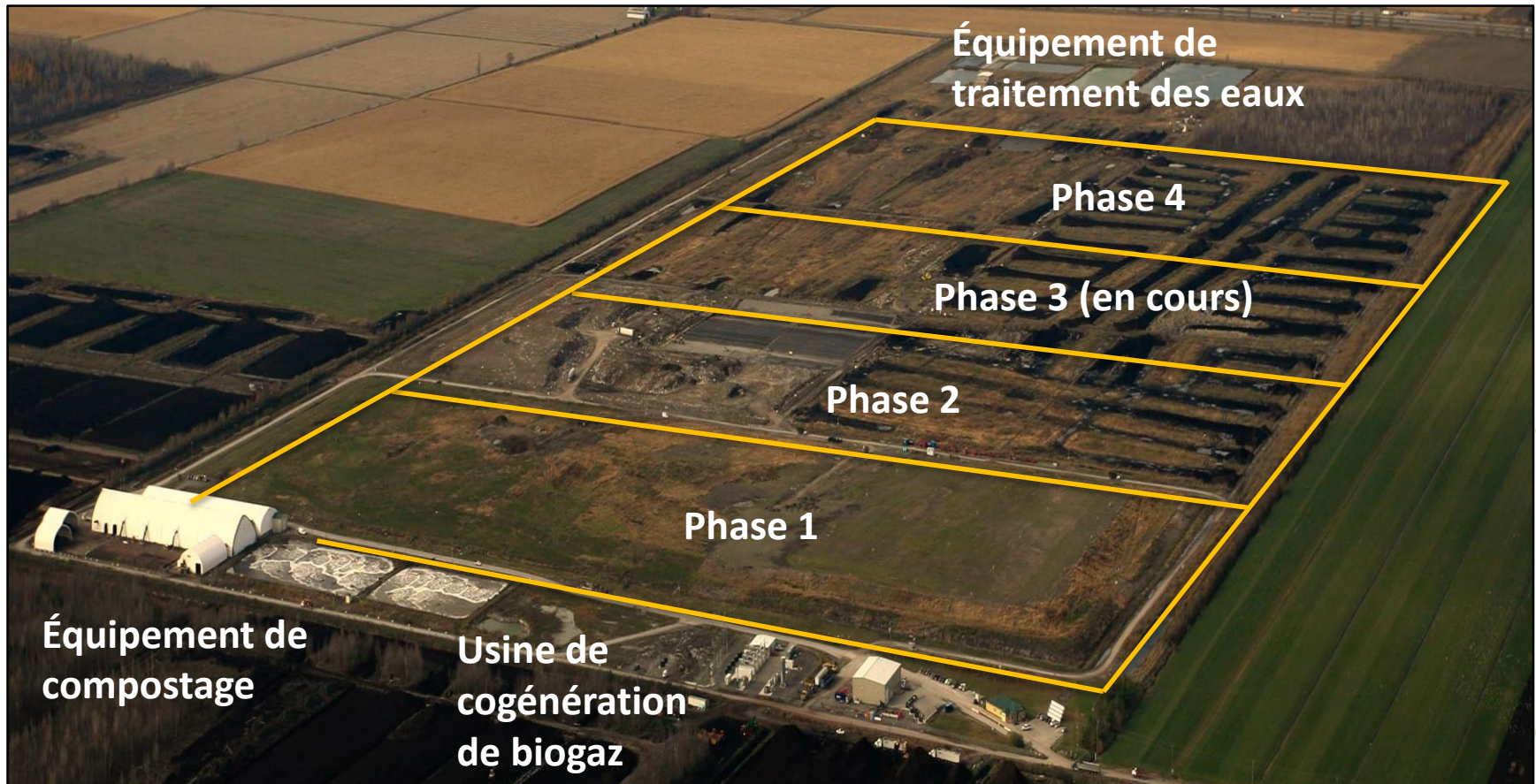
**PROJET D'AGRANDISSEMENT DU
CENTRE DE TRAITEMENT DES
MATIÈRES RÉSIDUELLES DE
L'EST DE L'ONTARIO (EOWHF)**

17125 ROUTE LAFLÈCHE, MOOSE CREEK, ON

12 MAI 2020

INSTALLATIONS ACTUELLES

- Superficie totale de 189 ha (467 acres)
- Capacité d'enfouissement autorisée pour les phases 1 à 4: 11.6M m³
- Volume d'enfouissement annuel autorisé : 755 000 tonnes
- Volume d'enfouissement actuel est d'environ 7,5M m³
- Capacité restante d'enfouissement de 5-6 années (fin 2025)



SERVICES ACTUELS

- Le EOWHF est une des installations importantes dans le réseau de gestion des matières résiduelles pour l'Est de l'Ontario et l'ensemble de la province.
- Les investissements importants réalisés sur le site comprennent la plus grande installation de compostage en Ontario, une usine de cogénération de biogaz et un centre de traitement des eaux de lixiviation.
- Nous contribuons à la stratégie provinciale contre les changements climatiques, la réduction des gaz à effet de serre et de l'enfouissement des matières résiduelles.
- GFL est un des principaux employeurs et partenaires économiques de la région.

PROJET D'AGRANDISSEMENT

- Capacité d'enfouissement accrue pour répondre aux besoins de la région
- Capacité d'enfouissement d'environ 15M m³ échelonnée sur 20 ans
- Agrandissement réalisé principalement sur les terrains à l'Est, vers la route 138
- Projet requiert une analyse des impacts environnementaux, un certificat d'autorisation environnementale et une approbation de zonage (un processus de 5-6 ans).

ZONE DU PROJET D'AGRANDISSEMENT

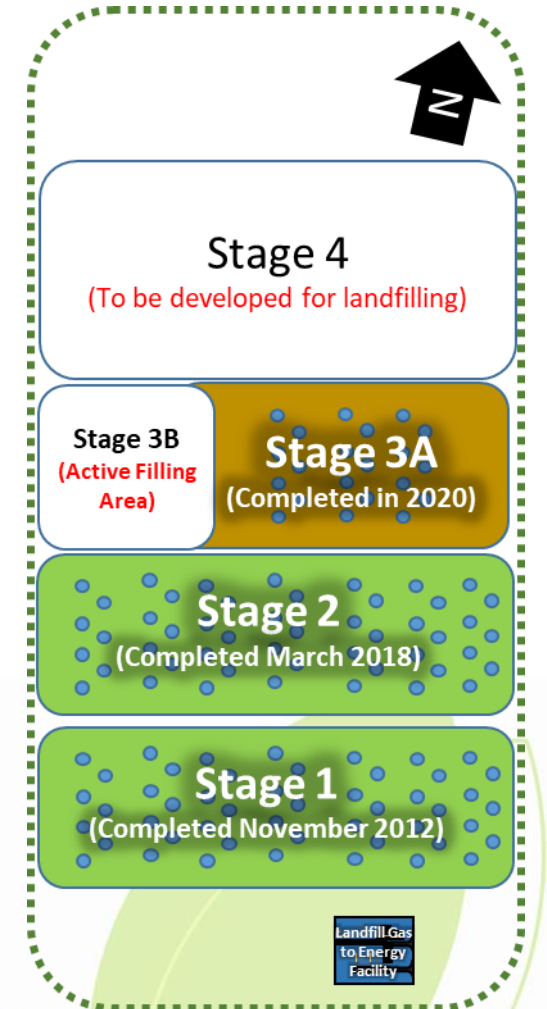


RÉSUMÉ DU PROCESSUS DE CONSULTATION

- Activité d'information publique: le 30 janvier au centre récréatif de Moose Creek
- Présentation générale du projet et échanges sur l'élaboration et le contenu du cadre de références (ToR).
- Tous les documents de présentation et un résumé du projet sont disponibles sur le site Internet du projet.
- Bonne participation de la population avec 49 citoyens présents
- 18 formulaires de commentaires ont été reçus suite à la consultation
- Les commentaires reçus peuvent être résumés en 6 catégories:
 - Documents de consultation: commentaires généraux sur les renseignements fournis et demandes de copies des documents
 - Odeurs: préoccupations sur les odeurs dans le voisinage et les impacts des activités actuelles au cours des dernières années
 - Mesures de mitigation: impact visuel, bruit, odeurs à proximité des axes routiers, possibilité d'autres alternatives (traitement thermique)
 - Consultation: rôle du Comité de liaison, demandes de renseignements supplémentaires et visites des installations
 - Camionnage: augmentation de l'achalandage sur la route 138
 - Autres: possibilités de création d'emplois, contributions accrues pour la communauté, impacts sur les propriétés voisines

GESTION DU BIOGAZ

- Le biogaz est produit par la décomposition des déchets et peut générer des odeurs si mal géré.
- L'extraction du biogaz est réalisée à l'aide de puits de captage pour ensuite être détruit par combustion
- 198 puits ont été installés et sont en exploitation dans les phases 1, 2 et 3A
- 114 puits seront installés dans les phases 3B et 4
- D'autres mesures de gestion du biogaz sont prévues telles que l'augmentation du système d'aspiration, une 3e torchère et d'autres modifications pour optimiser le captage du biogaz.
- Environ 6 millions \$ sont investis annuellement pour la gestion du biogaz
- Relevés des émissions surfaciques du site afin de détecter et colmater les fuites de biogaz.



PARTENAIRE DANS LA COMMUNAUTÉ

Environ **30 employés** demeurent dans les cantons de Stormont, Dundas and Glengarry

Offre des **emplois réguliers à temps plein** aux citoyens de la communauté

Soutien financier de **500,000 \$** pour la rénovation de l'aréna de Finch

Contribution annuelle de **plusieurs milliers de dollars** aux équipes, associations et événements dans la communauté

Plus grand employeur à North Stormont

Environ **10 million \$ par année** pour l'achat de biens et services dans la région

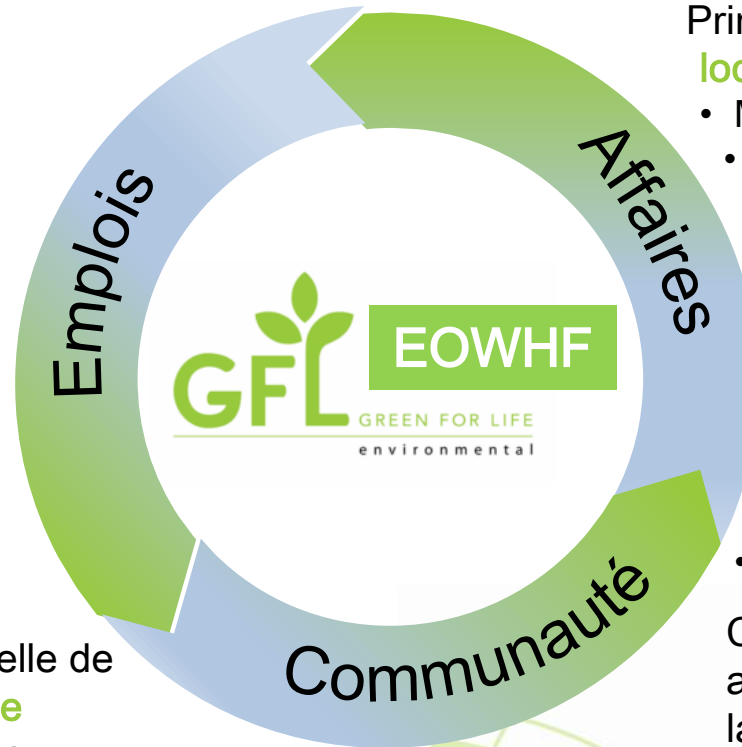
Principaux **fournisseurs locaux** :

- MacEwen Fuels
- Wanna Make It Farms
- Les Sols Calco Soils
- Microtel Inn & Suites
- HF Smith & Son
- McDonald Electric
- A.L. Blair Construction
- Lou-Tec - Electrotek
- Rolland Plumbing
- Olsenfab Metal

Commandite de **10,000 \$** au *Tastefest* en 2019 pour la piscine de Moose Creek

Activités éducatives sur la gestion des matières résiduelles pour les groupes locaux

Redevances annuelles remises à la communauté - 1 \$ par tonne.
Plus de 600,000 \$ remis en 2019



Cadre de
références
(ToR)

Élaboration et dépôt du cadre de références
(Janvier – Septembre 2020)

Participation
des citoyens

Ministre adopte le cadre de références
(Fin 2020)

Analyse par le
ministère et
les citoyens

Avis de projet - Évaluation env'ale
(Janvier 2021)

Études pour
confirmer les
conditions actuelles

Concepts des
différents scénarios
envisagés

Commentaires
des citoyens

Analyse des impacts environnementaux des
différents scénarios envisagés

Réalisation d'une analyse comparative des
différents scénarios envisagés

Sélection de la solution retenue

Commentaires
des citoyens

Étude d'impacts de la solution retenue

Analyse du rapport d'étude préliminaire de
l'évaluation environnementale

Analyse par le
ministère et
les citoyens

Dépôt du rapport d'évaluation
environnementale au MECP

Analyse par le
ministère et
les citoyens

Processus d'analyse du MECP et
Décision du Ministre (fin 2024)

APERÇU DU PROCESSUS D'ÉVALUATION ENVIRONNEMENTALE

Évaluation
environnementale

Consultation

PROCHAINES ÉTAPES

- Faire un suivi et répondre aux commentaires reçus.
- Présenter au début du mois de juin notre version préliminaire du cadre de références (ToR) pour révision et commentaires.

Tous les renseignements sur le projet sont disponibles sur le site Internet

<http://gflenv.com/moose-creek-eowhf/>

Si vous souhaitez soumettre une question, veuillez communiquer avec :

Greg van Loenen, Responsable de la conformité environnementale

Téléphone: 613-538-2776, poste 223

Courriel : gvanloenen@gflenv.com