



Appendix I. Media Publications

A first look at proposed expansion to GFL landfill near Moose Creek



Alan S. Hale

Published on: January 30, 2020 | Last Updated: January 30, 2020 7:11 PM EST



Representatives from GFL and its consultants explained the proposed expansion of the landfill to residents at an open house on Thursday January 30, 2020 in Moose Creek, Ont. Alan S. Hale/Cornwall Standard-Freeholder/Postmedia Network *ALAN S. HALE / ALAN S. HALE/STANDARD-FREEHOLDER*

MOOSE CREEK — Dozens of North Stormont residents gathered at the community centre here on Thursday evening to get their first in-depth look at the proposed expansion of the nearby landfill.

The landfill owner, GFL Environmental, announced earlier this month it intends to expand its facility by constructing three new landfill cells east of its current footprint. The landfill north of Moose Creek has about five or six years of capacity left, and the expansion would add room for 15.1 million

cubic-metres of garbage. If the facility continues to receive waste at the same rate as it does now, that's enough room for another 20 years of operation.

On Thursday, local residents came to review the plans, which are still in their earliest stages, and to provide feedback to GFL as it goes through the long and complicated process of getting the required approvals.

"This meeting is to make sure everyone has the correct information about the project, let people voice their concerns, and ask questions about what our intentions are," explained Greg van Loenen, environmental compliance officer at GFL. "We hope to hear that everyone loves the project, but what I've actually heard tonight are questions about what the project is. We try to provide people with all the pieces, and typically they are pleased with what they hear."

The room at the community centre was filled with large information placards in both French and English, laying out the details of the project. This included two possible layouts for the expansion with the three cells laid out in different orientations within the proposed footprint.

Neither of those layouts is final, with geological and many other tests required before it can be decided what the final design for the expansion would look like.

"They are there for people to get an idea of what it may look like," said van Loenen. "But it will be based on the actual conditions of the site, which we are determining over the next several months, so they may change somewhat."

For GFL, the open house on Thursday was part of the first stage of the expansion, which is to develop the terms of reference for the project. Those are not expected to be complete until the fourth quarter of 2021.

At the same time, GFL is beginning to work on the baseline studies needed for the environmental assessment, which will be completed in 2022. The environmental assessment itself will run from 2022 until mid-2024.

Then comes an environmental compliance approval process that will begin in 2023 and end in the third quarter of 2024. A land-use study will also be conducted for most of 2024.



GFL's alternative No. 1 for the proposed expansion of the landfill, presented on Thursday January 30, 2020 in Moose Creek, Ont. Alan S. Hale/Cornwall Standard-Freeholder/Postmedia Network *ALAN S. HALE / ALAN S. HALE/STANDARD-FREEHOLDER*

If all that goes as planned, construction on the expansion will begin in the final quarter of 2024 and finish by mid-way through 2025, making it the shortest part of the whole process.

ahale@postmedia.com _____ . _____ .



GFL's alternative No. 2 for the proposed expansion of the landfill, presented on Thursday January 30, 2020 in Moose Creek, Ont. Alan S. Hale/Cornwall Standard-Freeholder/Postmedia Network *ALAN S. HALE / ALAN S. HALE/STANDARD-FREEHOLDER*

TRENDING IN CANADA

0.

ADVERTISEMENT

Le mardi 2 juin

15°C

ACTUALITÉS

EST ONTARIEN



11 février 2020 / Mis à jour le 17 février 2020 à 13h13



Enfouissement: le maire Lafleur demande le soutien des CUPR



ÉMILIE PELLETIER
Initiative de journalisme local — Le Droit



soutien des maires de Prescott et Russell.

L'entreprise GFL, responsable du centre de traitement des déchets de l'est de l'Ontario (CTDEO), a fait part de ses intentions de développer son site d'enfouissement.

Lors de la prochaine réunion du conseil des Comtés unis de Prescott et Russell (CUPR), le maire de Casselman, Daniel Lafleur, demandera à ses homologues de l'appuyer dans sa demande à l'entreprise « d'améliorer la situation des odeurs ».

Lors d'une consultation publique la semaine dernière, le vice-président à la conformité environnementale chez GFL, Daniel Brien, a assuré à tous les résidents voisins et aux maires présents que le projet de développement de l'entreprise vise principalement à réduire les effluves nauséabonds émanant du site d'enfouissement.

GFL utilise des puits forés à l'intérieur des masses de déchets qui permettent au gaz de migrer plus facilement. L'accumulation du gaz sert ensuite à produire de l'électricité. Pour régler le problème des odeurs, l'entreprise doit ajouter plus de puits d'extraction de gaz.

Cette année seulement, 3,5 millions \$ ont été injectés uniquement dans le but de contrôler les effluves nauséabonds.

Ceci étant dit, le maire Lafleur ne sera complètement rassuré qu'une fois les promesses de l'entreprise réalisées. « J'ai eu une bonne discussion avec M. Brien, et s'ils font les choses qu'ils ont mentionnées, ça peut être bon pour la municipalité de Casselman. Mais il faut s'assurer que les odeurs qui se dégagent à l'heure actuelle disparaissent au moins à 90 %. Parce qu'actuellement, ça n'a pas d'allure. »

Le CTDEO gère les ordures de plus de 500 municipalités et en transforme une certaine quantité en gaz naturel.

transporter vers Casselman. « Il faut travailler ensemble et avoir un bon dialogue. Il faudra vraiment peser les pour et les contres, et voir si c'est rentable pour les deux partis. »

M. Lafleur a bon espoir que les maires des municipalités de la région le soutiendront dans sa demande.

Parce que j'aime ma communauté, je contribue à mon média de proximité.

JE CONTRIBUE

CONTENUS À DÉCOUVRIR

EST ONTARIEN

1



Début des travaux pour la nouvelle caserne de Casselman

31 mai 2020

EST ONTARIEN

2



COVID-19: La relance économique à l'horizon dans les CUPR

12 mai 2020

COVID-19

3



COVID-19: des «crochets pratiques» à la rescousse du personnel médical dans les CUPR

8 mai 2020

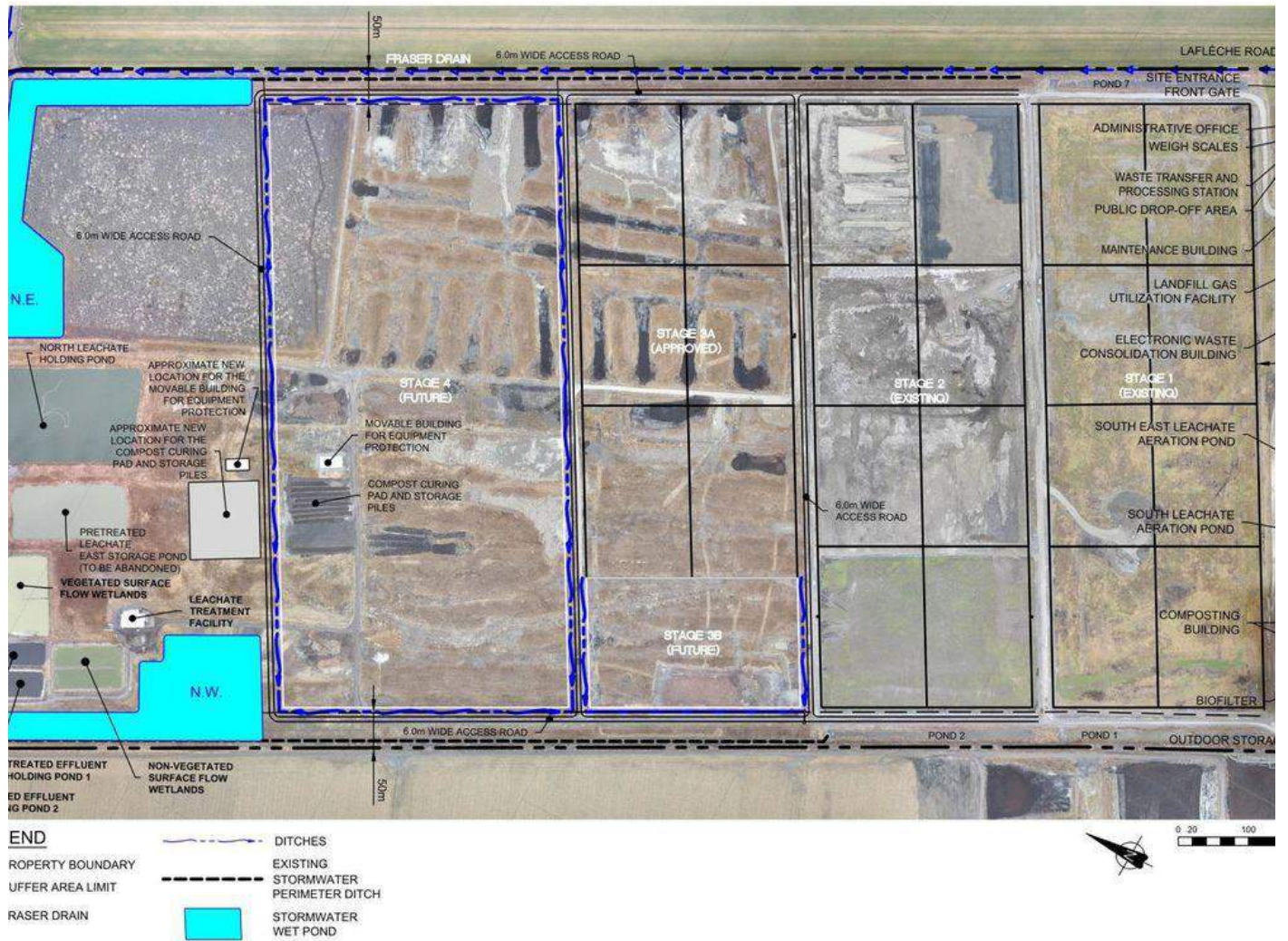
Expansion to Moose Creek landfill seeking public input at Jan. 30 meeting



Francis Racine

[More from Francis Racine](https://www.standard-freeholder.com/author/fracine) (https://www.standard-freeholder.com/author/fracine)

Published on: January 24, 2020 | Last Updated: January 24, 2020 7:02 PM EST



GLF Environmental Inc. is proposing a 15.1 million cubic meter expansion to its Eastern Ontario Waste Handling Facility. Handout/Cornwall Standard-Freeholder/Postmedia Network Handout Not For Resale *SUPPLIED*

MOOSE CREEK — Operations at the Eastern Ontario Waste Handling Facility (EOWHF) near this village could be growing by as much as 15.1 million cubic metres over 20 years.

GFL (Green for Life) Environmental Inc., the owner and operator of the landfill, is proposing the expansion, citing that doing so will provide the company with ways to keep servicing local customers with waste diversion and green bin organic composting services.

“The EOWHF is a major employer and financial contributor to the local community and the development of additional disposal capacity will allow GFL to maintain this type of economic support,” the company said in a press release. “No changes to the approved fill rates or site access routes are proposed.”

Prior to commencing the expansion, the project is to undergo an environmental assessment—a study that assesses the potential negative and positive environmental effects of a proposal. Key components of an environmental assessment include consultation with government agencies and the public; consideration and evaluation of alternatives; and, the mitigation and management of potential negative environmental effects.

North Stormont residents will therefore have their chance to voice their concerns regarding the proposed expansion, during a public open house, planned for Jan. 30, at the Moose Creek Recreational Centre, from 4 to 8 p.m.

“The Environmental Assessment process requires that the public be notified and given sufficient opportunity to comment and provide input on the proposed project,” said Greg van Loenen, environmental compliance officer for GFL. “All correspondence and input related to the project is recorded and considered in the preparation of the Environmental Assessment (EA) documentation. The Environmental Assessment report is then made available to all interested parties, including the Ministry of Environment, Conservation and Parks, for review and comment.”

According to van Loenen, following the review, the Ministry of the Environment would consider whether to approve the environmental assessment, which would allow the expansion to go ahead.

“Based on past experience, GFL anticipates that the approval process for the proposed project will take approximately four to five years,” added van Loenen.

The proposed future development will be on land currently owned or to be owned by GFL, and may include an area of the existing EOWHF if necessary.

The landfill currently has a permitted annual fill rate of 755,000 tonnes per year and an average daily fill rate of 2,500 tonnes per day. Additionally, the landfill diverts additional waste for composting.

fracine@postmedia.com (mailto:fracine@postmedia.com)

twitter.com/FrancisRacine (http://twitter.com/FrancisRacine)

TRENDING IN CANADA

0.

ADVERTISEMENT



petvalu
your pet, your love

Let's Join Paws and Pay It Forward

GIVING BACK


Hover for Flyer



NAPA AUTO PARTS

SPECIAL ED

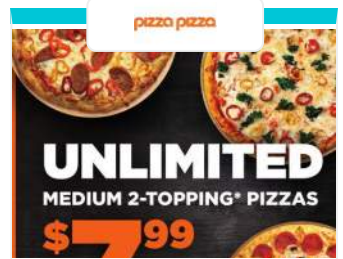
Hover for Flyer



PETSMART

Whatever you need, right when you need it

Hover for Flyer



pizza pizza

UNLIMITED MEDIUM 2-TOPPING* PIZZAS

\$7.99

Hover for Flyer

Comments



ICI Ottawa-Gatineau GFL Environnemental pourrait développer un site d'enfouissement à Moose Creek



GFL Environnemental veut développer des terrains adjacents à son site de Moose Creek.

PHOTO : RADIO-CANADA / DENIS BABIN

Denis Babin

Publié le 31 janvier 2020

L'entreprise GFL Environnemental veut se lancer dans un projet de développement de son site de traitement des déchets de Moose Creek, dans l'est ontarien.

GFL veut exploiter des terrains d'une superficie d'environ 160 hectares qui sont adjacents à sa propriété actuelle.

L'entreprise espère ainsi assurer la relève de son site d'enfouissement qui va arriver à la fin de sa vie utile dans environ six ans.

En vertu du processus d'évaluation environnementale auquel elle doit se soumettre, la société a tenu une rencontre portes ouvertes jeudi soir à Moose Creek pour présenter le projet.



L'un des scénarios proposés par GFL pour développer ses terrains.

PHOTO : RADIO-CANADA / DENIS BABIN

Daniel Brien, vice-président, conformité environnementale et opérations d'enfouissement pour GLF, explique qu'il s'agit en fait de s'assurer d'un service à long terme.

« C'est la continuité de nos opérations. Le même tonnage annuel, le même trafic. C'est juste que nous voulons développer d'autres terrains adjacents à la propriété actuelle. C'est pour continuer à servir notre clientèle, mais il n'y a pas d'augmentation de volume ni de trafic », fait-il savoir.

« Les gens veulent avoir une assurance pour la gestion de leurs déchets à long terme. Le projet que l'on demande au gouvernement, c'est de poursuivre les opérations sur 20 ans encore. »

— Daniel Brien, vice-président, conformité environnementale et opérations d'enfouissement pour GLF

À lire aussi :

Un écocentre pourrait voir le jour dans l'ouest de Gatineau

De l'inquiétude chez des résidents

Dans les municipalités voisines, le projet de GLF suscite de l'inquiétude chez certains résidents, notamment en raison des odeurs nauséabondes qui émanent régulièrement du site.

C'est le cas à Casselman, une municipalité située à une dizaine de kilomètres à l'ouest du site.

Bien qu'elle soit plus curieuse qu'inquiète au sujet des intentions de GFL, Francyn Leblanc, une conseillère municipale de Casselman, aimerait bien que la compagnie trouve une solution permanente à son problème d'odeur. « Ça dépend des vents. Moi, je marche le matin. Je marche le soir. Et je les sens », raconte-t-elle.

« C'est une senteur de vidanges. C'est une senteur de gaz. »

— Francyn Leblanc, conseillère municipale de Casselman

Selon Daniel Brien de GFL, la société a investi à Moose Creek plus de 5,5 M\$ pour le traitement des biogaz afin de réduire les odeurs.

« Même déjà avec le site en place, on a accéléré de façon très importante les investissements pour corriger cette situation-là. [...] On vient ajouter des nouveaux puits d'extraction de biogaz », précise M. Brien.

Le maire de La Nation, François St-Amour, est d'avis que l'enfouissement des déchets n'est plus la solution, que les municipalités devront amorcer un virage plus tôt que tard.



Les maires de La Nation et de Hawkesbury-Est, François St-Amour et Robert Kirby, ont assisté à la soirée portes ouvertes organisée par GFL Environnemental.

PHOTO : RADIO-CANADA / DENIS BABIN

« Nous avons tous besoin d'une place pour emmener nos vidanges. [...] Si les gens mettent des vidanges au bout du chemin, il faut une place pour les mettre », lance M. St-Amour.

« Enterrer des vidanges, c'est vieux [...]. Le monde a évolué. »

— François St-Amour, maire de La Nation

Le site de GLF à Moose Creek est autorisé à recevoir 755 000 tonnes de déchets annuellement.

Denis Babin

