



Public Open House #1 Summary Report

Future Development of the Eastern Ontario
Waste Handling Facility

GFL Environmental Inc.

Moose Creek, Ontario

December 17, 2021





Contents

1	Background.....	1
2	Overview of Public Open House #1.....	1
3	Notifications.....	2
	3.1 Public and Agency Notification.....	2
	3.2 Indigenous Community Notification.....	2
4	Venue and Attendance.....	2
5	Information Presented.....	3
6	Summary of Comments/Issues.....	3

Tables

Table 1. Summary of Comments Received from Public Comment Forms.....	4
--	---

Appendices

Appendix A. Notice of Commencement of Environmental Assessment and Public Open House	A-1
Appendix B. Public and Agency Mailing List.....	B-1
Appendix C. Newspaper Advertisements	C-1
Appendix D. Indigenous Community Mailing List.....	D-1
Appendix E. Completed Sign-In Sheet	E-1
Appendix F. Open House Poster Boards	F-1
Appendix G. Public Comment Forms	G-1
Appendix H. Completed Public Comment Forms.....	H-1



This page is intentionally left blank.

1 Background

GFL Environmental Inc., the owner and operator of the existing Eastern Ontario Waste Handling Facility (EOWHF) in Moose Creek, Ontario, has initiated an Environmental Assessment (EA) seeking approval for the future development of the EOWHF in order to continue providing landfill disposal capacity over the long term. The lands being considered for the future development include lands within the existing EOWHF and the eastern half of Lot 16, Lots 14 and 15, and part of Lot 13 of Concession 10 east of the EOWHF, which has an area of approximately 233 hectares.

The EOWHF is located within the Township of North Stormont, approximately 5 km north-northwest of the village of Moose Creek, Ontario, and 5 km east of the village of Casselman, Ontario. The purpose of the EA is to assess the potential effects of the proposed future development on the environment.

The EA will be carried out in accordance with the requirements of the *Environmental Assessment Act* (EAA) and the Terms of Reference (ToR) for the project, which was approved by the Ministry of Environment, Conservation and Parks (MECP) on January 14, 2020. The approved ToR sets out the proponent's framework and work plan for addressing the EAA requirements when preparing the EA, including the public consultation and engagement activities that will be carried out. Two public open houses are proposed to support the development of the EA for the project.

Public and agency consultation and Indigenous engagement are an essential part of the EA process. Consultation and engagement activities such as public open houses provide the opportunity to meet the project team, learn more about the project, and ask questions and provide comments regarding the project. This report provides a summary of Public Open House #1 for the EA, which was carried out on October 7, 2021.

2 Overview of Public Open House #1

Public Open House #1 was held to introduce and provide an overview of the project, present the EA process, and provide information on the proposed alternatives being considered, the EA evaluation process and criteria, and the consultation process that will be followed during the development of the EA.

The Open House was organized in an information session format with poster boards displayed around the periphery of the room in both English and French. GFL staff and consultant, including bilingual staff members, were available to discuss the information poster boards, receive comments and answer questions. As members of the public arrived, they were asked to sign-in and were then given a comment form which included questions regarding the information presented. The members of the public were given the option of filling out the forms on-site or returning their comments via mail, email or fax to the project team.

3 Notifications

3.1 Public and Agency Notification

Agencies and members of the public, including neighbouring property owners, were notified of Public Open House # 1 via the Notice of Commencement of Environmental Assessment and Public Open House (the Notice). A copy of the Notice, in English and French, is provided in **Appendix A**.

The Notice, in both English and French, was sent via regular mail to agencies, municipalities, organizations, and neighbouring property owners on September 22, 2021. The Notice, in both English and French, was sent via electronic mail to agencies, municipalities, organizations, and neighbouring property owners on September 23, 2021. The mailing list of agencies, municipalities, organizations, and neighbouring property owners that received notification is provided in **Appendix B**.

The Notice was published in both English and French in two local newspapers: the Cornwall Standard-Freeholder on September 23 and 30, 2021; and Le Reflet – The News on September 22, 2021. Copies of the newspaper advertisements are provided in **Appendix C**.

A copy of the Notice, in both English and French, was uploaded to the project website (<http://gflenv.com/moose-creek-eowhf>) on September 23, 2021.

3.2 Indigenous Community Notification

Indigenous communities and groups were notified of Commencement of Environmental Assessment and Public Open House #1 via the Notice. English and French versions of the Notice were sent via registered mail on September 22, 2021. The mailing list of Indigenous communities that received notification is provided in **Appendix D**.

4 Venue and Attendance

Public Open House #1 took place on Thursday, October 7, 2021 at the Moose Creek Recreational Arena, 9 Munroe Street, Moose Creek, Ontario from 4 p.m. to 8 p.m. The event was held in-person at an outdoor venue in accordance with the local public health protocols and guidance related to the COVID pandemic. The Open House was organized to allow attendees to circulate around the space, review the information on the poster boards and ask questions of GFL staff and consultants. Based on the completed sign-in sheet (**Appendix E**), the open house was attended by 27 people in addition to GFL and consulting staff.

GFL staff included:

- Daniel Brien, V.P. Environmental Compliance;
- Greg van Loenen, Environmental Compliance Officer;
- Greg Westley, Landfill Supervisor;
- Janick Gosselin, Health and Safety Admin;

- Jean-Philippe Laliberté, Director General of Landfill Operations and Compliance;
- Prashant Vats, District Manager; and
- Tasha Rozon, Operations Clerk.

The Consulting Team included:

- Jordan Vallis, HDR (Solid Waste Engineer); and
- Larry Fedec, HDR (Project Manager).

5 Information Presented

Information was presented in both English and French on 34 large poster boards displayed around the room (17 in each language). A copy of the poster boards in both languages is provided in **Appendix F**. The information presented included:

- background information on the EOWHF;
- a description of the proposed project;
- the rationale for the project and alternatives being considered;
- an overview of the EA process;
- the proposed EA evaluation process and evaluation criteria;
- an overview of the general study areas to be considered and supporting studies to be carried out;
- a summary of existing environmental conditions;
- proposed consultation and engagement activities; and
- a list of next steps and GFL contact information.

A copy of the Open House poster boards, in both English and French, was uploaded to the project website on September 23, 2021. The project website can be found at: <https://gflenv.com/moose-creek-landfill-expansion>.

6 Summary of Comments/Issues

As members of the public arrived at the open house, they were given a comment form in either English or French (**Appendix G**) which included questions regarding the information presented. The members of the public were given the option of filling out the form on-site or returning their comments via mail, email or fax to the project team. Completed comment forms were requested by October 22, 2021.

Five (5) comment forms were received prior to October 22, 2021. The comments received are summarized in **Table 1**. Comments will be considered in the development of the EA, and written responses will be included in the Record of Consultation for the EA as appropriate. Copies of the completed comment forms are included in **Appendix H**.

Table 1. Summary of Comments Received from Public Comment Forms

1. My interest in the project is: (please check all that apply)			
5	residential property	3	air quality (dust, noise, odour)
1	business	0	ecology
0	member of interest group	3	groundwater, surface water
0	agency representative	0	land use / visual
1	other: Agriculture	1	transportation

2. Please provide any **general comments** about the information presented at this Public Open House.

A total of 5 responses were received to this question. General comments submitted through the comment forms were generally positive regarding the information presented at the Open House. General comments included the following:

- support for natural gas in the community;
- request for compost area for community use on residential properties;
- appreciation for French language materials and representation;
- foul odours, particularly in the evening;
- foul odours as they relate to real estate value;
- the impact on potable well water; and
- site access routes.

3. After reviewing the information presented at this Public Open House, do you have any additional comments, concerns or recommendations regarding the **current operations at the EOWHF**? (Yes/No)

A total of 4 responses were received to this question (1 yes, 3 no). The written response received was related to:

- foul odours, particularly in the evening;
- foul odours as they relate to real estate value;
- the impact on potable well water; and
- site access routes

4. Do you have any specific comments, concerns or recommendations regarding the **Alternatives** as presented? (Yes/No)

A total of 5 responses were received to this question (3 yes, 2 no). The written responses received noted support of Alternative 2, expressed concern that the Zone of Influence encroaches on privately-owned property, and questioned if Route 700 E will be used for site access.

5. Do you have any specific comments, concerns, or recommendations regarding the **Evaluation Criteria** to be used in the assessment of the Alternatives as presented? (Yes/No)

A total of 4 responses were received to this question (2 yes, 2 no). The written responses received requested additional surface water and groundwater analysis and asked if individual meetings would be held with neighbours of the site.



6. Do you have any specific comments, concerns, or recommendations regarding the summary of **Existing Conditions** as presented? (Yes/No)

A total of 5 responses were received to this question (2 yes, 3 no). The written responses received were related to:

- foul odours, particularly in the evening;
- foul odours as they relate to real estate value;
- the impact on potable well water; and
- site access routes

7. Do you have any specific comments or questions about the **Environmental Assessment Process** or **consultation and engagement activities**? (Yes/No)

A total of 5 responses were received to this question (2 yes, 3 no). The written responses received asked if individual meetings would be held with neighbours of the site and expressed concern that the Zone of Influence would impact land-use on privately-owned property.

8. Are there any other issues that you feel GFL should consider in the **Environmental Assessment**? (Yes/No)

A total of 4 responses were received to this question (1 yes, 3 no). The written response received asked if individual meetings would be held with neighbours of the site.

Verbal comments received at the Open House were addressed by staff as they were received. These comments were largely focused on landfill odours associated with the fugitive release of landfill gas, benefits to the community (Moose Creek and the broader area), potential for renewable natural gas, plans for the new composting area, the landfill expansion moving closer to neighbouring landowners and potential effects on the environment. In response to these comments, GFL provided information to attendees on the work completed over the past number of years to expand and enhance the landfill gas collection system to minimize future off-site odours. GFL's role in the community was discussed in terms of financial contributions, direct jobs, purchase of goods and services, and general community support. The future development of the EOWHF has the potential to support additional benefits including the introduction of natural gas service to the area and new business opportunities like greenhouses. The new compost pad area to the south of the EOWHF is intended for curing and storage of finished compost. The purpose of the EA is to assess potential effects of the landfill expansion on the environment and identify measures to mitigate any effects, as appropriate.



Appendix A. Notice of Commencement of Environmental Assessment and Public Open House



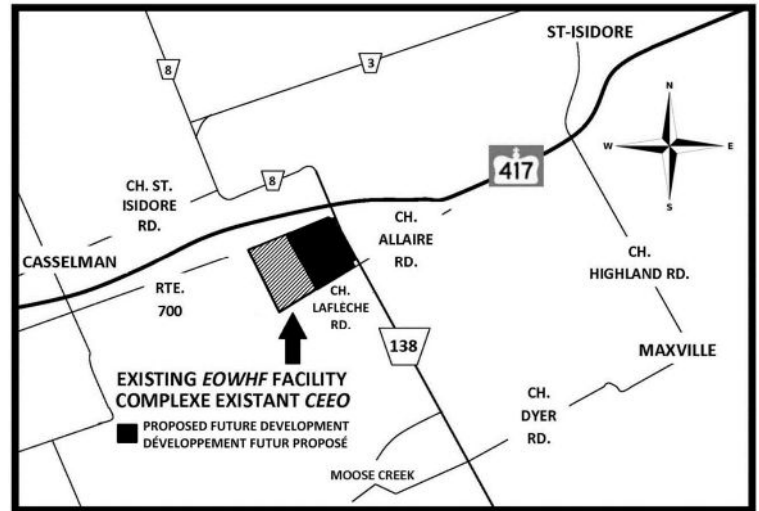
Notice of Commencement of Environmental Assessment

Future Development of the Eastern Ontario Waste Handling Facility

GFL Environmental Inc. is beginning an environmental assessment under the Environmental Assessment Act for the future development of the Eastern Ontario Waste Handling Facility (EOWHF) in Moose Creek, Ontario.

The future development will involve the construction of additional landfill disposal capacity. GFL has determined that there is a sustainable business opportunity and need for the EOWHF to continue to provide disposal capacity over the long term. By developing this additional disposal capacity, GFL will also be able to continue providing economical waste diversion and green bin organics composting services to customers into the future. The EOWHF is a major employer and financial contributor to the local community. The development of an additional 15.1 million cubic metres of disposal capacity over a 20 year planning period will allow GFL to continue to provide this type of economic support to the local community. No changes to the approved fill rates or site access routes are proposed.

The EOWHF is located within the Township of North Stormont, approximately 5 kilometres north-northwest of the village of Moose Creek, Ontario, and 5 kilometres east of the village of Casselman, Ontario. The proposed future development will be on land currently owned by GFL.



The Process

On January 14, 2021, the Minister of the Environment, Conservation and Parks approved the Terms of Reference for the Future Development of the Eastern Ontario Waste Handling Facility Environmental Assessment. A copy of the approved Terms of Reference is available on the project website <https://gflenv.com/moose-creek-landfill-expansion> and at the following location:

Township of North Stormont Municipal Office
15 Union Street
Berwick, ON K0C 1G0

This study will be carried out according to the approved Terms of Reference and the requirements of the *Environmental Assessment Act*. Results from this study will be documented in an environmental assessment, which will be submitted to the ministry for review. At that time, the public, Indigenous communities, and other interested persons will be informed of when and where the environmental assessment can be reviewed.

Consultation

Members of the public, agencies, Indigenous communities and other interested persons are encouraged to actively participate in the planning of the undertaking by attending consultation opportunities or contacting staff directly with information, comments or questions. Consultation opportunities are planned throughout the planning process and will be advertised in local newspapers, on the project website <https://gflenv.com/moose-creek-landfill-expansion>, and by direct and/or electronic mail (email).

A **Public Open House** to introduce the project, an overview of the EA process, the Alternatives to be considered, existing environmental conditions, the consultation process that will be followed during the development of the EA, and obtain public input is scheduled for **Thursday, October 7th, 2021** at the **Moose Creek Recreational Arena, 9 Munroe Street, Moose Creek, ON** from **4 p.m. to 8 p.m.** COVID protocols will be followed at this outdoor event including masking, physical distancing, and pre-screening prior to entry. If further COVID restrictions are imposed by the provincial government, the consultation process will be moved online.

If you would like to be added to the project mailing list or have project-related questions, please contact:

Mr. Greg van Loenen, Environmental Compliance Officer
GFL Environmental Inc.
17125 Lafèche Road, Moose Creek, Ontario K0C 1W0
Telephone: 613-538-2776 ext. 2223
Fax: 613-538-2779
Email: gvanloenen@gflenv.com
Project Website: <https://gflenv.com/moose-creek-landfill-expansion>

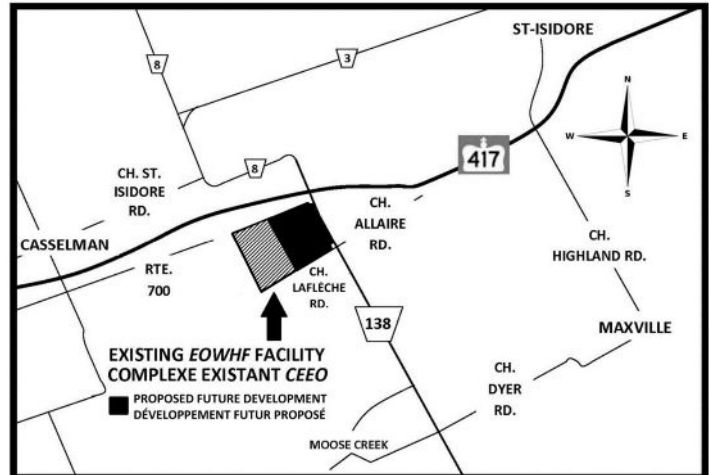
All personal information included in a submission – such as name, address, telephone number and property location – is collected, maintained and disclosed by the Ministry of the Environment, Conservation and Parks for the purposes of transparency and consultation. The information is collected under the authority of the Environmental Assessment Act or is collected and maintained for the purpose of creating a record that is available to the general public as described in s.37 of the Freedom of Information and Protection of Privacy Act. Personal information you submit will become part of a public record that is available to the general public unless you request that your personal information remain confidential. For more information, please contact the Ministry of the Environment, Conservation and Parks' Freedom of Information and Privacy Coordinator at 416-327-1434.

**Développement futur de l'installation de traitement des
déchets de l'Est de l'Ontario**

GFL Environmental Inc. entreprend une évaluation environnementale en vertu de la Loi sur les évaluations environnementales pour le futur développement de l'installation de traitement des déchets de l'Est de l'Ontario (EOWHF) à Moose Creek, en Ontario.

Le futur développement comprend la construction de la capacité supplémentaire d'élimination du site d'enfouissement. GFL a déterminé que ce projet représente une opportunité de développement durable et qu'il permettra à l'EOWHF de continuer d'offrir une capacité de disposition à long terme. De plus, en développant cette capacité d'élimination supplémentaire, GFL pourra continuer d'offrir divers services de récupération des matières résiduelles et de compostage des matières organiques à ses clients. L'EOWHF est un employeur et un partenaire corporatif important pour la communauté locale. Le développement d'environ 15,1 millions de mètres cubes de capacité supplémentaire de disposition de déchets sur une période d'environ 20 ans permettra à GFL de continuer de contribuer à l'économie locale. Aucune modification relative aux tonnages autorisés et aux voies d'accès au site n'est proposée.

L'EOWHF est situé dans le canton de North Stormont, à environ 5 kilomètres au nord-nord-ouest du village de Moose Creek, en Ontario, et à 5 kilomètres à l'est du village de Casselman, en Ontario. Le futur développement proposé sera situé sur des terrains qui appartiennent déjà à GFL.



La démarche d'évaluation environnementale

Le 14 janvier 2021, le ministre de l'Environnement, de la Conservation et des Parcs a approuvé le cadre de références pour l'évaluation environnementale de le développement futur de l'installation de traitement des déchets de l'Est de l'Ontario.

Une copie du cadre de références approuvés est disponible sur le site Internet du projet <https://gflenv.com/moose-creek-landfill-expansion> et à l'adresse suivante :

Bureau municipal du canton de North Stormont
15, rue Union, Berwick (Ontario) K0C 1G0

Cette étude sera réalisée conformément au cadre de références approuvé et aux exigences de la Loi sur les évaluations environnementales. Les résultats de cette étude seront présentés dans l'évaluation environnementale, qui sera analysée par le ministère. À ce moment-là, le public, les communautés autochtones et les autres personnes intéressées seront informés du moment et de l'endroit où l'évaluation environnementale pourra être consultée.

Consultation

Les membres du public, les agences, les communautés autochtones et les autres personnes intéressées par le projet sont encouragés à participer activement à la démarche en participant aux séances de consultation pour communiquer directement leurs commentaires ou leurs questions. Diverses étapes de consultation sont prévues tout au long de la démarche et elles seront communiquées dans les journaux locaux, sur le site Internet du projet <https://gflenv.com/moose-creek-landfill-expansion>, par envoi postal ou par courrier électronique.

Une **journée portes ouvertes** est prévue le **jeudi 7 octobre 2021, à l'aréna de Moose Creek, 9, rue Munroe, Moose Creek (Ontario), entre 16 h à 20 h**. Cette activité vise à présenter, entre autres, le projet, les étapes du processus d'évaluation environnementale, les alternatives envisagés, les conditions environnementales existantes, la démarche de consultation prévue et à recueillir les commentaires du public. Les mesures sanitaires reliées à la COVID seront appliquées lors de cet événement qui se tiendra en plein air, y compris le port du masque, la distanciation physique et les mesures de contrôle à l'entrée. Si de nouvelles mesures sanitaires sont exigées par le gouvernement provincial, l'activité pourrait se tenir de façon virtuelle (sur Internet).

Si vous souhaitez être ajouté à la liste de diffusion du projet ou si vous avez des questions liées au projet, veuillez contacter :

M. Greg van Loenen, Agent de conformité environnemental
GFL Environmental Inc.
17125, chemin Lafleche, Moose Creek (Ontario) K0C 1W0
Téléphone : 613-538-2776 ext. 2223
Télécopieur : 613-538-2779
Courriel : gvanloenen@gflenv.com

Site Internet du projet : <https://gflenv.com/moose-creek-landfill-expansion>

Tous les renseignements personnels inclus dans une présentation – comme le nom, l'adresse, le numéro de téléphone et l'emplacement de la propriété – sont recueillis, conservés et communiqués par le ministère de l'Environnement, Conservation et Parc à des fins de transparence et de consultation. Les renseignements sont recueillis en vertu de la Loi sur l'évaluation environnementale ou sont recueillis et conservés aux fins de la création d'un document accessible au grand public conformément à l'article 37 de la Loi sur l'accès à l'information et Loi sur la protection de la vie privée. Les renseignements personnels que vous soumettez seront compilés dans un dossier public qui est accessible au grand public, à moins que vous ne demandiez que vos renseignements personnels demeurent confidentiels. Pour de plus amples renseignements, veuillez communiquer avec le coordonnateur de l'accès à l'information et de la protection des renseignements personnels du ministère de l'Environnement, de la Conservation et des Parcs au 416-327-1434.

Appendix B. Public and Agency Mailing List

Agency Mailing List

Organization/Company	Name	Title	Address	City	Province	Postal Code	Email	Phone Number
Ministry of Agriculture, Food and Rural Affairs	Michele Doncaster	Manager - Land Use Policy & Stewardship - Food Safety and Environmental Policy Branch	1 Stone Road W, 3 rd Floor	Guelph	ON	N1G 4Y2	michele.doncaster@ontario.ca	226-979-1552
Ministry of Agriculture, Food and Rural Affairs	John O'Neill	Rural Planner - Eastern Ontario and Northeastern Ontario Environmental Land Use Policy - Food Safety and Environmental Policy Branch	59 Ministry Road, 1st Floor, Box 2004, ORC Building	Kemptville	ON	K0G 1J0	john.o'neill@ontario.ca	613-258-8341
Ministry of Heritage, Sport, Tourism and Culture Industries	Karla Barboza	Team Lead(A), Heritage Planning Unit, Programs and Services Branch	5th Flr, 400 University Ave	Toronto	ON	M7A 2R9	karla.barboza@ontario.ca	416-660-1027
Ministry of Heritage, Sport, Tourism and Culture Industries	Joseph Harvey	Heritage Planner(A), Heritage Program Unit - Programs and Services Branch	5th Flr, 400 University Ave	Toronto	ON	M7A 2R9	joseph.harvey@ontario.ca	613-242-3743
Ministry of Education	Paul Bloye	Director, Capital Program Branch, Capital and Business Support Division	315 Front Street W, 15th Floor	Toronto	ON	M7A 0B8	paul.bloye@ontario.ca	416-325-8589
Ministry of the Solicitor General	Robert Greene	Director, Facilities and Capital Planning Branch, Corporate Services Division	George Drew Bldg 13th Flr, 25 Grosvenor St	Toronto	ON	M7A 1Y6	robert.greene@ontario.ca	416-277-2370
Ontario Provincial Police	Jennifer Davey	Administrative Assistant, Research Planning & Analysis Section	777 Memorial Avenue, 1st Floor	Orillia	ON	L3V 7V3	jennifer.davey@opp.ca	705-309-2621
Ontario Provincial Police	Abisola Akinwumi	Administrative Assistant(A), Facilities Section	777 Memorial Avenue, 2nd Floor	Orillia	ON	L3V 7V3	abisola.akinwumi@opp.ca	705-329-6825
Ontario Provincial Police	Matt Eamer	Team Leader, Comm. Safety & Corr. Services					matt.eamer@opp.ca	613-363-3248
Ministry of Economic Development, Job Creation and Trade	Shireen Mohammed	Manager(A), Corporate and Policy Services Division, Policy, Planning and Strategy Branch, Corporate Policy Coordination Unit	11th Flr, 56 Wellesley St W	Toronto	ON	M5S 2S3	shireen.mohammed@ontario.ca	437-770-1241
Ministry of Economic Development, Job Creation and Trade	Michael Helfinger	Senior Policy Advisor, Corporate and Policy Services Division, Policy, Planning and Strategy Branch, Corporate Policy Coordination Unit	11th Flr, 56 Wellesley St W	Toronto	ON	M5S 2S3	michael.helfinger@ontario.ca	416-434-4799
Ministry of Energy	Andrea Pastori	Coordinator, Strategic Policy and Cabinet Liaison, Strategic Network and Agency Policy Division, Governance, Strategy and Analytics Branch	77 Grenville St., 6th Floor	Toronto	ON	M7A 1B3	andrea.pastori@ontario.ca	416-274-2126
Ministry of Northern Development, Mines, Natural Resources and Forestry (NDM)	Kristen Wagner	District Planner - Pebroke District	31 Riverside Dr.	Pembroke	ON	K8A 8R6	kristen.wagner@ontario.ca	613-504-2254
Ministry of Northern Development, Mines, Natural Resources and Forestry (NDM)	Mary Perry	Manager (A), Strategic Support Unit, Mines and Minerals Division, Strategic Services Branch	Willet Green Miller Centre, 2nd Floor, 933 Ramsey Lake Road	Sudbury	ON	P3E 6B5	mary.perry@ontario.ca	705-690-0026
Ministry of Northern Development, Mines, Natural Resources and Forestry (NDM)	Clare Pineau	Initiatives Coordinator (A), Strategic Support Unit, Mines and Minerals Division, Strategic Services Branch	Willet Green Miller Centre, 2nd Floor, 933 Ramsey Lake Road	Sudbury	ON	P3E 6B5	clare.pineau@ontario.ca	705-561-6912
Ministry of Northern Development, Mines, Natural Resources and Forestry (NDM)	Jennifer Paetz	Senior Strategic Initiatives Lead (A), Strategic Support Unit, Mines and Minerals Division, Strategic Services Branch	Willet Green Miller Centre, 2nd Floor, 933 Ramsey Lake Road	Sudbury	ON	P3E 6B5	jennifer.paetz@ontario.ca	705-690-8205
Ministry of Municipal Affairs & Housing	Michael Elms	Manager, Community Planning and Development, Eastern Municipal Services Office	8 Estate Lane, Rockwood House	Kingston	ON	K7M 9A8	michael.elms@ontario.ca	613-545-2132
Ministry of Transportation	Peter Makula	Manager, Engineering Program Delivery East, Design and Engineering Branch	1355 John Counter Blvd	Kingston	ON	K7L 5A3	peter.makula@ontario.ca	613-329-5523
Environment and Climate Change Canada	Wes Plant	Manager, Environmental Assessment Section - Ontario, Environmental Protection Branch	4905 Dufferin St., 2nd Floor	Toronto	ON	M3H 5T4	wesley.plant@canada.ca	416-739-4272
Transport Canada	Yvon Larochelle	Director of Environmental Services - Ottawa International Airport	110 Airport Parkway Private, Suite 2500	Ottawa	ON	K1V 9B4	yvon.larochelle@yow.ca	613-248-2000
MECP Eastern Regional Office	Peter Taylor	Director	PO Box 22032	Kingston	ON	K7M 8S5	peter.g.taylor@ontario.ca	613-548-6901
MECP Eastern Regional Office	Victor Castro	Supervisor, Water Resources Unit	PO Box 22032	Kingston	ON	K7M 8S5	victor.castro@ontario.ca	613-540-6862
MECP Eastern Regional Office	Kyle Stephenson	Group Leader, Hydrogeologist	1259 Gardiners Rd, PO Box 820	Kingston	ON	K7M 8S5	kyle.stephenson@ontario.ca	613-561-9504
MECP Eastern Regional Office	Lauren Forrester	Surface Water Specialist	1259 Gardiners Rd	Kingston	ON	K7M 8T4	lauren.forrester@ontario.ca	613-561-9513
MECP Eastern Regional Office	Nancy Orpana	Air Compliance Engineer	1259 Gardiners Rd	Kingston	ON	K7P 3J6	nancy.orpana@ontario.ca	613-540-6897
MECP Eastern Regional Office	Ruth Orwin	Supervisor - Air, Pesticides and Environmental Planning	1259 Gardiners Road	Kingston	ON	K7P 3J6	ruth.orwin@ontario.ca	613-920-3861
MECP Eastern Regional Office	James Mahoney	Acting Manager, Technical Support Section	PO Box 22032	Kingston	ON	K7M 8S5	james.mahoney@ontario.ca	613-548-6902
MECP Cornwall Area Office	Candice McKay	Senior Environmental Officer	113 Amelia Street, Floor 1	Cornwall	ON	K6H 3P1	Candice.McKay@ontario.ca	613-551-9438
MECP Cornwall Area Office	Bobbie-Lee Vivarais	Junior Environmental Officer (Bilingual)	113 Amelia Street, Floor 1	Cornwall	ON	K6H 3P1	BobbieLee.Vivarais@ontario.ca	613-363-5802
MECP Cornwall Area Office	Michael Seguin	Area Supervisor	113 Amelia Street, Floor 1	Cornwall	ON	K6H 3P1	michael.seguin@ontario.ca	613-551-9435
MECP Ottawa District Office	Tracy Hart	District Manager	2430 Don Reid Drive, Unit 103	Ottawa	ON	K1H 1E1	tracy.hart@ontario.ca	613-521-3450 ext 224
MECP Environmental Assessment and Permissions Division	Heather Malcolmson	Director (Acting), Client Services and Permissions Branch	135 St Clair Ave West, 1st Floor	Toronto	ON	M4V 1P5	heather.malcolmson@ontario.ca	416-725-1602
MECP Environmental Assessment and Permissions Division	Kathleen O'Neill	Director, Environmental Assessment Branch	135 St Clair Ave West, 1st Floor	Toronto	ON	M4V 1P5	kathleen.oneill@ontario.ca	647-287-5664
MECP Environmental Assessment and Permissions Division	Andrew Evers	Manager (Acting) - Environmental Assessment Services	135 St Clair Ave West, 1st Floor	Toronto	ON	M4V 1P5	andrew.evers@ontario.ca	647-961-4850
MECP Environmental Assessment and Permissions Division	Solange Desautels	Supervisor, Project Coordination - Team 1, Environmental Assessment Services	135 St Clair Ave West, 1st Floor	Toronto	ON	M4V 1P5	solange.desautels@ontario.ca	416-992-5867
MECP Environmental Assessment and Permissions Division	Jordan Hughes	Project Officer(A), Project Coordination - Team 1, Environmental Assessment Services	135 St Clair Ave West, 1st Floor	Toronto	ON	M4V 1P5	jordan.hughes@ontario.ca	437-244-9402

Organization/Company	Name	Title	Address	City	Province	Postal Code	Email	Phone Number
MECP Environmental Assessment and Permissions Division	Mohsen Keyvani	Manager (Acting) - Waste Approvals	135 St Clair Ave West, 1st Floor	Toronto	ON	M4V 1P5	mohsen.keyvani@ontario.ca	416-432-7253
MECP Environmental Assessment and Permissions Division	Rick Li	Senior Waste Engineer - Waste Approvals	135 St Clair Ave West	Toronto	ON	M4V 1P5	rick.li@ontario.ca	437-776-5782

Public Mailing List

Organization/Company	Name	Title	Address	City	Province	Postal Code	Email	Phone Number
Catholic District School Board of Eastern Ontario		Manager of Plant and Maintenance		Kemptville	ON			
Community Liaison Committee	Gaetan Martin	CLC Member		Moose Creek	ON			
Community Liaison Committee/Domar Farms	Alain Legault	CLC Chairman		Moose Creek	ON			
Champlain Township	Normand Riopel	Mayor		VanKleeck Hill	ON			
Eastern Ontario Health Unit - Head Office	Dr. Paul Roumeliotis	Medical Officer of Health		Cornwall	ON			
Raisin Region Conservation Authority	Matthew Levac	Acting Watershed Planner						
Russell Township	Dominique Tremblay	Director - Planning, Building and Economic Development		Embrun	ON			
Russell Township	Pierre Leroux	Mayor/Maire		Embrun	ON			
South Nation Conservation Authority	James Holland	Watershed Planner		Finch	ON			
South Nation Conservation Authority	Pat Piitz	Team Lead, Property		Finch	ON			
South Nation Conservation Authority	Geoff Owens	Regulations Officer		Finch	ON			
South Nation Conservation Authority	Brent Harbers	Watershed Biologist		Winchester	ON			
The Nation Municipality	François St. Amour	Mayor/Maire		Casselman	ON			
The Nation Municipality	Guylain Lafleche	Construction Director, Director Economic Development, Director Environment, Urbanist/Planner		Casselman	ON			
The Nation Municipality	Josee Brizard	CAO - Clerk		Casselman	ON			
The Nation Municipality	Benjamin Bercier	Manager of Economic Development and Tourism		Casselman	ON			
Township of East Hawkesbury	Robert Kirby	Mayor of East Hawkesbury		St-Eugène	ON			
Township of North Stormont	Moe Hammoud	Junior Planner		Berwick	ON			
Township of North Stormont	Jim Wert	Mayor		Avonmore	ON			
Township of North Stormont	Francois Landry	Deputy Mayor		Berwick	ON			
Township of North Stormont	Roxane Villeneuve	Councillor		Moose Creek	ON			
Township of North Stormont	Randy Douglas	Councillor		Berwick	ON			
Township of North Stormont	Steve Densham	Councillor		Avonmore	ON			
Township of North Stormont	Craig Calder	Chief Administrative Officer / Clerk		Berwick	ON			
Township of North Stormont Fire Services	Nancy-Ann Gauthier	Fire Chief		Berwick	ON			
United Counties of Prescott-Russell	Louis Prévost	Director, Planning and Forestry		L'Orignal	ON			
United Counties of Prescott-Russell	Séphanie P. Parisien	Chief Administrative Officer		L'Orignal	ON			
United Counties of Stormont, Dundas & Glengarry	Tim Simpson	Chief Administrative Officer		Cornwall	ON			
United Counties of Stormont, Dundas & Glengarry	Benjamin deHaan	Director of Transportation		Cornwall	ON			
United Counties of Stormont, Dundas & Glengarry	Peter Young	Director of Planning Services		Cornwall	ON			
United Counties of Stormont, Dundas & Glengarry	Jim McDonell	MPP		Cornwall	ON			
United Counties of Stormont, Dundas & Glengarry	Kimberley Casselman	Director of Council Services/Clerk		Cornwall	ON			
Upper Canada District School Board	Jeremy Hobbs	Executive Superintendent of Business Services		Brockville	ON			
Municipality of Casselman	Daniel Lafleche	Mayor/Maire		Casselman	ON			
Municipality of Casselman	Sébastien Dion	Greffier/Clerk		Casselman	ON			
Municipality of Casselman	Paul Groulx	Councillor		Casselman	ON			
Municipality of Casselman	Françyn Leblanc	Councillor		Casselman	ON			
Municipality of Casselman	Bernard Boulrice	Team Leader/ Operator-Facilities Recreation		Casselman	ON			
Manderley Turf Products - Ottawa (Moose Creek)	Dave Cinnamon	Production Manager		Moose Creek	ON			
Manderley Turf Products - Ottawa (Moose Creek)	Wayne Moloughney	President		Casselman	ON			
GEA - Lawrence Dairy Supply	Mike Johnson and Dan Delhey	Owners		Moose Creek	ON			
St. Lawrence River Institute of Environmental Sciences	Jeff Ridal	Executive Director / Chief Research Scientist		Cornwall	ON			
Ferme Algeple Inc	Gerard Lafleche			Casselman	ON			
Ferme Pauline	Paul Lalonde			Casselman	ON			
Comcor Environmental Inc.	Shannan McGarr	Wellfield Operations Manager		Cambridge	ON			
Agro-Culture 2001 Inc.				Hawkesbury	ON			
Societe de Gestion La Colomb				Hawkesbury	ON			
T & P Meyerhans Farm Inc.				Casselman	ON			
Champion Mushroom				Moose Creek	ON			
Bruno Charbonneau Holding Ltd.				Casselman	ON			
F&F Inc.				Casselman	ON			
Hugo Michael Frummelt				Casselman	ON			
Lafcorp Inc.				Moose Creek	ON			
Ferme Guycalain Inc.				Casselman	ON			
Ferme Emile Surprenant & Fil				Casselman	ON			
Premier Tech		Operations Manager		St. Isidore	ON			
Tyrol Farms Inc.				Casselman	ON			
Ferme Heshoda Inc.				Casselman	ON			
Ferme Calande Inc				Alfred	ON			
Maxreico (Immeubles) Inc				Rigaud	QC			
AL Blair Construction Ltd.				Moose Creek	ON			
Re: Public Urbanism	Paul Hicks	Principal, Urban Planner						
	Aggarwal, Vidyas, In Trust			Ottawa	ON			
	Alain & Sylvia Jeanne Jaquemet			Winchester	ON			
	Alain Surprenant			Casselman	ON			
	Aldeo Mainville			Casselman	ON			
	Andre Quirouette			Casselman	ON			
	Antoine Newberry			Casselman	ON			
	Arnold & Anna Kuratli			St. Isidore	ON			
	Carole Campeau							
	Chris Ford							
	Christian Surprenant			Casselman	ON			
	Denis Denise Huguette			Casselman	ON			
	Denis Longtin			Casselman	ON			
	Denyse Gour			Casselman	ON			
	Emile Leroux			Casselman	ON			

Organization/Company	Name	Title	Address	City	Province	Postal Code	Email	Phone Number
	Eric Gareau			Casselman	ON			
	Etienne Gour			Casselman	ON			
	Francois Lucien Racine			Casselman	ON			
	Garfield Dunlop	Partner		Moose Creek	On			
	Gerard Lafonde			Casselman	ON			
	Gilles Lafleche			St-Albert	ON			
	Giovanni J Marini			Casselman	ON			
	Jan Van Criekingen			Casselman	ON			
	Jean Lamoureux							
	Jeanne Trudel			Casselman	ON			
	John Garroch			Casselman	ON			
	Joseph Edouard Piche			Casselman	ON			
	Marc H. Tessier			Moose Creek	ON			
	Marc Joseph Robert Seguin			Casselman	ON			
	Marc Lemoine			Hawkesbury	ON			
	Maurice Gour			Casselman	ON			
	Monique Neveu			Casselman	ON			
	Nathalie Rita Lafleche			Moose Creek	ON			
	Nicole Lanthier			Ottawa	ON			
	Patricia Edmond							
	Reinhold Markut			Casselman	ON			
	Rheal X Surprenant			Casselman	ON			
	Richard & Carole Bray			Moose Creek	ON			
	Richard Paul Siriois			Casselman	ON			
	Roger Richer			Orleans	ON			
	Shu Lin			Cornwall	ON			
	Siegfried Grabs			Moose Creek	ON			
	Stephane Racine			Casselman	ON			
	Yannick Morin			Moose Creek	ON			
	Yvan Seguin			Casselman	ON			



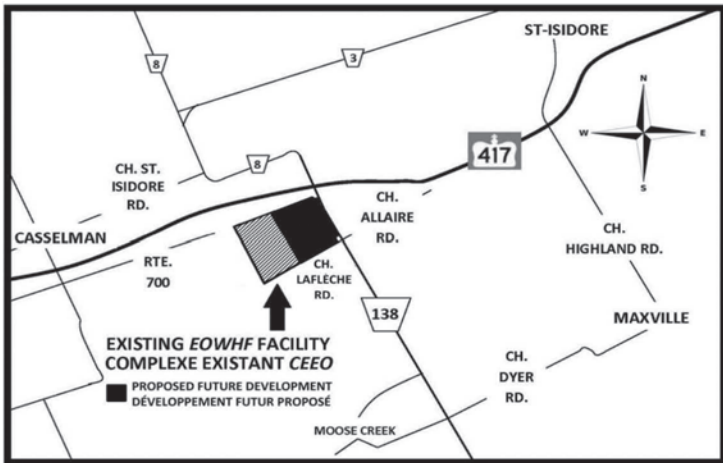
Appendix C. Newspaper Advertisements

Notice of Commencement of Environmental Assessment Future Development of the Eastern Ontario Waste Handling Facility

GFL Environmental Inc. is beginning an environmental assessment under the Environmental Assessment Act for the future development of the Eastern Ontario Waste Handling Facility (EOWHF) in Moose Creek, Ontario.

The future development will involve the construction of additional landfill disposal capacity. GFL has determined that there is a sustainable business opportunity and need for the EOWHF to continue to provide disposal capacity over the long term. By developing this additional disposal capacity, GFL will also be able to continue providing economical waste diversion and green bin organics composting services to customers into the future. The EOWHF is a major employer and financial contributor to the local community. The development of an additional 15.1 million cubic metres of disposal capacity over a 20 year planning period will allow GFL to continue to provide this type of economic support to the local community. No changes to the approved fill rates or site access routes are proposed.

The EOWHF is located within the Township of North Stormont, approximately 5 kilometres north-northwest of the village of Moose Creek, Ontario, and 5 kilometres east of the village of Casselman, Ontario. The proposed future development will be on land currently owned by GFL.



The Process

On January 14, 2021, the Minister of the Environment, Conservation and Parks approved the Terms of Reference for the Future Development of the Eastern Ontario Waste Handling Facility Environmental Assessment. A copy of the approved Terms of Reference is available on the project website <https://gflenv.com/moose-creek-landfill-expansion> and at the following location:

Township of North Stormont Municipal Office
15 Union Street Berwick, ON K0C 1G0

This study will be carried out according to the approved Terms of Reference and the requirements of the Environmental Assessment Act. Results from this study will be documented in an environmental assessment, which will be submitted to the ministry for review. At that time, the public, Indigenous communities, and other interested persons will be informed of when and where the environmental assessment can be reviewed.

Consultation

Members of the public, agencies, Indigenous communities and other interested persons are encouraged to actively participate in the planning of the undertaking by attending consultation opportunities or contacting staff directly with information, comments or questions. Consultation opportunities are planned throughout the planning process and will be advertised in local newspapers, on the project website <https://gflenv.com/moose-creek-landfill-expansion>, and by direct and/or electronic mail (email).

A **Public Open House** to introduce the project, an overview of the EA process, the Alternatives to be considered, existing environmental conditions, the consultation process that will be followed during the development of the EA, and obtain public input is scheduled for **Thursday, October 7th, 2021 at the Moose Creek Recreational Arena, 9 Munroe Street, Moose Creek, ON from 4 p.m. to 8 p.m.** COVID protocols will be followed at this outdoor event including masking, physical distancing, and pre-screening prior to entry. If further COVID restrictions are imposed by the provincial government, the consultation process will be moved online.

If you would like to be added to the project mailing list or have project-related questions, please contact:

Mr. Greg van Loenen, Environmental Compliance Officer
GFL Environmental Inc.
17125 Lafleche Road, Moose Creek, Ontario K0C 1W0
Telephone: 613-538-2776 ext. 2223
Fax: 613-538-2779
Email: gvanloenen@gflenv.com
Project Website: <https://gflenv.com/moose-creek-landfill-expansion>

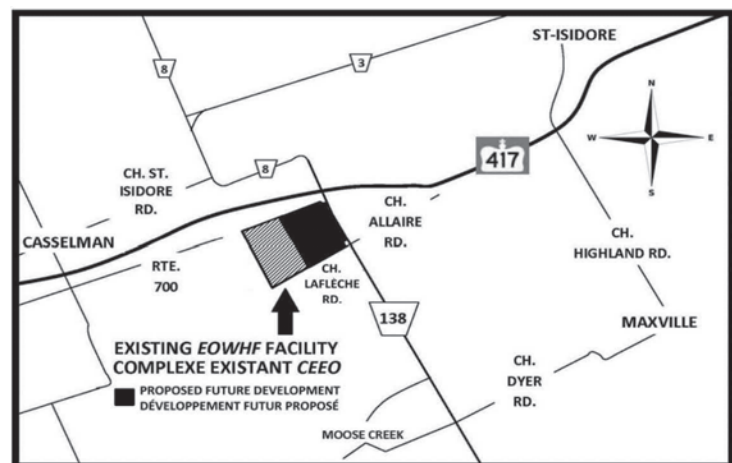
All personal information included in a submission – such as name, address, telephone number and property location – is collected, maintained and disclosed by the Ministry of the Environment, Conservation and Parks for the purposes of transparency and consultation. The information is collected under the authority of the Environmental Assessment Act or is collected and maintained for the purpose of creating a record that is available to the general public as described in s.37 of the Freedom of Information and Protection of Privacy Act. Personal information you submit will become part of a public record that is available to the general public unless you request that your personal information remain confidential. For more information, please contact the Ministry of the Environment, Conservation and Parks' Freedom of Information and Privacy Coordinator at 416-327-1434.

Avis de commencement pour une évaluation environnementale Développement futur de l'installation de traitement des déchets de l'Est de l'Ontario

GFL Environmental Inc. entreprend une évaluation environnementale en vertu de la Loi sur les évaluations environnementales pour le futur développement de l'installation de traitement des déchets de l'Est de l'Ontario (EOWHF) à Moose Creek, en Ontario.

Le futur développement comprend la construction de la capacité supplémentaire d'élimination du site d'enfouissement. GFL a déterminé que ce projet représente une opportunité de développement durable et qu'il permettra à l'EOWHF de continuer d'offrir une capacité de disposition à long terme. De plus, en développant cette capacité d'élimination supplémentaire, GFL pourra continuer d'offrir divers services de récupération des matières résiduelles et de compostage des matières organiques à ses clients. L'EOWHF est un employeur et un partenaire corporatif important pour la communauté locale. Le développement d'environ 15,1 millions de mètres cubes de capacité supplémentaire de disposition de déchets sur une période d'environ 20 ans permettra à GFL de continuer de contribuer à l'économie locale. Aucune modification relative aux tonnages autorisés et aux voies d'accès au site n'est proposée.

L'EOWHF est situé dans le canton de North Stormont, à environ 5 kilomètres au nord-nord-ouest du village de Moose Creek, en Ontario, et à 5 kilomètres à l'est du village de Casselman, en Ontario. Le futur développement proposé sera situé sur des terrains qui appartiennent déjà à GFL.



La démarche d'évaluation environnementale

Le 14 janvier 2021, le ministre de l'Environnement, de la Conservation et des Parcs a approuvé le cadre de références pour l'évaluation environnementale de le développement futur de l'installation de traitement des déchets de l'Est de l'Ontario.

Une copie du cadre de références approuvés est disponible sur le site Internet du projet <https://gflenv.com/moose-creek-landfill-expansion> et à l'adresse suivante :

Bureau municipal du canton de North Stormont
15, rue Union, Berwick (Ontario) K0C 1G0

Cette étude sera réalisée conformément au cadre de références approuvé et aux exigences de la Loi sur les évaluations environnementales. Les résultats de cette étude seront présentés dans l'évaluation environnementale, qui sera analysée par le ministère. À ce moment-là, le public, les communautés autochtones et les autres personnes intéressées seront informés du moment et de l'endroit où l'évaluation environnementale pourra être consultée.

Consultation

Les membres du public, les agences, les communautés autochtones et les autres personnes intéressées par le projet sont encouragés à participer activement à la démarche en participant aux séances de consultation pour communiquer directement leurs commentaires ou leurs questions. Diverses étapes de consultation sont prévues tout au long de la démarche et elles seront communiquées dans les journaux locaux, sur le site Internet du projet <https://gflenv.com/moose-creek-landfill-expansion>, par envoi postal ou par courrier électronique.

Une **journée portes ouvertes** est prévue **le jeudi 7 octobre 2021, à l'aréna de Moose Creek, 9, rue Munroe, Moose Creek (Ontario), entre 16 h à 20 h.** Cette activité vise à présenter, entre autres, le projet, les étapes du processus d'évaluation environnementale, les alternatives envisagés, les conditions environnementales existantes, la démarche de consultation prévue et à recueillir les commentaires du public. Les mesures sanitaires liées à la COVID seront appliquées lors de cet événement qui se tiendra en plein air, y compris le port du masque, la distanciation physique et les mesures de contrôle à l'entrée. Si de nouvelles mesures sanitaires sont exigées par le gouvernement provincial, l'activité pourrait se tenir de façon virtuelle (sur Internet).

Si vous souhaitez être ajouté à la liste de diffusion du projet ou si vous avez des questions liées au projet, veuillez contacter :

M. Greg van Loenen, Agent de conformité environnemental
GFL Environmental Inc.
17125, chemin Lafleche, Moose Creek (Ontario) K0C 1W0
Téléphone : 613-538-2776 ext. 2223
Télécopieur : 613-538-2779
Courriel : gvanloenen@gflenv.com
Site Internet du projet : <https://gflenv.com/moose-creek-landfill-expansion>

Tous les renseignements personnels inclus dans une présentation – comme le nom, l'adresse, le numéro de téléphone et l'emplacement de la propriété – sont recueillis, conservés et communiqués par le ministère de l'Environnement, Conservation et Parc à des fins de transparence et de consultation. Les renseignements sont recueillis en vertu de la Loi sur l'évaluation environnementale ou sont recueillis et conservés aux fins de la création d'un document accessible au grand public conformément à l'article 37 de la Loi sur l'accès à l'information et Loi sur la protection de la vie privée. Les renseignements personnels que vous soumettez seront compilés dans un dossier public qui est accessible au grand public, à moins que vous ne demandiez que vos renseignements personnels demeurent confidentiels. Pour de plus amples renseignements, veuillez communiquer avec le coordonnateur de l'accès à l'information et de la protection des renseignements personnels du ministère de l'Environnement, de la Conservation et des Parcs au 416-327-1434.

Some councillors weary of meters' \$17.1M price tag

FRANCIS RACINE

A city-wide water-meter program, approved by Cornwall city council Tuesday, left a bad taste in the mouths of a handful of councillors.

Although the project — and its \$17.1-million price tag — received its seal of approval from a majority of council, it also ended up receiving its fair share of criticism.

Despite the fact both Couns. Eric Bergeron and Syd Gardiner expressed their support for any initiative that could assist residents to lower the amount of water they use on a daily basis, they suggested the program should be delayed by a year or two.

The Water Conservation and Servicing Master Plan, presented and subsequently approved by council, proposed the increase of per-fixture rates for residential dwellings by five per cent per year, from 2022-24, whereas consumptive rates — non-residential — would increase by 10 per cent per year.

They argued this would allow for households and businesses alike to climb out of the ongoing COVID-19 pandemic.

“Right now, we’re in the middle of COVID and part of the report talks about restaurants,” said Gardiner, who was visibly upset. “We have some restaurants that are about to go out of business, they are done. So for me, given that COVID situation, I would defer this for at least a year or two, until things stabilize.

“In residential, my mind kept going back to COVID, thinking



The City of Cornwall is set to implement a city-wide water-meter program, which will come into effect on 2025. FRANCIS RACINE/CORNWALL STANDARD-FREEHOLDER

that some people will be losing their homes soon because they lost their jobs or they can’t afford their home. When I read that families can no longer afford to live in their homes — that bothers me.

“We don’t have a Cornwall Electric to sell anymore. I was put in this seat for the taxpayers and right now, I want to protect their assets.”

Bergeron on the other hand, proposed a referendum on the issue. Municipal referendums are non-binding— so while it would give the 2022-26 council the views of those who voted, it wouldn’t be forced to follow the result.

“This is a big item here,” he said. “I agree that this should be deferred and I would like to perhaps see it as a ballot question. I think

that the voters would love to have a say on this.

“There is no mandate from the voters to do this. I’m all for water conservation, I think that there’s a lot more we can do, but as it stands, I won’t be voting to support this.”

The city has developed the plan, and the move to meters, under provincial water-conservation mandates that apply to all municipally run water systems.

Coun. Claude McIntosh said under a meter program, if water consumption was to reduce, the city would then have to increase its rates.

“We would be in the business of selling water,” he said. “There are going to be winners and losers in this. For my wife and I, we might pay a bit more. But a family of five

with three teenagers, they are going to pay a lot. That’s one of the downside to this meter system.”

The comment neglects the fact that as costs increase to run the water system — staffing, materials, repairs, etc. — what Cornwallites pay for their municipal water and sewer would need to increase to cover those costs, regardless of whether the city was under a flat-rate or metered system.

Coun. Denis Carr floated the idea of mandating meters in new homes only, the cost of which would be covered when they are purchased, rather than force the installation and cost of meters on everyone connected to the city’s water supply.

He also asked about how neighbouring communities that use City

of Cornwall water — South Stormont and South Glengarry — felt about possibly having to pay more.

“We did not speak to them about this but we set the rates at the end of the day,” answered Bill de Wit, the city’s division manager for municipal works. “If we are adamant about recovering costs, then they are going to have to pay.”

Couns. Elaine MacDonald, Justin Towndale, Carilyne Hébert, Dean Hollingsworth and Cornwall Mayor Glen Grant voted in favour of water meters, whereas Couns. Syd Gardiner, Claude McIntosh, Eric Bergeron and Denis Carr voted against it. Couns. Todd Bennett and Maurice Dupelle were absent from the meeting.

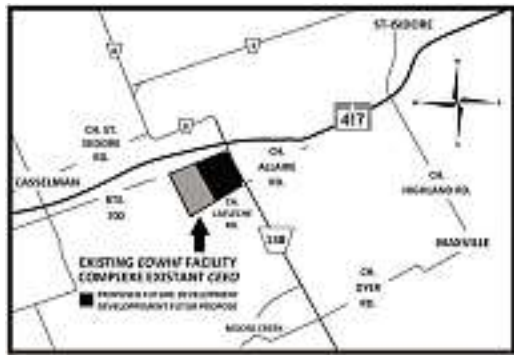
fracine@postmedia.com
twitter.com/FrancisRacine



Notice of Commencement of Environmental Assessment Future Development of the Eastern Ontario Waste Handling Facility

GFL Environmental Inc. is beginning an environmental assessment under the Environmental Assessment Act for the future development of the Eastern Ontario Waste Handling Facility (EOWHF) in Moose Creek, Ontario.

The future development will involve the construction of additional landfill disposal capacity. GFL has determined that there is a sustainable business opportunity and need for the EOWHF to continue to provide disposal capacity over the long term. By developing this additional disposal capacity, GFL will also be able to continue providing economical waste diversion and green bin organics composting services to customers into the future. The EOWHF is a major employer and financial contributor to the local community. The development of an additional 15.1 million cubic metres of disposal capacity over a 20 year planning period will allow GFL to continue to provide this type of economic support to the local community. No changes to the approved fill rates or site access routes are proposed.



The EOWHF is located within the Township of North Stormont, approximately 5 kilometres north-northwest of the village of Moose Creek, Ontario, and 5 kilometres east of the village of Casselman, Ontario. The proposed future development will be on land currently owned by GFL.

The Process

On January 14, 2021, the Minister of the Environment, Conservation and Parks approved the Terms of Reference for the Future Development of the Eastern Ontario Waste Handling Facility Environmental Assessment. A copy of the approved Terms of Reference is available on the project website <https://gflenv.com/moose-creek-landfill-expansion> and at the following location:

Township of North Stormont Municipal Office
15 Union Street
Berwick, ON K0C 1G0

This study will be carried out according to the approved Terms of Reference and the requirements of the *Environmental Assessment Act*. Results from this study will be documented in an environmental assessment, which will be submitted to the ministry for review. At that time, the public, Indigenous communities, and other interested persons will be informed of when and where the environmental assessment can be reviewed.

Consultation

Members of the public, agencies, Indigenous communities and other interested persons are encouraged to actively participate in the planning of the undertaking by attending consultation opportunities or contacting staff directly with information, comments or questions. Consultation opportunities are planned throughout the planning process and will be advertised in local newspapers, on the project website <https://gflenv.com/moose-creek-landfill-expansion>, and by direct and/or electronic mail (email).

A **Public Open House** to introduce the project, an overview of the EA process, the Alternatives to be considered, existing environmental conditions, the consultation process that will be followed during the development of the EA, and obtain public input is scheduled for **Thursday, October 7th, 2021** at the **Moose Creek Recreational Arena, 9 Munroe Street, Moose Creek, ON** from **4 p.m. to 8 p.m.** COVID protocols will be followed at this outdoor event including masking, physical distancing, and pre-screening prior to entry. If further COVID restrictions are imposed by the provincial government, the consultation process will be moved online.

If you would like to be added to the project mailing list or have project-related questions, please contact:

Mr. Greg van Loenen, Environmental Compliance Officer
GFL Environmental Inc.
17125 Lafèche Road, Moose Creek, Ontario K0C 1W0
Telephone: 613-538-2776 ext. 2223
Fax: 613-538-2779
Email: gvanloenen@gflenv.com
Project Website: <https://gflenv.com/moose-creek-landfill-expansion>

All personal information included in a submission — such as name, address, telephone number and property location — is collected, maintained and disclosed by the Ministry of the Environment, Conservation and Parks for the purposes of transparency and consultation. The information is collected under the authority of the Environmental Assessment Act or is collected and maintained for the purpose of creating a record that is available to the general public as described in s.37 of the Freedom of Information and Protection of Privacy Act. Personal information you submit will become part of a public record that is available to the general public unless you request that your personal information remain confidential. For more information, please contact the Ministry of the Environment, Conservation and Parks' Freedom of Information and Privacy Coordinator at 416-327-1434.

Published September 23, 2021

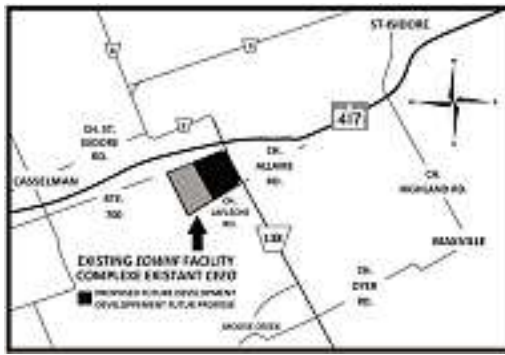


Avis de commencement pour une évaluation environnementale

Développement futur de l'installation de traitement des déchets de l'Est de l'Ontario

GFL Environmental Inc. entreprend une évaluation environnementale en vertu de la Loi sur les évaluations environnementales pour le futur développement de l'installation de traitement des déchets de l'Est de l'Ontario (EOWHF) à Moose Creek, en Ontario.

Le futur développement comprend la construction de la capacité supplémentaire d'élimination du site d'enfouissement. GFL a déterminé que ce projet représente une opportunité de développement durable et qu'il permettra à l'EOWHF de continuer d'offrir une capacité de disposition à long terme. De plus, en développant cette capacité d'élimination supplémentaire, GFL pourra continuer d'offrir divers services de récupération des matières résiduelles et de compostage des matières organiques à ses clients. L'EOWHF est un employeur et un partenaire corporatif important pour la communauté locale. Le développement d'environ 15,1 millions de mètres cubes de capacité supplémentaire de disposition de déchets sur une période d'environ 20 ans permettra à GFL de continuer de contribuer à l'économie locale. Aucune modification relative aux tonnages autorisés et aux voies d'accès au site n'est proposée.



L'EOWHF est situé dans le canton de North Stormont, à environ 5 kilomètres au nord-nord-ouest du village de Moose Creek, en Ontario, et à 5 kilomètres à l'est du village de Casselman, en Ontario. Le futur développement proposé sera situé sur des terrains qui appartiennent déjà à GFL.

La démarche d'évaluation environnementale

Le 14 janvier 2021, le ministre de l'Environnement, de la Conservation et des Parcs a approuvé le cadre de références pour l'évaluation environnementale de le développement futur de l'installation de traitement des déchets de l'Est de l'Ontario.

Une copie du cadre de références approuvés est disponible sur le site Internet du projet <https://gflenv.com/moose-creek-landfill-expansion> et à l'adresse suivante :

Bureau municipal du canton de North Stormont
15, rue Union, Berwick (Ontario) K0C 1G0

Cette étude sera réalisée conformément au cadre de références approuvé et aux exigences de la Loi sur les évaluations environnementales. Les résultats de cette étude seront présentés dans l'évaluation environnementale, qui sera analysée par le ministère. À ce moment-là, le public, les communautés autochtones et les autres personnes intéressées seront informés du moment et de l'endroit où l'évaluation environnementale pourra être consultée.

Consultation

Les membres du public, les agences, les communautés autochtones et les autres personnes intéressées par le projet sont encouragés à participer activement à la démarche en participant aux séances de consultation pour communiquer directement leurs commentaires ou leurs questions. Diverses étapes de consultation sont prévues tout au long de la démarche et elles seront communiquées dans les journaux locaux, sur le site Internet du projet <https://gflenv.com/moose-creek-landfill-expansion>, par envoi postal ou par courrier électronique.

Une **Journée portes ouvertes** est prévue le **jeudi 7 octobre 2021**, à l'**aréna de Moose Creek, 9, rue Munroe, Moose Creek (Ontario)**, entre **16 h à 20 h**. Cette activité vise à présenter, entre autres, le projet, les étapes du processus d'évaluation environnementale, les alternatives envisagées, les conditions environnementales existantes, la démarche de consultation prévue et à recueillir les commentaires du public. Les mesures sanitaires liées à la COVID seront appliquées lors de cet événement qui se tiendra en plein air, y compris le port du masque, la distanciation physique et les mesures de contrôle à l'entrée. Si de nouvelles mesures sanitaires sont exigées par le gouvernement provincial, l'activité pourrait se tenir de façon virtuelle (sur Internet).

Si vous souhaitez être ajouté à la liste de diffusion du projet ou si vous avez des questions liées au projet, veuillez contacter :

M. Greg van Loenen, Agent de conformité environnemental
GFL Environmental Inc.
17125, chemin Lafèche, Moose Creek (Ontario) K0C 1W0
Téléphone : 613-538-2776 ext. 2223
Télécopieur : 613-538-2779
Courriel : gvanloenen@gflenv.com
Site Internet du projet : <https://gflenv.com/moose-creek-landfill-expansion>

Tous les renseignements personnels inclus dans une présentation — comme le nom, l'adresse, le numéro de téléphone et l'emplacement de la propriété — sont recueillis, conservés et communiqués par le ministère de l'Environnement, Conservation et Parc à des fins de transparence et de consultation. Les renseignements sont recueillis en vertu de la Loi sur l'évaluation environnementale ou sont recueillis et conservés aux fins de la création d'un document accessible au grand public conformément à l'article 37 de la Loi sur l'accès à l'information et Loi sur la protection de la vie privée. Les renseignements personnels que vous soumettez seront compris dans un dossier public qui est accessible au grand public, à moins que vous ne demandiez que vos renseignements personnels demeurent confidentiels. Pour de plus amples renseignements, veuillez communiquer avec le coordonnateur de l'accès à l'information et de la protection des renseignements personnels du ministère de l'Environnement, de la Conservation et des Parcs au 416-327-1434.

Publié le 23 septembre 2021



Cornwall Fire Services and CN Railway took part in a mock train derailment exercise on Sept. 22. *SHAWNA O'NEILL/CORNWALL STANDARD-FREEHOLDER*

Firefighters train at mock train derailment

SHAWNA O'NEILL

Just hours after a real train derailment in Amherstview, Ont., the Cornwall Fire Services took part in a mock train derailment training exercise on Sept. 22.

“So, with the railways that are running through the City of Cornwall, the chances of derailment – I won’t say are high – but it’s something that we as fire service emergency responders have to be

aware of,” said Deputy Fire Chief Matthew Stephenson.

The Canadian National (CN) Railway, Transport Canada and Triox Environmental Emergencies made the educational opportunity possible here by selecting Cornwall as a training site. The organizations also facilitated the use of a CN Railway train for hands-on learning.

“We are very excited. This is something... that we know takes

a lot of collaboration to come together,” said Stephenson. “We feel honoured that we were chosen for the opportunity... obviously, to bring a train in to have here as a demo was a big deal. This was months in the making.”

Stephenson explained that by working with CN Railway staff members in-person, Cornwall Fire Services were able to examine all the current mechanisms in place in the case of various railway

emergencies.

“There are dangerous goods transported essentially from Eastern Canada to Western Canada through the CN Railway network. So for us, this exercise is an opportunity to go through a number of scenarios, essentially a mock derailment in the city (addressing) how we handle that. Right from arriving on scene, to identifying the goods that are there, evacuation distances

that are necessary depending on what the goods are and walking through that process,” said Stephenson.

This is the first time a training course of this nature has happened in Cornwall in about a decade, according to Stephenson. He said there have been a few train-related emergencies, but no derailments in quite some time.

About 20 staff members, including today’s platoon, plus senior staff and dispatchers were in attendance.

*shoneill@postmedia.com
twitter.com/ShawnaAONeill*

Habitat launches ReMove Project

Habitat for Humanity Cornwall & the Counties has launched its home-content removal project.

The community-based non-profit said the ReMove Project will provide a much-needed outlet for individuals and families as they navigate home content removal, with the donation and resale of the items also providing an additional income stream for Habitat for Hu-

manity, as the organization recovers from the effects of COVID-19.

Habitat for Humanity staff and volunteers will assist in sorting, packing, transporting, and reselling items instead of mass-disposal of unwanted estate items. The work with community members will divert usable items from landfills and promote proper stewardship; items will be able to be resold in

Habitat for Humanity Cornwall & The Counties ReStore, which will assist other community members in purchasing items second-hand in place of purchasing new items which will only continue to add to landfill waste.

“The ReMove Project offers a service to local homes in (SDG) who might benefit from extra assistance with moving or downsiz-

ing,” said Habitat for Humanity executive director Leigh Taggart.

“By offering this fee-based service, we hope to eliminate some of the stress when finalizing a home sale or estate while also generating funds and diverting items from local landfills. Our trusted team will even provide a surface clean once the home is emptied.”

Earlier this year, Habitat for Humanity received a \$54,700 Resiliency Fund grant from the Ontario Trillium Foundation to launch the project.

“(Habitat for Humanity is) a val-

ued organization of our community and residents in need can appreciate and rely on their services,” said Jim McDonnell, MPP for Stormont—Dundas—South Glengarry. “I want to congratulate (Habitat) on being chosen for this grant.”

Since 1998, Habitat for Humanity Cornwall & the Counties provided safe, affordable homes to 15 families with 38 children. Partner families dedicate 500 hours of volunteer work and pay a geared-to-income mortgage.

Standard-Freeholder staff



Notice of Commencement of Environmental Assessment
Future Development of the Eastern Ontario Waste Handling Facility

GFL Environmental Inc. is beginning an environmental assessment under the Environmental Assessment Act for the future development of the Eastern Ontario Waste Handling Facility (EOWHF) in Moose Creek, Ontario.

The future development will involve the construction of additional landfill disposal capacity. GFL has determined that there is a sustainable business opportunity and need for the EOWHF to continue to provide disposal capacity over the long term. By developing this additional disposal capacity, GFL will also be able to continue providing economical waste diversion and green bin organics composting services to customers into the future. The EOWHF is a major employer and financial contributor to the local community. The development of an additional 15.1 million cubic metres of disposal capacity over a 20 year planning period will allow GFL to continue to provide this type of economic support to the local community. No changes to the approved fill rates or site access routes are proposed.



The EOWHF is located within the Township of North Stormont, approximately 5 kilometres north-northwest of the village of Moose Creek, Ontario, and 5 kilometres east of the village of Casselman, Ontario. The proposed future development will be on land currently owned by GFL.

The Process

On January 14, 2021, the Minister of the Environment, Conservation and Parks approved the Terms of Reference for the Future Development of the Eastern Ontario Waste Handling Facility Environmental Assessment. A copy of the approved Terms of Reference is available on the project website <https://gflenv.com/moose-creek-landfill-expansion> and at the following location:

Township of North Stormont Municipal Office
15 Union Street
Berwick, ON K0C 1G0

This study will be carried out according to the approved Terms of Reference and the requirements of the *Environmental Assessment Act*. Results from this study will be documented in an environmental assessment, which will be submitted to the ministry for review. At that time, the public, Indigenous communities, and other interested persons will be informed of when and where the environmental assessment can be reviewed.

Consultation

Members of the public, agencies, Indigenous communities and other interested persons are encouraged to actively participate in the planning of the undertaking by attending consultation opportunities or contacting staff directly with information, comments or questions. Consultation opportunities are planned throughout the planning process and will be advertised in local newspapers, on the project website <https://gflenv.com/moose-creek-landfill-expansion>, and by direct and/or electronic mail (email).

A **Public Open House** to introduce the project, an overview of the EA process, the Alternatives to be considered, existing environmental conditions, the consultation process that will be followed during the development of the EA, and obtain public input is scheduled for **Thursday, October 7th, 2021 at the Moose Creek Recreational Arena, 9 Munroe Street, Moose Creek, ON from 4 p.m. to 8 p.m.** COVID protocols will be followed at this outdoor event including masking, physical distancing, and pre-screening prior to entry. If further COVID restrictions are imposed by the provincial government, the consultation process will be moved online.

If you would like to be added to the project mailing list or have project-related questions, please contact:

Mr. Greg van Loenen, Environmental Compliance Officer
GFL Environmental Inc.
17125 Lafleche Road, Moose Creek, Ontario K0C 1W0
Telephone: 613-538-2776 ext. 2223
Fax: 613-538-2779
Email: gvanloenen@gflenv.com
Project Website: <https://gflenv.com/moose-creek-landfill-expansion>

All personal information included in a submission – such as name, address, telephone number and property location – is collected, maintained and disclosed by the Ministry of the Environment, Conservation and Parks for the purposes of transparency and consultation. The information is collected under the authority of the Environmental Assessment Act or is collected and maintained for the purpose of creating a record that is available to the general public as described in s.37 of the Freedom of Information and Protection of Privacy Act. Personal information you submit will become part of a public record that is available to the general public unless you request that your personal information remain confidential. For more information, please contact the Ministry of the Environment, Conservation and Parks' Freedom of Information and Privacy Coordinator at 416-327-1434.

Published September 23, 2021



Avis de commencement pour une évaluation environnementale
Développement futur de l'installation de traitement des déchets de l'Est de l'Ontario

GFL Environmental Inc. entreprend une évaluation environnementale en vertu de la Loi sur les évaluations environnementales pour le futur développement de l'installation de traitement des déchets de l'Est de l'Ontario (EOWHF) à Moose Creek, en Ontario.

Le futur développement comprend la construction de la capacité supplémentaire d'élimination du site d'enfouissement. GFL a déterminé que ce projet représente une opportunité de développement durable et qu'il permettra à l'EOWHF de continuer d'offrir une capacité de disposition à long terme. De plus, en développant cette capacité d'élimination supplémentaire, GFL pourra continuer d'offrir divers services de récupération des matières résiduelles et de compostage des matières organiques à ses clients. L'EOWHF est un employeur et un partenaire corporatif important pour la communauté locale. Le développement d'environ 15,1 millions de mètres cubes de capacité supplémentaire de disposition de déchets sur une période d'environ 20 ans permettra à GFL de continuer de contribuer à l'économie locale. Aucune modification relative aux tonnages autorisés et aux voies d'accès au site n'est proposée.



L'EOWHF est situé dans le canton de North Stormont, à environ 5 kilomètres au nord-nord-ouest du village de Moose Creek, en Ontario, et à 5 kilomètres à l'est du village de Casselman, en Ontario. Le futur développement proposé sera situé sur des terrains qui appartiennent déjà à GFL.

La démarche d'évaluation environnementale

Le 14 janvier 2021, le ministre de l'Environnement, de la Conservation et des Parcs a approuvé le cadre de références pour l'évaluation environnementale de le développement futur de l'installation de traitement des déchets de l'Est de l'Ontario.

Une copie du cadre de références approuvés est disponible sur le site Internet du projet <https://gflenv.com/moose-creek-landfill-expansion> et à l'adresse suivante :

Bureau municipal du canton de North Stormont
15, rue Union, Berwick (Ontario) K0C 1G0

Cette étude sera réalisée conformément au cadre de références approuvé et aux exigences de la Loi sur les évaluations environnementales. Les résultats de cette étude seront présentés dans l'évaluation environnementale, qui sera analysée par le ministère. À ce moment-là, le public, les communautés autochtones et les autres personnes intéressées seront informés du moment et de l'endroit où l'évaluation environnementale pourra être consultée.

Consultation

Les membres du public, les agences, les communautés autochtones et les autres personnes intéressées par le projet sont encouragés à participer activement à la démarche en participant aux séances de consultation pour communiquer directement leurs commentaires ou leurs questions. Diverses étapes de consultation sont prévues tout au long de la démarche et elles seront communiquées dans les journaux locaux, sur le site Internet du projet <https://gflenv.com/moose-creek-landfill-expansion>, par envoi postal ou par courrier électronique.

Une **Journée portes ouvertes** est prévue le **jeudi 7 octobre 2021, à l'aréna de Moose Creek, 9, rue Munroe, Moose Creek (Ontario), entre 16 h à 20 h.** Cette activité vise à présenter, entre autres, le projet, les étapes du processus d'évaluation environnementale, les alternatives envisagées, les conditions environnementales existantes, la démarche de consultation prévue et à recueillir les commentaires du public. Les mesures sanitaires reliées à la COVID seront appliquées lors de cet événement qui se tiendra en plein air, y compris le port du masque, la distanciation physique et les mesures de contrôle à l'entrée. Si de nouvelles mesures sanitaires sont exigées par le gouvernement provincial, l'activité pourrait se tenir de façon virtuelle (sur Internet).

Si vous souhaitez être ajouté à la liste de diffusion du projet ou si vous avez des questions liées au projet, veuillez contacter :

M. Greg van Loenen, Agent de conformité environnemental
GFL Environmental Inc.
17125, chemin Lafleche, Moose Creek (Ontario) K0C 1W0
Téléphone : 613-538-2776 ext. 2223
Télécopieur : 613-538-2779
Courriel : gvanloenen@gflenv.com
Site Internet du projet : <https://gflenv.com/moose-creek-landfill-expansion>

Tous les renseignements personnels inclus dans une présentation – comme le nom, l'adresse, le numéro de téléphone et l'emplacement de la propriété – sont recueillis, conservés et communiqués par le ministère de l'Environnement, Conservation et Parc à des fins de transparence et de consultation. Les renseignements sont recueillis en vertu de la Loi sur l'évaluation environnementale ou sont recueillis et conservés aux fins de la création d'un document accessible au grand public conformément à l'article 37 de la Loi sur l'accès à l'information et Loi sur la protection de la vie privée. Les renseignements personnels que vous soumettez seront compris dans un dossier public qui est accessible au grand public, à moins que vous ne demandiez que vos renseignements personnels demeurent confidentiels. Pour de plus amples renseignements, veuillez communiquer avec le coordonnateur de l'accès à l'information et de la protection des renseignements personnels du ministère de l'Environnement, de la Conservation et des Parcs au 416-327-1434.

Publié le 23 septembre 2021



Appendix D. Indigenous Community Mailing List

Indigenous Mailing List

Organization/Company	Name	Title	Address	City	Province	Postal Code	Email	Phone Number
Mohawk Council of Akwesasne	Abram Benedict	Grand Chief		Akwesasne	QC			
Mohawk Council of Akwesasne	Kylee Tarbell	Assistant Director		Akwesasne	ON			
Mohawk Council of Akwesasne	Abraham Francis	Program Manager of Environment		Akwesasne	ON			
Algonquins of Ontario Consultation Office	Janet Stavinga	Executive Director		Pembroke	ON			
Huron Wendat Nation Council	Rémy Vincent	Grand Chief		Wendake	QC			
Nation Huronne-Wendat Bureau du Nionwentsio	Maxime Picard	Coordonnateur de projets - Ontario		Wendake	QC			
Métis Nation of Ontario	Métis Consultation Unit			Ottawa	ON			
Mohawks of the Bay of Quinte - Tyendinaga Mohawk Council	R. Donald Maracle	Chief		Tyendinaga Mohawk Territory	ON			
MNO Ottawa Métis Council	Eric Gjos	President		Ottawa	ON			



Appendix E. Completed Sign-In Sheet



Future Development of the Eastern Ontario Waste Handling Facility
Environmental Assessment

Évaluation environnementale
Développement futur de l'installation de traitement des déchets de l'Est de l'Ontario

Public Open House 1
Thursday, October 7, 2021
Moose Creek Recreational Arena
9 Munroe St, Moose Creek, ON

1^{ère} activité publique d'information
jeudi 07 octobre 2021
L'arena de Moose Creek
9, rue Monroe, Moose Creek (ON)

Name Nom	Address Adresse	Phone Number Numéro de téléphone	Email Courriel
Monique Neveux			
David Smith			
Richard Gordon			
Moe Hammoud			
Francis Racine			
* 2 Nicole Lanthier / famille			
2 Alain Janguemet (+1)			
Franine Keblanc			
Paul Groux			
Daniel Lafleur			
Richard Periault			
Marc Tessier			
2 Michol/Nicole Calande			
2 Veronic /patrick Pette			
Siegfried Grabs			
Francois Landry			
Jim Wert			
TASHA ROZON			
2 Sonia Racine (+1)			
2 Emile Leroux (+1)			



**Future Development of the Eastern Ontario Waste
Handling Facility
Environmental Assessment**

Public Open House 1
Thursday, October 7, 2021
Moose Creek Recreational Arena
9 Munroe St, Moose Creek, ON

**Évaluation environnementale
Développement futur de l'installation de traitement
des déchets de l'Est de l'Ontario**

1^{ère} activité publique d'information
jeudi 07 octobre 2021
L'arena de Moose Creek
9, rue Monroe, Moose Creek (ON)

Name Nom	Address Adresse	Phone Number Numéro de téléphone	Email Courriel
Bernie			



Appendix F. Open House Poster Boards

Future Development of the Eastern Ontario Waste Handling Facility



Public Open House 1 on the Environmental Assessment



October 7, 2021

Welcome

Welcome to **Public Open House 1** on the Future Development of the Eastern Ontario Waste Handling Facility (EOWHF) Environmental Assessment

This **Public Open House** is being held to:

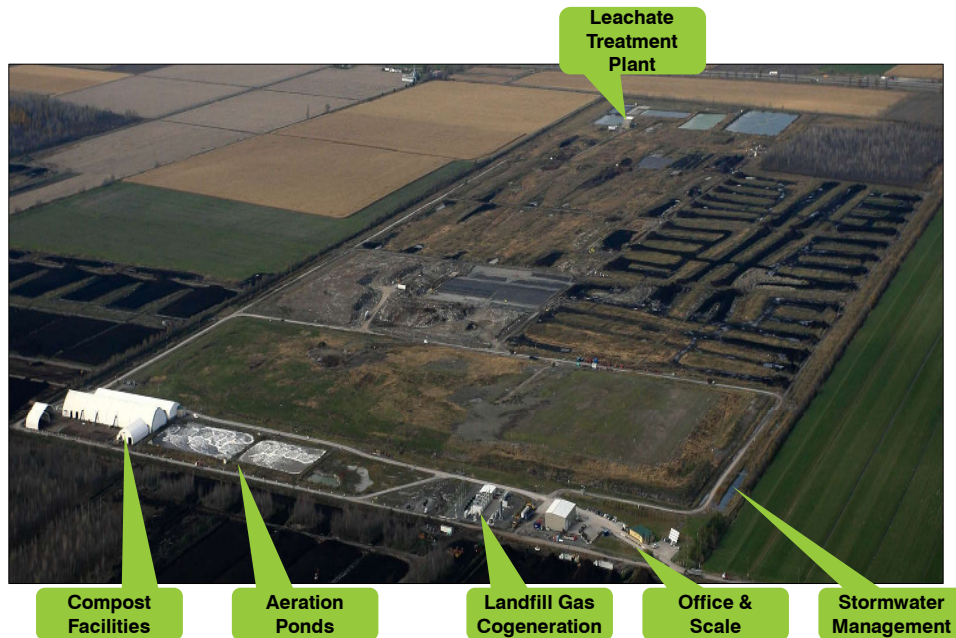
- Introduce the project
- Present the alternatives being considered
- Provide an overview of the Environmental Assessment (EA) process and the consultation process that will be followed during the EA
- Provide a summary of existing environmental conditions
- Obtain your input



Please take a few moments to browse the display materials. GFL staff and consultants are available to answer any questions you may have.

Role of the EOWHF

The EOWHF is located within the Township of North Stormont, approximately 5 km north-northwest of the village of Moose Creek, Ontario, and 5 km east of the village of Casselman, Ontario.



- Critical component of the Provincial waste management infrastructure
- Proudly serving Eastern Ontario municipalities, communities, residents and businesses since 2000
- Villages/towns/cities across Eastern Ontario plus Indigenous communities served, providing broad regional service
- Services include organics composting, tire collection, plus residential drop off, in addition to landfill
- Over 45 full-time employees
- Millions of dollars invested through purchase of goods and services in the local area for the past 20 years
- Significant secondary contracted services and employment used by GFL in all of the operations and support
- Education and research centre for various interest groups and schools

The Proposed Project

The proposed future development of the EOWHF would consist of the on-going development and operation of the landfill to the east of the existing EOHWF on lands owned by GFL.

The purpose of the undertaking is to provide an additional 15.1 million m³ of landfill disposal capacity over approximately 20 years of operation at the maximum annual fill rate of 755,000 tonnes per year.

No changes to the approved annual fill rate or site access route are proposed

Depending on the approvals process, construction is estimated to begin in 2024.

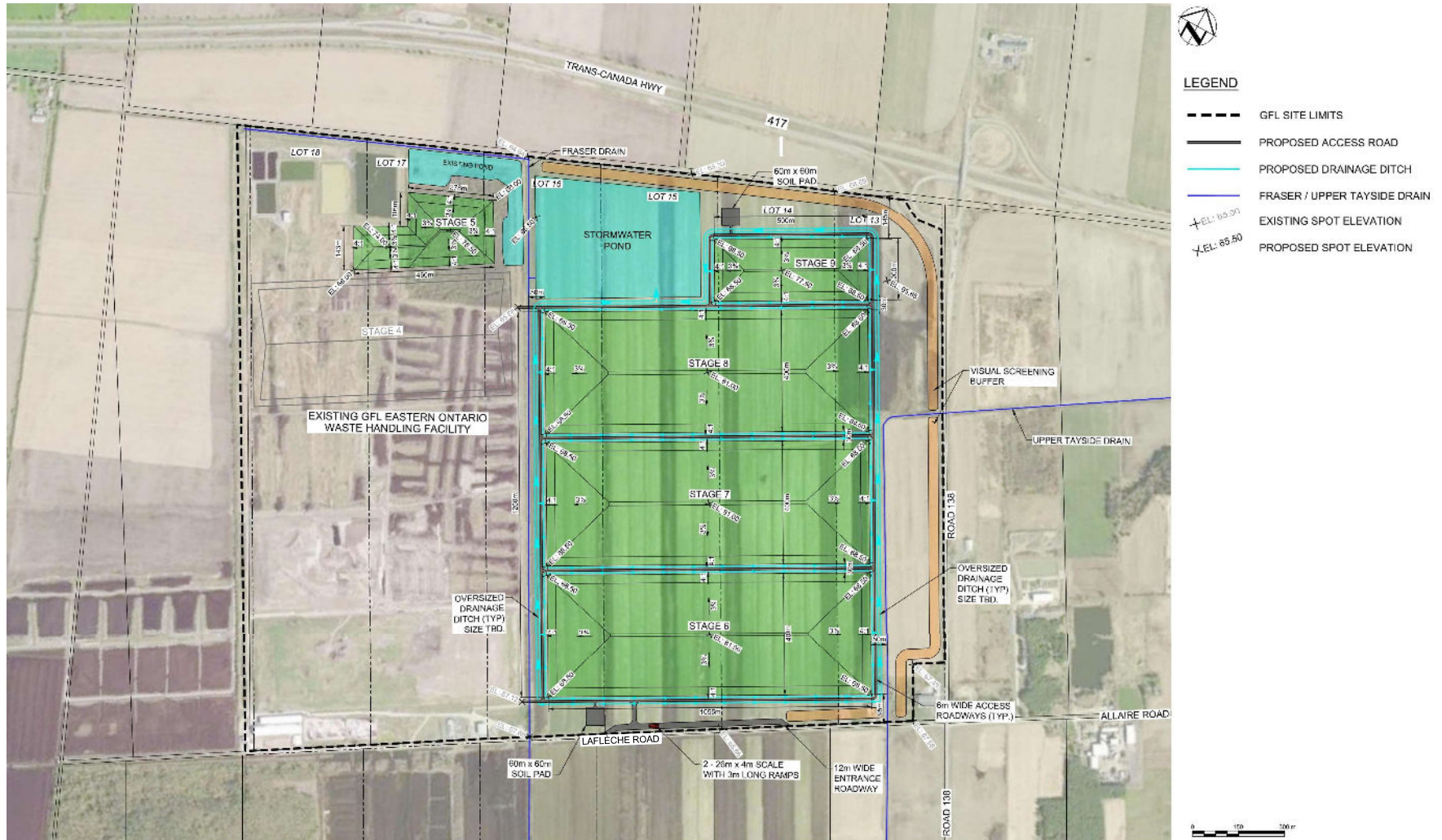
	2020				2021				2022				2023				2024				2025			
	Q1	Q2	Q3	Q4	Q1	Q2	Q3	Q4	Q1	Q2	Q3	Q4	Q1	Q2	Q3	Q4	Q1	Q2	Q3	Q4	Q1	Q2	Q3	Q4
EA Terms of Reference (ToR)	█																							
Undertake EA Baseline Studies	█																							
Environmental Assessment (EA)					█																			
Land Use					█																			
Environmental Compliance Approval													█											
Construction																	█							

Proposed Future Development Area

The lands being considered for the future development include lands within the existing EOWHF and the eastern half of Lot 16, Lots 14 and 15, and part of Lot 13 of Concession 10 east of the EOWHF, which has an area of approximately 233 hectares.



Alternative 1



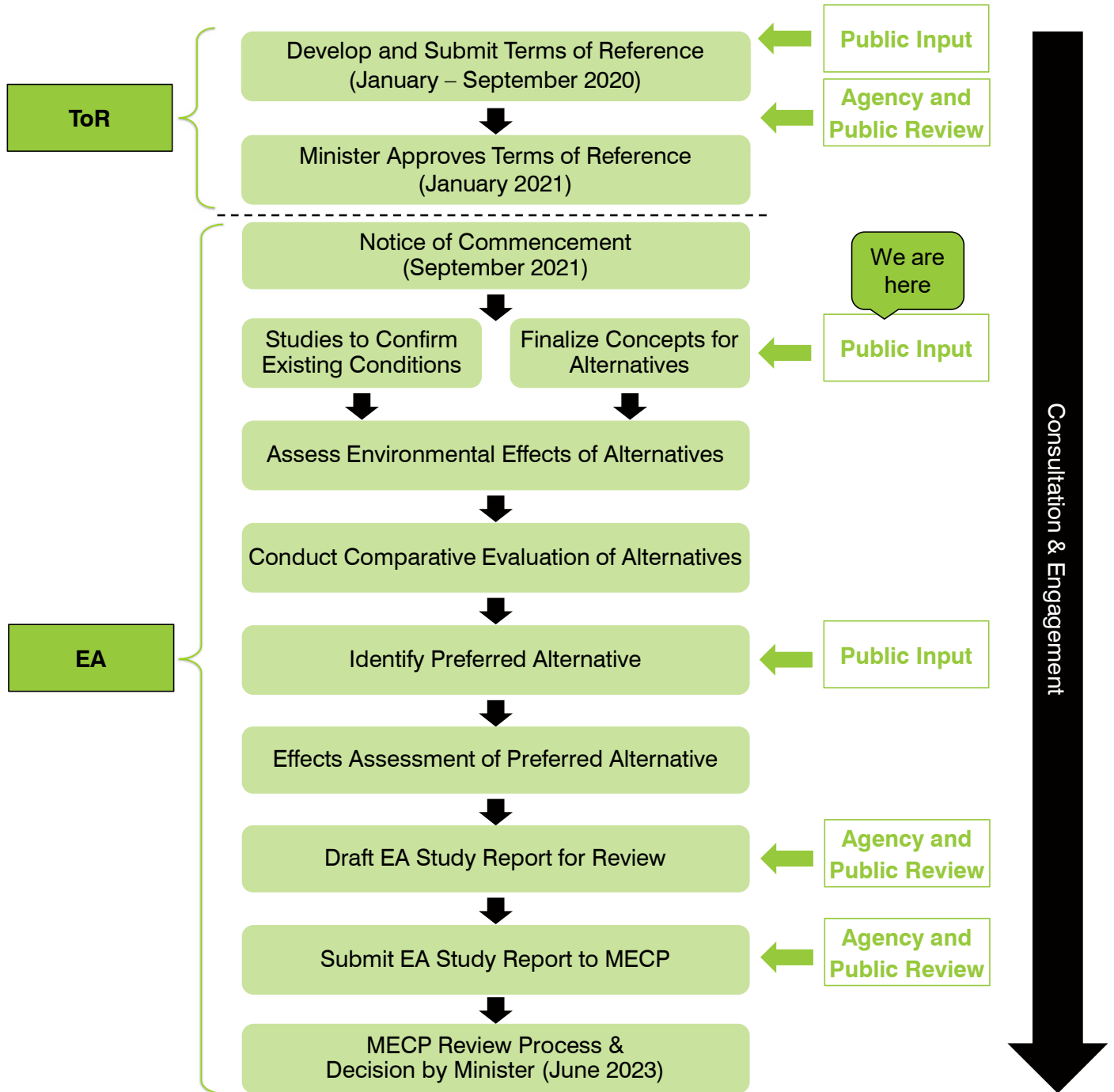
Future Development of the Eastern Ontario Waste Handling Facility Environmental Assessment

Alternative 2



Future Development of the Eastern Ontario Waste Handling Facility Environmental Assessment

Environmental Assessment Process Overview



Evaluation Process

The evaluation process for the EA will include:

- Describing the environment potentially affected (existing conditions) based on evaluation criteria
- Describing the alternatives including mitigation measures built into the conceptual design
- Predicting the environmental effects from each alternative based on evaluation criteria
- Refining mitigation measures and predicting the net effects on the environment
- Comparatively evaluating the alternatives based on evaluation criteria
- Identifying the preferred alternative
- Conducting an effects assessment of the preferred alternative



Evaluation Criteria

The evaluation criteria consider the environments outlined by the MECP including Natural Environment, Socio-Economic Environment, Cultural Environment and Built Environment.

Evaluation Criteria	Rationale	Indicators
Natural Environment		
Atmospheric Environment		
Air Quality	Waste disposal site and associated operations can emit contaminants that can degrade air quality. Construction and operation activities at a waste disposal site can also lead to increased levels of particulates (dust) in the air.	<ul style="list-style-type: none"> • Predicted off-site point of impingement air concentrations of emitted contaminants of concern • Frequency of any exceedance of applicable standards or limits • Number of off-site receptors potentially affected (residential properties, public facilities, businesses/farms, institutions)
Noise	Activities related to operation of the landfill can result in an increase in noise levels associated with the waste disposal facility.	<ul style="list-style-type: none"> • Predicted site-related noise levels (measured in dBA or dBAI) • Number of off-site receptors potentially affected (residential properties, public facilities, businesses/farms, institutions)
Odour	Waste disposal site and associated operations can emit contaminants that generate odorous emissions.	<ul style="list-style-type: none"> • Predicted off-site odour concentrations ($\mu\text{g}/\text{m}^3$ and odour units) • Frequency of any exceedance of applicable standards or limits • Number of off-site receptors potentially affected (residential properties, public facilities, businesses/farms, institutions)
Geology and Hydrogeology		
Groundwater Quality	Contaminants associated with waste disposal sites have the potential to enter the groundwater and impact off-site groundwater.	<ul style="list-style-type: none"> • Predicted effects to groundwater quality at property boundaries and off-site
Groundwater Quantity	Physical works may disrupt natural groundwater flows.	<ul style="list-style-type: none"> • Predicted groundwater flow characteristics
Surface Water Environment		
Surface Water Quality	Effluent from the waste disposal site has the potential to run off into surface water through stormwater discharge or from the leachate collection and treatment system.	<ul style="list-style-type: none"> • Predicted effects on surface water quality onsite and off-site
Surface Water Quantity	Construction of physical works may disrupt natural surface drainage patterns and may alter runoff and peak flows. The presence of the expanded landfill may also affect base flow to surface water.	<ul style="list-style-type: none"> • Change in drainage areas • Predicted occurrence and degree of off-site impacts
Ecological Environment		
Terrestrial Ecosystems	Continued or expanded operation of the waste disposal facility may disturb the functioning of natural terrestrial habitats and vegetation, including rare, threatened or endangered species.	<ul style="list-style-type: none"> • Predicted impact on vegetation communities • Predicted impact on wildlife habitat • Predicted impact on vegetation and wildlife including rare, threatened or endangered species
Aquatic Ecosystems	Continued or expanded operation of the waste disposal facility may disturb the functioning of natural aquatic habitats and species, including rare, threatened or endangered species.	<ul style="list-style-type: none"> • Predicted changes in water quality • Predicted impact on aquatic habitat including fish habitat • Predicted impact on aquatic biota including rare, threatened or endangered species

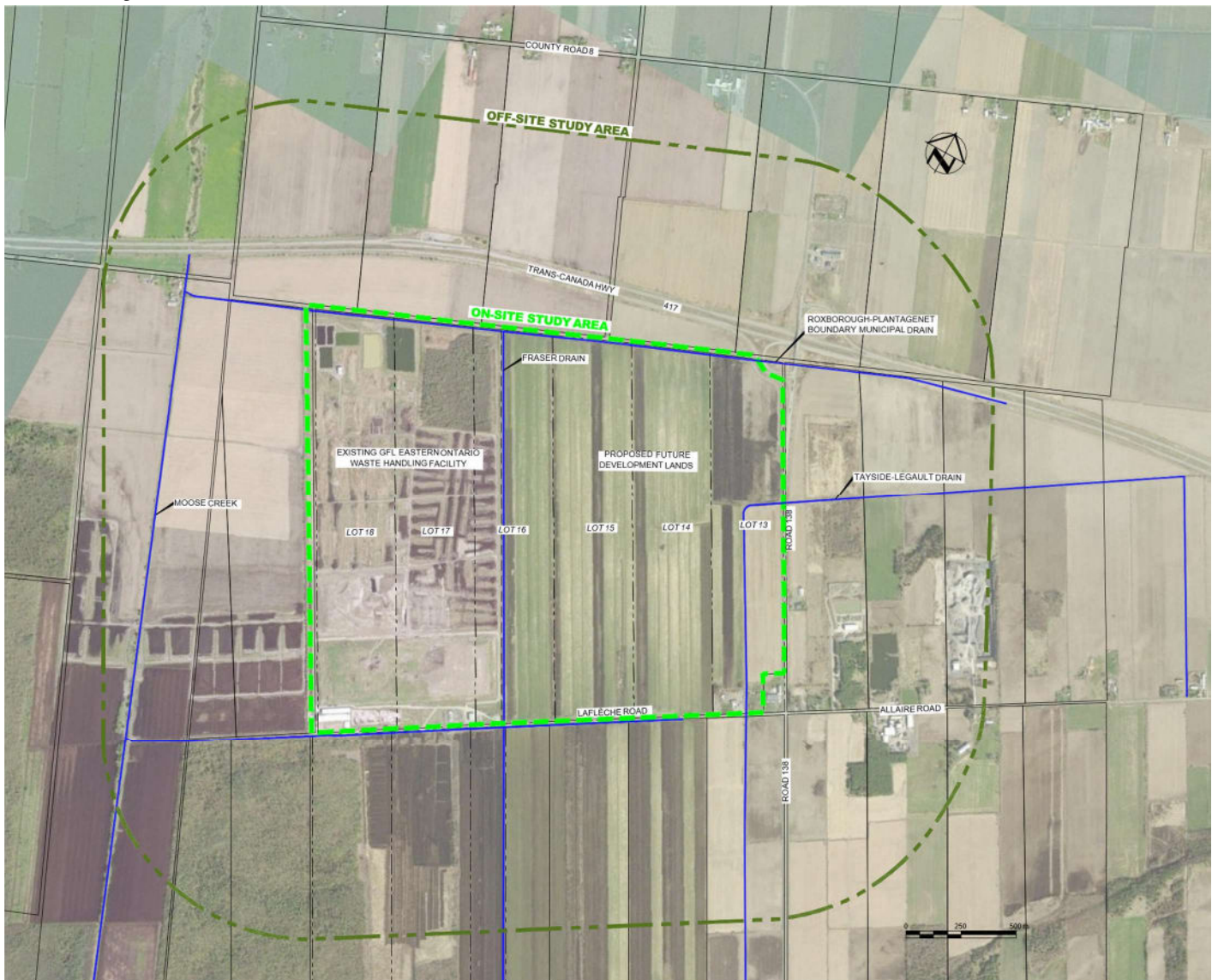
Evaluation Criteria

Evaluation Criteria	Rationale	Indicators
Socio-Economic Environment		
Economic		
Economic Effects on/Benefits to Local Community	The continued operation of the landfill could have economic effects on and/or provide economic benefits to the local community, which may include an increase or decrease in employment.	<ul style="list-style-type: none"> • Employment at site (number and duration) • Local business employment • Displacement of business activities • Opportunities for the provision and procurement of products and/or services
Social		
Effects on Local Community	Waste disposal facilities can potentially affect local residents and businesses in the vicinity of the site.	<ul style="list-style-type: none"> • Number of residents • Number and type of local businesses • Predicted changes to use of property
Visual Impact of Facility	The contours of the waste disposal facility may affect the visual appeal of a landscape.	<ul style="list-style-type: none"> • Predicted changes in perceptions of landscapes and views
Cultural Environment		
Cultural Heritage Resources	Activities related to construction and operation of the landfill may result in direct or indirect impacts to identified cultural heritage resources.	<ul style="list-style-type: none"> • Proximity of known or potential cultural heritage resources to the landfill (known/potential cultural heritage resources will be assessed for potential direct or indirect impacts)
Archaeological Resources	Archaeological resources are non-renewable cultural resources that can be destroyed by the construction and operation of a waste disposal facility.	<ul style="list-style-type: none"> • Archaeological resources on-site and in vicinity and predicted impacts on them
Built Environment		
Transportation		
Effects from Truck Transportation along Access Roads	Truck traffic associated with continued operations of the landfill may adversely affect residents, businesses, institutions and movement of farm vehicles in the site vicinity.	<ul style="list-style-type: none"> • Disturbance to traffic operations
Current and Planned Future Land Use		
Effects on Current and Future Land Uses	The continued operation of the landfill may not be fully compatible with certain current and/or planned future land uses in the off-site study area. Waste disposal facilities can potentially affect the use and enjoyment of recreational resources in the vicinity of the site.	<ul style="list-style-type: none"> • Current land use • Planned land use • Type(s) and proximity of off-site recreational resources within 1 km of a landfill footprint potentially affected • Type(s) and proximity of off-site sensitive land uses (e.g., dwellings, churches, parks) within 1 km of a landfill footprint potentially affected
Aggregate Extraction and Agricultural		
Aggregate Resources	Aggregate resources may be present in the area of the expanded landfill.	<ul style="list-style-type: none"> • Presence of known or identified aggregate resources and the predicted impact of impairment of their use due to the proposed footprint, construction and operation on-site
Effects on Agricultural Land	Agricultural land may be affected by the development of the facility.	<ul style="list-style-type: none"> • Predicted loss of agricultural land use • Predicted impacts on surrounding agricultural operations • Type(s) and proximity of agricultural operations (e.g., organic, cash crop, livestock)

Potential effects will be considered in terms of the following study areas:

On-site study area – the existing EOWHF, and the future development area comprising the eastern half of Lot 16, Lots 14 and 15, and part of Lot 13 of Concession 10 east of the EOWHF

Off-site study area – the lands in the vicinity of the future development extending approximately 1 km from the on-site study area



Future Development of the Eastern Ontario Waste Handling Facility
Environmental Assessment

Summary of Existing Conditions

Discipline-specific studies were carried out to characterize the existing environmental conditions in the study areas.

Natural Environment
Atmospheric Environment
Air Quality
The area surrounding the EOWHF comprises mostly agricultural lands as well as portions of the Trans-Canada Highway, Highway 138, and several businesses. Sources of air emissions include on-site operations and activities from the surrounding agricultural operations, as well as highway traffic. Considering background air quality in the region and over 180 contaminants, air quality in the study area meets provincial standards and federal objectives for all contaminants of concern except for nitrogen dioxide, total suspended particulate matter, fine particulate matter (PM ₁₀ and PM _{2.5}), and benzene. All exceedances occur very close to the EOWHF property line and concentrations are below all standards and objectives at sensitive receptors (residences) except for benzene. For benzene, the regional background concentration exceeded the AAQC resulting in the exceedances at the property line and sensitive receptors. The concentration of benzene resulting from EOWHF operations does not exceed the provincial air standard.
Noise
The EOWHF and surrounding areas are within a high noise environment dominated by Highway 417 linking the Ottawa Region to Montreal and a commercial peat harvesting operation. Acoustic assessment criteria were established in accordance with the guidelines of the Ontario Ministry of the Environment, Conservation and Parks (MECP). Existing offsite sound levels from operations at the EOWHF are well within the applicable MECP limits and are less than the characteristic background sound levels in the vicinity. There have been no noise complaints at the EOWHF since operations began in 1999.
Odour
There are several odorous compounds emitted from the EOWHF that have odour-based air standards or guidelines. Concentrations of these contaminants do not exceed the air standards or guidelines at any location. There is no air standard or formal guideline for odour itself; however, a guideline of 1 odour unit per cubic metre is often used in Ontario. Modelling of the landfill at capacity predicts that this guideline would be exceeded approximately 1% of the time at a sensitive receptor; consequently, the EOWHF would meet the relevant guideline 99% of the time.
Geology and Hydrogeology
Groundwater Quality
The bedrock aquifer groundwater within the region is of high quality. Overburden aquifer groundwater quality in the region is also of relatively high quality. The current groundwater quality at the existing landfill, based on historical and recent groundwater monitoring data, suggests that landfill leachate generation at the EOWHF has been well managed. Groundwater quality, as determined through monitoring the site perimeter wells, demonstrates limited impact from landfilling.
Groundwater Quantity
Groundwater levels naturally fluctuate in response to seasons, annual variations, and major storm events. The existing EOWHF site is not within a source water protection zone. No issues have arisen with respect to ground water use since the site commenced operations. The water table depth is relatively shallow in the future development lands area. This area is underlain by a silty clay layer which is generally incapable of serving as an aquifer due to its low hydraulic conductivity.
Surface Water Environment
Surface Water Quality
The main surface watercourses providing drainage to and from the EOWHF site are the Fraser Drain and Moose Creek. A segment of the Tayside-Legault Drain flows through the eastern part of Lot 13 within the future development lands and then crosses Highway 138, eventually draining to the Scotch River after crossing Highway 417. The surrounding properties used for cash cropping, sod farming, and peat extraction, are drained by agricultural drains or peat drains which discharge to the Fraser Drain or Moose Creek at points between the EOWHF monitoring programs' upstream and downstream sampling stations. The surface water quality off-site in the Fraser Drain and Moose Creek downstream of the EOWHF has historically been affected by the discharge of treated leachate effluent from the site. Operational practices have been adjusted to limit effluent discharge based on the flow rate in Moose Creek. Toxicity sampling and biological monitoring now indicate that no adverse affects are occurring in Moose Creek from treated effluent discharge from the EOWHF.
Surface Water Quantity
The on-site and off-site study areas are located within the Moose Creek and Scotch River subwatersheds, both of which are part of the Lower South Nation River watershed. The surface water features around the site include the Fraser Drain along the eastern and northern sides of the EOWHF which drains into Moose Creek located to the west, and the Albert Fahey Award Drain located along the south side of the site, which also drains into Moose Creek. The future development lands contain agricultural tile drains, which drain most of the area west toward the Fraser Drain. The eastern portion of the area drains east toward the Tayside-Legault Drain. The existing EOWHF stormwater management system is approved under an existing environmental compliance approval and includes five surface water management ponds, perimeter channels, and an outlet control structure located at the northwest corner of the site, which begins at the downstream end of two of the ponds and extends to the outlet structure at the northwest corner of the site where flows are controlled to not increase peak flows downstream.

Summary of Existing Conditions

Ecological Environment
Terrestrial Ecosystems
Three Species At Risk were observed in the study area during field surveys: Bank Swallow, Barn Swallow, and Little Brown Myotis. Habitats used by the former two species fall within the future development lands and are protected under the <i>Endangered Species Act</i> . Western Chorus Frog (Threatened under the <i>Species At Risk Act</i>) was observed on the future development lands and along the northern border of the EOWHF. Snapping Turtle (Special Concern under both Acts) was observed on the future development lands.
Aquatic Ecosystems
No regionally, provincially and/or nationally listed fish species (Species At Risk) were observed in the study area during 2021 field studies, and no critical habitat sensitive spawning habitat was identified.
Socio-Economic Environment
Economic
The EOWHF is the largest employer in the Township of North Stormont, providing stable, long-term jobs for residents in the area. The EOWHF provides significant financial contributions to the local economy, through donations to support the local community, the host community agreement and municipal taxes. The EOWHF also supports a number of local vendors providing goods and services, spending approximately \$15 million annually in the local community. The EOWHF has 39 employees; 69% reside in the United Counties of Stormont, Dundas and Glengarry. A quarter of the employees at the EOWHF have been employed for more than 7 years.
Social
Local Community
The Township of North Stormont has a population of 6,873 (2016) and is experiencing minimal population growth. There are eight existing residences within the off-site study area. The closest residence is within 50 metres of the eastern border of the on-site study area. There are a total of 11 businesses within the study areas. There are no recreational resources located in the vicinity of the EOWHF (e.g., parks, walking trails). There is a water access point for fire emergencies approximately 500 metres from the eastern border. There are no schools, churches or other community resources in the vicinity of the EOWHF. GFL employs a variety of proactive measures to minimize nuisance effects related to noise, dust, odour, litter and vermin to the surrounding environment.
Visual
Despite the relatively flat topography, the operational landfill itself is not obtrusive and is barely visible from the roads surrounding the facility. The buildings and structures (e.g., the wastewater treatment facility and compost screening facility) on the north side of the facility are more visible from the north. The view of the future development area is unobstructed from along Concession Road 7, Highway 138, and Lafèche Road. There is no natural cover (such as trees or berms) to mask the view of the future development lands from the closest residence to the east.
Cultural Environment
Cultural Heritage Resources
A total of three potential cultural heritage resources were identified within the study area comprising two farmscapes and one residence (former farmscape). These cultural heritage resources are historically and contextually associated with land use patterns in the Township of North Stormont and are representative of the early settlement of the community.
Archaeological Resources
The Stage 1 Archaeological Assessment determined that there are no previously registered archaeological sites located within the off-site study area, and that it is within a historical peat bog which was drained for agricultural use in the twentieth century. The property inspection confirmed that the on-site study area does not exhibit archaeological potential.
Built Environment
Transportation
Under existing and future conditions, there is and will continue to be capacity in the road network, even if the maximum daily tonnage is received. No road network improvements are required to accommodate the extension of the facility's operating life.
Land Use
The existing EOWHF site is a heavy industrial land use. The EOWHF site is zoned Waste Disposal (WD), Waste Disposal Exception Zone (WD-2), Rural, and ANSI. A waste management site is a permitted use in WD and WD-2. There are four sensitive land uses within 500 m of the on-site study area boundary (the distance within which the MECP identifies the greatest potential for adverse effects from a landfill). These uses include two residences and two commercial uses. The future development lands to the east of the EOWHF site are zoned Agriculture (AG) with a small land area along Highway 138 zoned Highway Commercial Exception Zone (CH-7). A zoning by-law amendment would be required to permit a waste disposal facility on the future development lands. The future development lands feature two types of existing land uses: agricultural (crops/products); and commercial uses, and do not have a land use designation in the County Official Plan that permits a waste management facility. An amendment to the Official Plan would be required for the future development.
Aggregate Extraction and Agricultural
Aggregate Resources
A small portion of the lands in the easternmost portion of the off-site study area are designated Extractive Resource Lands (Licensed Pit & Quarry). Extractive Resource land uses (aggregate/peat) comprise 15% of the total land area within the off-site study area.
Agricultural Land
Lands in the southeast of the off-site study area and small portions in the east and west portions are Agricultural Resource Lands. The predominant existing land use within the off-site study area properties is agricultural for the purpose of crops and products, representing 74% of the total land area, while agricultural land use for the purposes of livestock comprises 1%.

Consultation and Engagement

Public consultation and engagement throughout the EA process will involve the local community, applicable agencies, Indigenous communities, and other interested and/or affected stakeholders.

Consultation and engagement will include:

- Notification through **local newspapers, by mail, or by email**
- **Public Open Houses** (in person or online)
- Posting of materials on the company project website **<https://gflenv.com/moose-creek-landfill-expansion/>**

GFL will receive and respond to **comments by telephone, email, and in writing.**

If you wish to have a meeting with GFL or members of the project study team, please let us know.



Next Steps

- **Input received** through this Public Open House and other comments received will be considered for the EA.
- A **second Open House** on the EA will be held on the preliminary results of the assessment of alternatives and identification of the preferred alternative.
- GFL will circulate the **draft EA** for review and comment. Members of the public, agencies, Indigenous communities, and other key stakeholders can review and submit comments on the Draft EA during this review period.
- The EA will be finalized based on comments received on the draft and formally submitted to the MECP for review and Minister's decision.
- Notification of the draft and final EA submissions will be provided in the local newspapers, by letter/email and on our website
<https://gflenv.com/moose-creek-landfill-expansion/>.



Thank you

If you would like to be added to the project mailing list or have project-related questions, please contact:

**Mr. Greg van Loenen
Environmental Compliance Officer
GFL Environmental Inc.
17125 Laflèche Road, Moose Creek, Ontario K0C 1W0
Telephone: 613-538-2776 ext. 2223
Fax: 613-538-2779
Email: gvanloenen@gflenv.com**

**GFL and the Project Team thank you for your
attendance and comments on the project**

Développement futur de l'installation de traitement des déchets de l'Est de l'Ontario



1^{ère} activité publique d'information concernant l'évaluation environnementale



7 octobre 2021

Bienvenue

Bienvenue à la **première activité publique d'information** sur l'évaluation environnementale du projet de développement du centre de traitement des déchets de l'Est de l'Ontario (EOWHF)

Cette **activité publique d'information** vise à présenter:

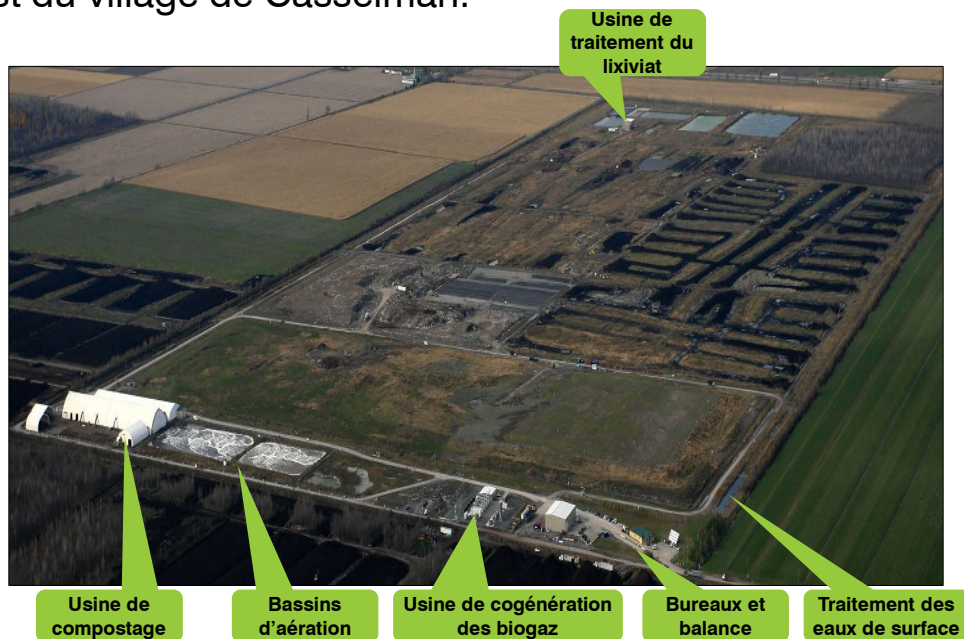
- Le projet
- Les scénarios envisagés
- Les étapes du processus d'évaluation environnementale (EE) et la démarche de consultation prévue
- Les conditions environnementales existantes
- Recueillir les commentaires du public



**Veillez consulter les documents disponibles.
Le personnel et les conseillers de GFL se feront un plaisir
de répondre à vos questions.**

Activités au centre de traitement EOWHF

Le centre de traitement EOWHF est situé dans le Canton de Stormont-Nord, à environ 5 km au nord-nord-ouest du village de Moose Creek et à 5 km à l'est du village de Casselman.



- Installation importante dans le réseau provincial de gestion des matières résiduelles
- Depuis l'année 2000, GFL est un fier partenaire des citoyens, municipalités et entreprises de l'Est de l'Ontario
- Les villages, villes et communautés autochtones de l'Est de l'Ontario font appel à nos services
- Notre gamme de services comprend le compostage des matières organiques, la collecte des résidus électroniques et des pneus et un dépôt pour les citoyens, en plus de l'enfouissement
- Plus de 45 employés à temps plein
- Depuis 20 ans, GFL a investi plusieurs millions \$ dans la communauté pour l'achat de biens et de services
- Dans le cadre de ses activités, GFL accorde d'importants contrats de services en sous-traitance auprès d'entreprises et de ressources externes
- Activités éducatives et de recherche auprès de divers groupes et institutions d'enseignement

Le projet proposé

Le projet de poursuite des activités de l'EOWHF consisterait à agrandir l'aire d'enfouissement à l'est des installations actuelles sur des terrains appartenant déjà à GFL.

Le projet vise à fournir une capacité d'enfouissement additionnelle de 15,1 million m³ échelonnée sur une période d'environ 20 ans, basé sur un tonnage maximal d'enfouissement de 755 000 tonnes/année.

Aucun changement prévu quant au tonnage annuel autorisé et aux routes pour accéder au site.

Selon le processus d'approbation, la construction devrait débuter en 2024.

	2020				2021				2022				2023				2024				2025			
	Q1	Q2	Q3	Q4	Q1	Q2	Q3	Q4	Q1	Q2	Q3	Q4	Q1	Q2	Q3	Q4	Q1	Q2	Q3	Q4	Q1	Q2	Q3	Q4
Cadre de références de l'EE	■																							
Études sur l'environnement existant	■				■																			
Évaluation environnementale (EE)					■				■															
Aménagement du territoire									■															
Approbation de conformité environnementale													■											
Construction																	■							

Zone proposée pour le projet de développement

Les terrains envisagés pour le développement du site sont situés sur la propriété du centre de traitement EOWHF actuel ainsi que dans la portion est du lot 16, des lots 14 et 15, ainsi qu'une portion du lot 13 de la Concession 10 est de l'EOWHF, qui a une superficie d'environ 233 hectares.



Scénario 1



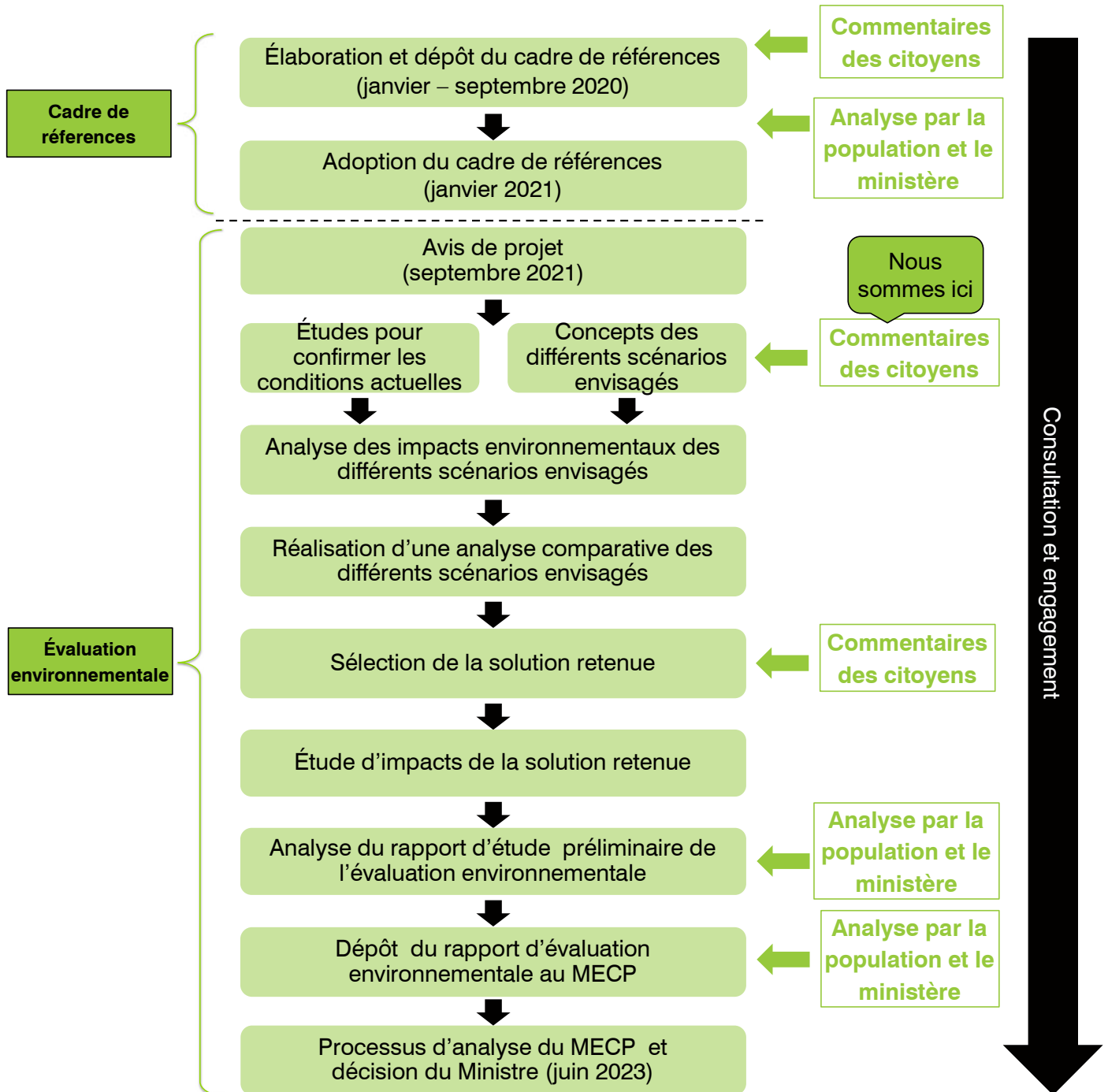
Évaluation environnementale – Développement futur de l'installation de traitement des déchets de l'Est de l'Ontario

Scénario 2



Évaluation environnementale – Développement futur de l'installation de traitement des déchets de l'Est de l'Ontario

Aperçu du processus d'évaluation environnementale



Le processus d'évaluation environnementale exige:

- Présenter, à l'aide de critères d'analyse, les éléments dans l'environnement actuel pouvant être affectés
- Présenter de façon détaillée les deux scénarios envisagés avec leurs moyens de mitigation respectifs
- Prévoir les impacts de chaque scénario sur le milieu environnant à l'aide de critères d'analyse
- Détailler les moyens de mitigation et prévoir leur impact sur le milieu environnant
- Réaliser une analyse comparative des scénarios à l'aide de critères d'évaluation
- Identifier le scénario retenu
- Évaluer les impacts du scénario retenu



Critères d'évaluation

Les critères d'analyse et d'évaluation environnementale sont définis par le MECP et comprennent les milieux naturel, socio-économique, culturel et bâti.

Critères d'évaluation	Raisonnement	Indicateurs
L'environnement naturel		
Environnement atmosphérique		
Qualité de l'air	Les activités d'un lieu d'élimination de matières résiduelles peuvent émettre des contaminants qui dégradent la qualité de l'air. Les activités de construction et d'exploitation dans un site d'enfouissement peuvent également augmenter les niveaux de particules (poussières) dans l'air.	<ul style="list-style-type: none"> • Les concentrations atmosphériques ponctuelles prévisibles du point d'impact des composés • Fréquence de tout dépassement des normes ou limites autorisées • Nombre de récepteurs hors site potentiellement affectés (propriétés résidentielles, installations publiques, entreprises / fermes, établissements)
Bruit	Les activités d'un lieu d'élimination peuvent entraîner une augmentation des niveaux de bruit associés à la disposition des matières résiduelles.	<ul style="list-style-type: none"> • Niveaux de bruit prévus liés au site (dBA) • Nombre de récepteurs hors site potentiellement affectés (propriétés résidentielles, installations publiques, entreprises / fermes, établissements)
Odeur	Les activités d'un lieu d'élimination de matières résiduelles peuvent émettre des contaminants qui génèrent des émissions odorantes.	<ul style="list-style-type: none"> • Concentrations prévisionnelles d'odeurs hors site ($\mu\text{g} / \text{m}^3$ et unités d'odeur) • Fréquence de tout dépassement des normes ou limites applicables • Nombre de récepteurs hors site potentiellement affectés (propriétés résidentielles, installations publiques, entreprises / fermes, institutions)
Géologie et hydrogéologie		
Qualité des eaux souterraines	Les contaminants associés aux lieux d'élimination des matières résiduelles ont le potentiel de pénétrer dans les eaux souterraines et d'avoir un impact sur les eaux souterraines hors site.	<ul style="list-style-type: none"> • Effets prévisibles de la qualité des eaux souterraines aux limites de la propriété et hors site
Quantité des eaux souterraines	Les travaux physiques peuvent perturber les écoulements naturels des eaux souterraines	<ul style="list-style-type: none"> • Caractéristiques de l'écoulement prévisible des eaux souterraines
Eau de surface		
Qualité de l'eau de surface	Les effluents d'un lieu d'élimination des matières résiduelles peuvent s'écouler dans les eaux de surface par l'évacuation des eaux pluviales ou par le système de collecte et de traitement du lixiviat.	<ul style="list-style-type: none"> • Effets prévisibles sur la qualité de l'eau de surface sur place et hors site
Quantité d'eau de surface	La construction de travaux physiques peut perturber les schémas naturels de drainage de surface et modifier les écoulements et les débits de pointe. L'agrandissement de l'aire d'enfouissement peut également affecter le débit de base vers les eaux de surface.	<ul style="list-style-type: none"> • Changement dans les zones de drainage • Prévion de la fréquence et du niveau des impacts hors site
Écologique		
Écosystèmes terrestres	L'exploitation continue ou élargie d'un lieu d'élimination peut perturber le fonctionnement des habitats terrestres naturels et de la végétation, y compris les espèces rares, menacées ou en voie de disparition.	<ul style="list-style-type: none"> • Impact prévisible sur les communautés végétales • Impact prévisible sur l'habitat faunique • Impact prévisible sur la végétation et la faune, y compris les espèces rares, menacées ou en voie de disparition
Écosystèmes aquatiques	L'exploitation continue ou élargie d'un lieu d'élimination peut perturber le fonctionnement des habitats aquatiques naturels et des espèces, y compris les espèces rares, menacées ou en voie de disparition.	<ul style="list-style-type: none"> • Changements prévus dans la qualité de l'eau • Impact prévisible sur l'habitat aquatique • Impact prévisible sur le biote aquatique, y compris les espèces rares, menacées ou en voie de disparition

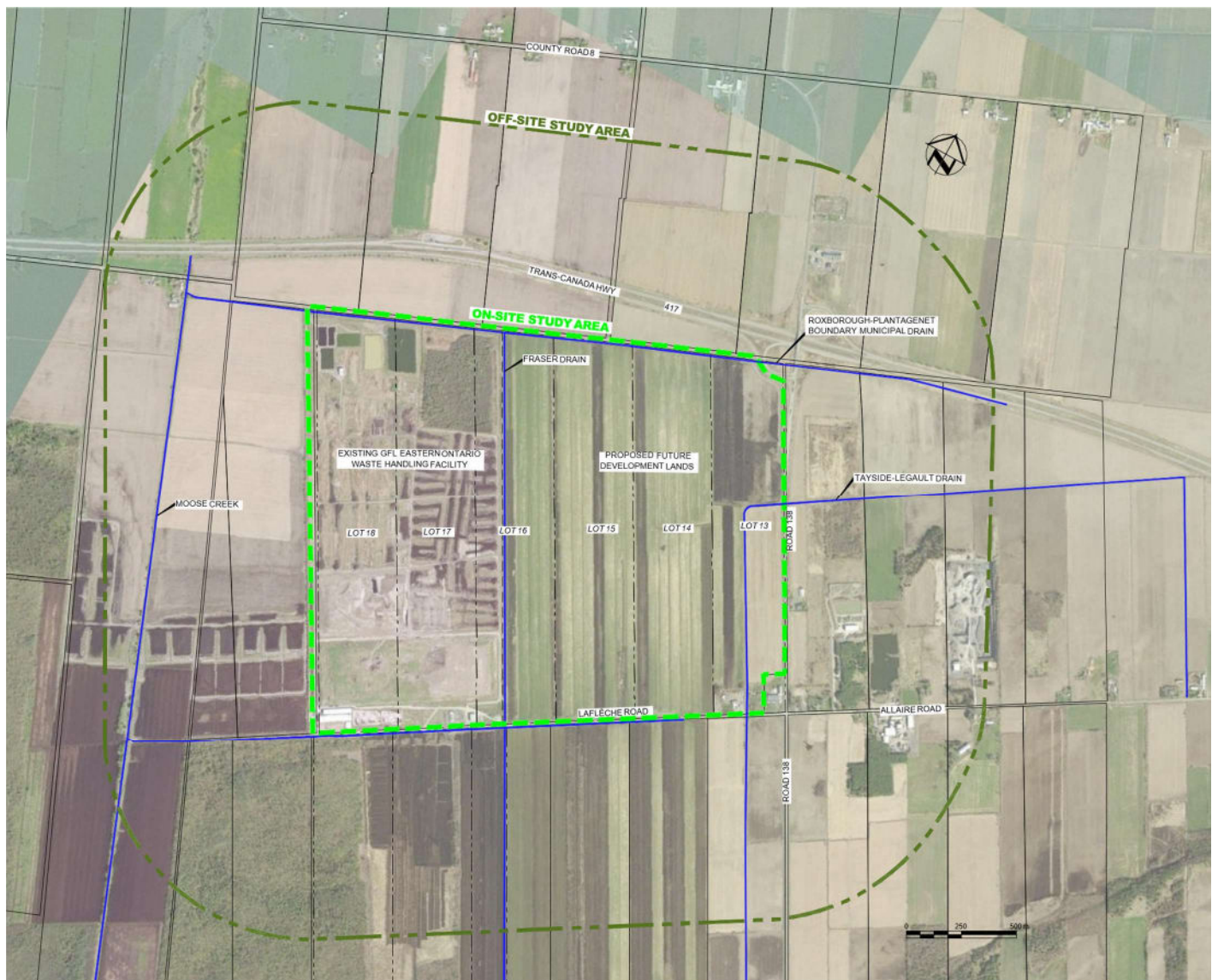
Critères d'évaluation

Critères d'évaluation	Raisonnement	Indicateurs
Socio-économique		
Économique		
Effets économiques sur / avantages pour la communauté locale	L'exploitation d'un lieu d'élimination fournira des avantages économiques à la communauté locale par la création d'emplois. Cela peut également favoriser la création d'emplois dans les entreprises locales.	<ul style="list-style-type: none"> • Emplois sur le site (nombre et durée) • Emplois dans les entreprises locales • Déplacement des activités économiques • Retombées économiques liées à l'achat de produits et de services
Sociale		
Effets sur la communauté locale	Les lieux d'élimination peuvent affecter les résidents à proximité du site.	<ul style="list-style-type: none"> • Nombre de résidents • Nombre et type d'entreprises locales • Changements prévus à l'usage des propriétés
Impact visuel	L'aménagement d'un lieu d'élimination peut avoir un impact visuel sur le paysage environnant.	<ul style="list-style-type: none"> • Changements prévus du profil et des points de vue du paysage
Environnement culturel		
Ressources culturelles et patrimoniales	Les activités liées à la construction et à l'exploitation d'un lieu d'élimination peuvent avoir des impacts directs ou indirects sur le patrimoine culturel existant.	<ul style="list-style-type: none"> • Proximité des ressources du patrimoine culturel connues ou potentielles de la décharge (les ressources du patrimoine culturel connues/potentielles seront évaluées pour les impacts potentiels directs ou indirects)
Ressources archéologiques	Les ressources archéologiques sont des ressources culturelles non renouvelables qui peuvent être détruites par la construction et l'exploitation d'une installation d'élimination de matières résiduelles.	<ul style="list-style-type: none"> • Ressources archéologiques sur place et dans le voisinage et impacts prévus sur celles-ci
Environnement bâti		
Transport		
Effets du transport par camion le long des voies d'accès	Le trafic de camions lié à l'exploitation d'un lieu d'enfouissement peut avoir une incidence défavorable sur les résidents, les entreprises, les établissements et la circulation des véhicules agricoles dans le voisinage.	<ul style="list-style-type: none"> • Perturbation de la circulation routière
Usages futurs et actuels		
Effets sur les usages actuels et futurs	L'exploitation d'un lieu d'élimination peut ne pas être entièrement compatible avec certains usages actuels et futurs/planifiés dans la zone d'étude autour du site. Les lieux d'élimination peuvent affecter l'utilisation et l'intérêt de certaines installations récréatives à proximité du site.	<ul style="list-style-type: none"> • Utilisation actuelle des terres • Utilisation planifiée des terres • Nature et proximité des ressources récréatives situées dans un rayon de 1000 m d'un lieu d'enfouissement • Nature et proximité d'usages sensibles (par exemple, résidences, églises, parcs) situés à moins de 1000 m d'un lieu d'enfouissement
Extraction de ressources et agriculture		
Extraction de ressources	Des ressources naturelles peuvent être présentes dans le secteur visé par le projet	<ul style="list-style-type: none"> • Présence de ressources naturelles connues ou identifiées et impact possible de la réduction de leur utilisation en raison de l'empreinte proposée, de la construction et de l'exploitation du site
Effets sur les terres agricoles	Les terres agricoles adjacentes peuvent être affectées par le développement de l'installation.	<ul style="list-style-type: none"> • Perte prévue de l'utilisation des terres agricoles • Impacts prévus sur les opérations agricoles environnantes • Nature et proximité des opérations agricoles (par exemple, organique, culture commerciale, élevage)

L'analyse des impacts potentiels sera réalisée pour les secteurs suivants:

Sur le site actuel du EOWHF – ainsi que la zone prévue pour le projet comprenant la partie est du lot 16, les lots 14 et 15, ainsi qu'une portion du lot 13 de la concession 10 est de l'EOWHF

En périphérie du site actuel – les terrains voisins du projet dans un périmètre d'environ 1 km autour du site actuel de l'EOWHF



Résumé des conditions environnementales existantes

Des études spécifiques ont été réalisées dans plusieurs domaines pour évaluer les conditions environnementales existantes dans les zones d'étude.

L'environnement naturel
Environnement atmosphérique
Qualité de l'air
La zone entourant l'EOWHF est principalement constituée de terres agricoles ainsi que de la route transcanadienne, de la route 138 et de plusieurs entreprises. Les sources d'émissions atmosphériques comprennent les opérations sur place et les activités agricoles environnantes, ainsi que la circulation routière. Compte tenu de la qualité de l'air ambiant dans la région et de la présence de plus de 180 contaminants, la qualité de l'air dans la zone d'étude répond aux normes provinciales et aux objectifs fédéraux relatifs aux contaminants préoccupants, à l'exception du dioxyde d'azote, des quantités de particules en suspension, des particules fines (PM ₁₀ et PM _{2,5}), et le benzène. Tous les dépassements se retrouvent très près des limites de propriété de l'EOWHF et les concentrations sont inférieures à toutes les normes et aux objectifs associés aux récepteurs sensibles (résidences), à l'exception du benzène. Pour le benzène, la concentration ambiante régionale dépassait l'AAQC, entraînant des dépassements aux limites de la propriété et des récepteurs sensibles. La concentration de benzène résultant des opérations de l'EOWHF ne dépasse pas la norme atmosphérique provinciale.
Bruit
L'EOWHF et les secteurs environnants sont situés dans un environnement déjà bruyant dominé par l'autoroute 417 reliant la région d'Ottawa à Montréal et à proximité d'une entreprise de culture de tourbe. Les critères d'évaluation acoustique ont été établis conformément aux lignes directrices du ministère de l'Environnement, de la Conservation et des Parcs de l'Ontario (MECP). Les niveaux sonores hors site existants provenant des activités à l'EOWHF respectent les normes autorisées par le MECP et sont inférieures aux niveaux de bruit ambiant dans le secteur. Il n'y a eu aucune plainte de bruit à l'EOWHF depuis le début des opérations en 1999.
Odeur
Il existe plusieurs composés odorants émis par l'EOWHF qui doivent respecter des normes ou des lignes directrices spécifiques. Les concentrations de ces contaminants ne dépassent à aucun endroit les normes ou les lignes directrices sur la qualité de l'air. Il n'existe aucune norme ou de directive formelle pour l'odeur elle-même ; cependant, une ligne directrice de 1 unité olfactive par mètre cube est souvent utilisée en Ontario. La modélisation du lieu d'élimination à pleine capacité prévoit que cette recommandation serait dépassée environ 1 % du temps à un récepteur sensible; par conséquent, l'EOWHF respecterait la directive exigée 99 % du temps.
Géologie et hydrogéologie
Qualité des eaux souterraines
Les eaux souterraines dans l'aquifère rocheux de la région sont de grande qualité. La qualité des eaux souterraines des aquifères des dépôts meubles de la région est également de qualité relativement élevée. La qualité actuelle des eaux souterraines au lieu d'enfouissement, basée sur des données historiques et récentes d'analyses des eaux souterraines, suggère que le lixiviat de l'EOWHF a été bien géré. La qualité des eaux souterraines, telle que confirmée par les analyses réalisées dans les puits en périphérie du site, démontre un impact limité des activités d'enfouissement.
Quantité des eaux souterraines
Les niveaux des eaux souterraines fluctuent naturellement en fonction des saisons, des variations annuelles et des événements météorologiques importants. Le site actuel de l'EOWHF ne se trouve pas dans une zone des eaux protégée. Aucun problème n'est survenu en ce qui concerne l'utilisation des eaux souterraines depuis le début des activités du site. La profondeur de la nappe phréatique est relativement faible dans la zone du projet d'agrandissement. Cette zone repose sur une couche d'argile limoneuse qui est généralement incapable de servir d'aquifère en raison de sa faible conductivité hydraulique.
Eau de surface
Qualité de l'eau de surface
Les principaux cours d'eau de surface assurant le drainage vers et depuis le site de l'EOWHF sont le cours d'eau Fraser et le ruisseau Moose. Une portion du cours d'eau Tayside-Legault traverse la partie est du lot 13 à l'intérieur des terrains du projet, puis traverse la route 138, pour finalement se jeter dans la rivière Scotch après avoir traversé la route 417. Les propriétés environnantes utilisées pour la culture commerciale et gazonnière, ainsi que l'extraction de la tourbe, sont drainées par des drains agricoles ou des drains de tourbe qui se déversent dans le cours d'eau Fraser ou le ruisseau Moose à des points situés entre les stations d'échantillonnage en amont et en aval des puits d'échantillonnage de l'EOWHF. La qualité de l'eau de surface hors site dans le cours d'eau Fraser et le ruisseau Moose en aval de l'EOWHF a toujours été influencée par le rejet d'effluents de lixiviat traités du site. Les pratiques d'exploitation ont été ajustées pour limiter les rejets d'effluents en fonction du débit du ruisseau Moose. Les analyses de toxicité et biologiques indiquent que les rejets des eaux traitées de l'EOWHF n'ont aucun impact sur les eaux à le ruisseau Moose.
Quantité d'eau de surface
Les zones d'étude du projet, de même que celles hors-site, sont situées dans les sous-bassins hydrographiques du ruisseau Moose et de la rivière Scotch, qui font tous deux partis du bassin hydrographique de la rivière Lower South Nation. Les caractéristiques de l'eau de surface autour du site comprennent le cours d'eau Fraser le long des limites est et nord de l'EOWHF qui se jette dans le ruisseau Moose situé à l'ouest, et le cours d'eau Albert Fahey Award situé le long de la limite sud du site, qui se jette également dans le ruisseau Moose. Les terrains du projet contiennent des drains en tuiles agricoles, qui drainent la majeure partie de la zone à l'ouest vers le cours d'eau Fraser. La partie est de la zone s'écoule vers l'est vers le cours d'eau Tayside-Legault. Le système de gestion des eaux pluviales de l'EOWHF existant est approuvé en vertu d'une autorisation de conformité environnementale et comprend cinq bassins de gestion des eaux de surface, des canaux périphériques et une structure de contrôle de sortie située au nord-ouest du site, et qui débute en aval de deux des étangs et s'étend jusqu'à la structure de sortie au nord-ouest du site où les débits sont contrôlés pour ne pas augmenter les débits de pointe en aval.

Résumé des conditions environnementales existantes

Écologique
Écosystèmes terrestres
Trois espèces menacées ont été observées dans la zone d'étude lors des relevés sur le terrain : l'hirondelle de rivage, l'hirondelle rustique et la petite chauve-souris brune. Les habitats utilisés par les deux premières espèces font partie des terrains du projet et sont protégés en vertu de la Loi sur les espèces en voie de disparition. La rainette faux-grillon de l'ouest (menacée en vertu de la Loi sur les espèces en péril) a été observée sur les terrains du projet et le long de la limite nord de l'EOWHF. La tortue serpentine (préoccupante en vertu des deux lois) a été observée sur les terrains du projet.
Écosystèmes aquatiques
Aucune espèce de poisson inscrite à l'échelle régionale, provinciale et/ou nationale (espèce menacée) n'a été observée dans la zone d'étude au cours des analyses sur le terrain de 2021, et aucun habitat de frai sensible à l'habitat essentiel n'a été identifié.
Socio-économique
Économique
L'EOWHF est le plus grand employeur du canton de North Stormont, offrant des emplois stables et à temps plein aux résidents de la région. L'EOWHF est un partenaire important dans l'économie locale par le biais de nombreux dons pour soutenir les groupes et les activités communautaires, l'entente économique avec la communauté d'accueil et les versements de taxes municipales. L'EOWHF dépense plus de 15 millions de dollars auprès de plusieurs entreprises locales pour l'achat de biens et de services. L'EOWHF compte 45 employés; 69 % résident dans les comtés unis de Stormont, Dundas et Glengarry. Un quart des employés de l'EOWHF sont employés depuis plus de 7 ans.
Sociale
Communauté locale
Le canton de North Stormont compte 6 873 habitants (2016) et connaît une faible croissance démographique. Il y a huit résidences actuellement dans la zone d'étude hors site. La résidence la plus proche se trouve à moins de 50 mètres de la limite est de la zone d'étude. Il y a un total de 11 entreprises dans les zones d'étude. Il n'y a pas d'installations récréatives situées à proximité de l'EOWHF (tels que parcs, sentiers pédestres, etc.). Il y a une borne d'incendie à environ 500 mètres de la limite est du site. Il n'y a pas d'écoles, d'églises ou d'autres installations communautaires à proximité de l'EOWHF. GFL utilise une variété de mesures proactives pour minimiser les nuisances liées au bruit, à la poussière, aux odeurs, aux déchets et à la vermine dans le secteur.
Visuel
Malgré la topographie relativement plate, le lieu d'élimination actuel est à peine visible des routes entourant l'installation. Les bâtiments et les structures (par exemple, les usines de traitement des eaux usées et de compostage) du côté nord de l'installation sont plus visibles depuis le nord. La vue sur la zone du projet est dégagée le long du chemin de concession 7, de la route 138 et du chemin Lafleche. Il n'y a pas de couverture naturelle (comme des arbres ou des talus) pour masquer la vue sur les terrains du projet de la résidence la plus proche à l'est.
Environnement culturel
Ressources culturelles et patrimoniales
Trois éléments potentiels du patrimoine culturel ont été identifiés dans la zone d'étude, dont deux paysages agricoles et une résidence. Ces éléments du patrimoine culturel sont associés aux modèles historiques du canton de North Stormont et sont représentatifs des premiers établissements de la communauté.
Ressources archéologiques
L'évaluation archéologique de l'étape 1 a déterminé qu'il n'y avait aucun site archéologique précédemment enregistré dans la zone d'étude hors site, et qu'il se trouve dans une ancienne tourbière qui a été drainée à des fins agricoles au XXe siècle. L'inspection de la propriété a confirmé que la zone d'étude ne présente aucun potentiel archéologique.
Environnement bâti
Transport
Dans les conditions actuelles et futures, la capacité du réseau routier actuel sera suffisante et ce, même si le site recevra le tonnage maximal quotidien. Aucune amélioration du réseau routier n'est requise dans le cadre de la poursuite des activités de l'EOWHF.
Zonage
Le site actuel de l'EOWHF est zoné pour un usage industriel lourd. Les usages autorisés dans la zone de l'EOWHF sont: élimination des déchets (WD), zone d'exception pour l'élimination des déchets (WD-2), rural et ANSI. Une installation de gestion des déchets est un usage autorisé dans WD et WD-2. Il y a quatre usages sensibles à moins de 500 m de la limite de la zone d'étude (la distance à l'intérieur de laquelle le MECP identifie le plus grand potentiel d'effets négatifs d'un lieu d'élimination). Ces usages comprennent deux résidences et deux commerces. Les terrains prévus pour le projet à l'est du site de l'EOWHF sont zonés Agriculture (AG) avec une petite superficie le long de la route 138 zonée Zone d'exception commerciale routière (CH-7). Une modification au règlement de zonage serait nécessaire pour permettre une installation d'élimination des déchets sur les terrains du projet. Les terrains du projet présentent deux types d'usages: agricoles (cultures/produits) ; et commerciales, et n'ont pas de désignation d'usage dans le plan d'aménagement du comté autorisant une installation de gestion des déchets. Une modification au plan d'aménagement serait nécessaire dans le cadre du projet.
Extraction de ressources et agriculture
Extraction de ressources
Une petite partie des terres dans la partie hors site la plus à l'est de la zone d'étude est désignée pour des activités d'extraction de ressources (puits et carrière autorisés). Les usages associées à l'extraction de ressources (agrégats/tourbe) représentent 15 % de la superficie totale des terres dans la zone d'étude hors site.
Les terres agricoles
Les terres situées hors site au sud-est de la zone d'étude, ainsi que des parcelles de terrains dans les parties est et ouest sont des terres désignées pour l'agriculture. Le zonage prédominant des terres hors site de la zone d'étude est agricole aux fins de grandes cultures et de production maraîchère; représentant 74 % de la superficie totale des terres, tandis que l'utilisation des terres agricoles aux fins d'élevage en représente 1 %.

Consultation et engagement

La démarche de consultation entourant l'évaluation environnementale doit intégrer les communautés locales, les agences gouvernementales, les groupes autochtones et toutes autres parties intéressées ou concernées.

La démarche de consultation et d'engagement comprendra :

- Un avis publié dans les **journaux locaux, par le courrier postal ou par courrier électronique**
- **Des activités publiques d'information** – en personne ou de façon virtuelle (sur Internet)
- Les documents d'information du projet seront publiés sur le site Internet de l'entreprise à l'adresse suivante:
<https://gflenv.com/moose-creek-landfill-expansion/>

GFL se fera un plaisir de répondre aux questions qui lui seront soumises par **téléphone, courriel ou par la poste**.

N'hésitez pas à communiquer avec nous si vous souhaitez rencontrer un employé de GFL ou un membre de notre équipe de projet.



Prochaines étapes

- Les **commentaires reçus** lors de cette activité publique d'information et les autres commentaires reçus seront pris en compte pour l'EE.
- Une **deuxième activité publique d'information** sera organisée pour présenter les résultats préliminaires de l'EE et l'identification du scénario préféré.
- GFL fera circuler le projet d'EE pour examen et commentaires. Les membres du public, les organisations, les communautés autochtones, et d'autres intervenants clés peuvent examiner et soumettre des commentaires sur la version préliminaire de l'EE au cours de cette période d'analyse.
- L'EE sera complétée avec les commentaires reçus et sera officiellement soumise au MECP pour analyse et décision du ministre.
- L'avis de dépôt des versions préliminaire et finale de l'EE sera publié dans les journaux locaux, par lettre/courriel et sur notre site Internet du projet <https://gflenv.com/moose-creek-landfill-expansion/>.

Merci

Si vous désirez inscrire votre nom à notre liste de distribution du projet ou si vous voulez soumettre une question, veuillez communiquer avec

Mr. Greg van Loenen
Agent de conformité environnemental
GFL Environmental Inc.
17125, route Laflèche, Moose Creek, Ontario K0C 1W0
Téléphone: 613-538-2776, poste 2223
Télécopieur: 613-538-2779
Courriel: gvanloenen@gflenv.com

GFL et son équipe de projet vous remercient de votre participation et de vos commentaires sur le projet.



Appendix G. Public Comment Forms



PUBLIC OPEN HOUSE 1
Thursday, October 7, 2021
4 p.m. – 8 p.m.

Moose Creek Recreational Arena, 9 Munroe St, Moose Creek, ON

Name: _____

Address: _____

Phone #: _____

Email: _____

Thank you for taking the time to provide us with your comments.
Please remember to put your comments in the Comment Box before you leave.

Comments can be provided by mail or email at any time during the Environmental Assessment process.
If you do not have time to submit your comment sheet today, please email, mail or fax your comments by Oct 22, 2021 to:

Mr. Greg van Loenen, Environmental Compliance Officer
GFL Environmental Inc.
17125 Lafèche Road, Moose Creek, Ontario K0C 1W0
Telephone: 613-538-2776 ext. 2223
Fax: 613-538-2779
Email: gvanloenen@gflenv.com

1. My **interest** in the project is: (please check all that apply)

- | | |
|---|---|
| <input type="checkbox"/> residential property | <input type="checkbox"/> air quality (dust, noise, odour) |
| <input type="checkbox"/> business | <input type="checkbox"/> ecology |
| <input type="checkbox"/> member of interest group | <input type="checkbox"/> groundwater, surface water |
| <input type="checkbox"/> agency representative | <input type="checkbox"/> land use / visual |
| <input type="checkbox"/> other:
_____ | <input type="checkbox"/> transportation |

2. Please provide any **general comments** about the information presented at this Public Open House.

All personal information included in a submission – such as name, address, telephone number and property location – is collected, maintained and disclosed by the Ministry of the Environment, Conservation and Parks for the purposes of transparency and consultation. The information is collected under the authority of the *Environmental Assessment Act* or is collected and maintained for the purpose of creating a record that is available to the general public as described in s. 37 of the *Freedom of Information and Protection of Privacy Act*. Personal information you submit will become part of a public record that is available to the general public unless you request that your personal information remain confidential. For more information, please contact the Ministry of the Environment, Conservation and Parks' Freedom of Information and Privacy Coordinator at 416-327-1434.

3. After reviewing the information presented at this Public Open House, do you have any additional comments, concerns or recommendations regarding the **current operations at the EOWHF and/or the proposed project**?
 Yes No

4. Do you have any specific comments, concerns or recommendations regarding the **Alternatives** as presented?
 Yes No

5. Do you have any specific comments, concerns or recommendations regarding the **Evaluation Criteria** to be used in the assessment of the Alternatives as presented?
 Yes No

6. Do you have any specific comments, concerns or recommendations regarding the summary of **Existing Conditions** as presented?
 Yes No

7. Do you have any specific comments or questions about the **Environmental Assessment Process or consultation and engagement activities**?
 Yes No

8. Are there any **other issues** that you feel GFL should consider in the Environmental Assessment?
 Yes No

1^{ère} ACTIVITÉ PUBLIQUE D'INFORMATION

Le jeudi 7 octobre 2021

16 h – 20 h

Aréna de Moose Creek, 9, rue Monroe, Moose Creek (Ontario)

Nom : _____

Adresse : _____

Téléphone : _____

Courriel : _____

Merci d'avoir pris le temps de nous faire part de vos commentaires.

N'oubliez pas de mettre le formulaire rempli dans la boîte de commentaires avant de quitter.

Les commentaires peuvent être transmis par la poste ou par courriel
durant le processus d'évaluation environnementale.

**Si vous n'avez pas le temps de soumettre votre fiche de commentaires aujourd'hui, veuillez envoyer vos
commentaires par courriel, par la poste ou par télécopieur d'ici le 22 octobre 2021 à :**

**M. Greg van Loenen, Agent de conformité environnemental
GFL Environmental Inc.**

17125, chemin Laflèche, Moose Creek (Ontario) K0C 1W0

Téléphone : 613-538-2776 poste. 2223

Télécopieur : 613-538-2779

Courriel : gvanloenen@gflenv.com

1. **Mon intérêt** pour le projet est le suivant : (veuillez sélectionner tout ce qui s'applique)

- | | |
|--|---|
| <input type="checkbox"/> Propriété résidentielle | <input type="checkbox"/> Qualité de l'air (poussière, bruit, odeur) |
| <input type="checkbox"/> Commerces et industries | <input type="checkbox"/> Écologie |
| <input type="checkbox"/> Membre d'un groupe d'intérêt | <input type="checkbox"/> Eaux souterraines, eaux de surface |
| <input type="checkbox"/> Représentant d'organisme public | <input type="checkbox"/> Utilisation des terres/ visuel |
| <input type="checkbox"/> Autre : _____ | <input type="checkbox"/> Transport |

2. Veuillez nous mentionner vos **commentaires généraux** concernant l'information présentées.

Tous les renseignements personnels inclus dans une présentation – comme le nom, l'adresse, le numéro de téléphone et l'emplacement de la propriété – sont recueillis, conservés et communiqués par le ministère de l'Environnement, Conservation et Parcs à des fins de transparence et de consultation. Les renseignements sont recueillis en vertu de la Loi sur l'évaluation environnementale ou sont recueillis et conservés aux fins de la création d'un document accessible au grand public, conformément à l'art. 37 de la Loi sur l'accès à l'information et Loi sur la protection de la vie privée. Les renseignements personnels que vous soumettez seront compilés dans un document qui sera accessible au grand public, à moins que vous ne demandiez que vos renseignements personnels demeurent confidentiels. Pour de plus amples renseignements, veuillez communiquer avec le coordonnateur de l'accès à l'information et de la protection des renseignements personnels du ministère de l'Environnement, de la Conservation et des Parcs au 416-327-1434.

3. Après avoir examiné les informations présentées, avez-vous d'autres commentaires, préoccupations ou recommandations concernant **les opérations actuelles de l'EOWHF** et/ou **le projet proposé** ?

Oui Non

4. Avez-vous des commentaires, des préoccupations ou des recommandations spécifiques concernant **les alternatives** telles que présentées ?

Oui Non

5. Avez-vous des commentaires, des préoccupations ou des recommandations spécifiques concernant les **critères d'évaluation** qui seront utilisés dans l'évaluation des alternatives telles que présentées ?

Oui Non

6. Avez-vous des commentaires, des préoccupations ou des recommandations spécifiques concernant le résumé **des conditions existantes** tel que présenté ?

Oui Non

7. Avez-vous des commentaires ou des questions spécifiques concernant le **processus d'évaluation environnementale** ou des activités de **consultation et engagement** ?

Oui Non

8. À votre avis, y a-t-il **d'autres questions** que GFL devrait inclure dans l'évaluation environnementale ?

Oui Non

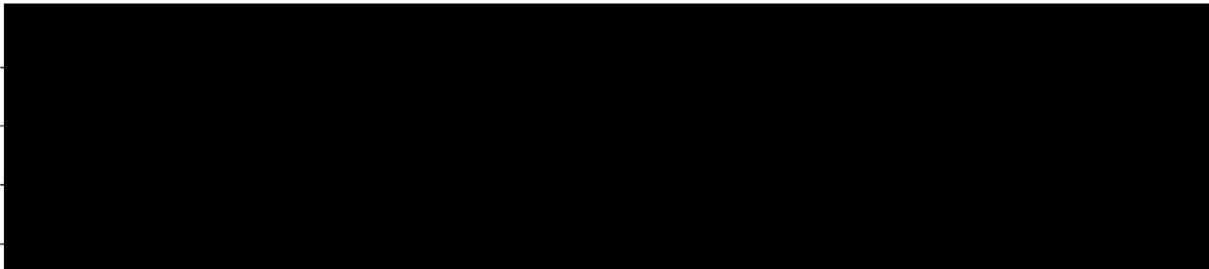


Appendix H. Completed Public Comment Forms

PUBLIC OPEN HOUSE 1
Thursday, October 7, 2021
4 p.m. – 8 p.m.

Moose Creek Recreational Arena, 9 Munroe St, Moose Creek, ON

Name:
 Address:
 Phone #:
 Email:



Thank you for taking the time to provide us with your comments.
Please remember to put your comments in the Comment Box before you leave.

Comments can be provided by mail or email at any time during the Environmental Assessment process.
If you do not have time to submit your comment sheet today, please email, mail or fax your comments by Oct 22, 2021 to:

Mr. Greg van Loenen, Environmental Compliance Officer
GFL Environmental Inc.
17125 Laflèche Road, Moose Creek, Ontario K0C 1W0
Telephone: 613-538-2776 ext. 2223
Fax: 613-538-2779
Email: gvanloenen@gflenv.com

1. My **interest** in the project is: (please check all that apply)

- | | |
|--|---|
| <input checked="" type="checkbox"/> residential property | <input type="checkbox"/> air quality (dust, noise, odour) |
| <input type="checkbox"/> business | <input type="checkbox"/> ecology |
| <input type="checkbox"/> member of interest group | <input type="checkbox"/> groundwater, surface water |
| <input type="checkbox"/> agency representative | <input type="checkbox"/> land use / visual |
| <input type="checkbox"/> other: | <input type="checkbox"/> transportation |

2. Please provide any **general comments** about the information presented at this Public Open House.

Great presentation. ~~and~~ No complaints

Natural Gas would great for our community

All personal information included in a submission – such as name, address, telephone number and property location – is collected, maintained and disclosed by the Ministry of the Environment, Conservation and Parks for the purposes of transparency and consultation. The information is collected under the authority of the *Environmental Assessment Act* or is collected and maintained for the purpose of creating a record that is available to the general public as described in s. 37 of the *Freedom of Information and Protection of Privacy Act*. Personal information you submit will become part of a public record that is available to the general public unless you request that your personal information remain confidential. For more information, please contact the Ministry of the Environment, Conservation and Parks' Freedom of Information and Privacy Coordinator at 416-327-1434.

3. After reviewing the information presented at this Public Open House, do you have any additional comments, concerns or recommendations regarding the **current operations at the EOWHF and/or the proposed project**?
 Yes No

4. Do you have any specific comments, concerns or recommendations regarding the **Alternatives** as presented?
 Yes No

5. Do you have any specific comments, concerns or recommendations regarding the **Evaluation Criteria** to be used in the assessment of the Alternatives as presented?
 Yes No

6. Do you have any specific comments, concerns or recommendations regarding the summary of **Existing Conditions** as presented?
 Yes No

7. Do you have any specific comments or questions about the **Environmental Assessment Process or consultation and engagement activities**?
 Yes No

8. Are there any **other issues** that you feel GFL should consider in the Environmental Assessment?
 Yes No

PUBLIC OPEN HOUSE 1
Thursday, October 7, 2021
4 p.m. – 8 p.m.

Moose Creek Recreational Arena, 9 Munroe St, Moose Creek, ON

Name: [Redacted]
Address: [Redacted]
Phone #: [Redacted]
Email: [Redacted]

Thank you for taking the time to provide us with your comments.
Please remember to put your comments in the Comment Box before you leave.

Comments can be provided by mail or email at any time during the Environmental Assessment process.
If you do not have time to submit your comment sheet today, please email, mail or fax your comments by Oct 22, 2021 to:

Mr. Greg van Loenen, Environmental Compliance Officer
GFL Environmental Inc.
17125 Laflèche Road, Moose Creek, Ontario K0C 1W0
Telephone: 613-538-2776 ext. 2223
Fax: 613-538-2779
Email: gvanloenen@qflenv.com

1. My **interest** in the project is: (please check all that apply)

- | | |
|--|---|
| <input checked="" type="checkbox"/> residential property | <input type="checkbox"/> air quality (dust, noise, odour) |
| <input type="checkbox"/> business | <input type="checkbox"/> ecology |
| <input type="checkbox"/> member of interest group | <input type="checkbox"/> groundwater, surface water |
| <input type="checkbox"/> agency representative | <input type="checkbox"/> land use / visual |
| <input type="checkbox"/> other: _____ | <input type="checkbox"/> transportation |

2. Please provide any **general comments** about the information presented at this Public Open House.

Compost area for residents of Moose Creek
to be able to have some for their property.

Natural
~~Gas~~ Gas in Moose Creek would be
appreciated.

All personal information included in a submission – such as name, address, telephone number and property location – is collected, maintained and disclosed by the Ministry of the Environment, Conservation and Parks for the purposes of transparency and consultation. The information is collected under the authority of the *Environmental Assessment Act* or is collected and maintained for the purpose of creating a record that is available to the general public as described in s. 37 of the *Freedom of Information and Protection of Privacy Act*. Personal information you submit will become part of a public record that is available to the general public unless you request that your personal information remain confidential. For more information, please contact the Ministry of the Environment, Conservation and Parks' Freedom of Information and Privacy Coordinator at 416-327-1434.

3. After reviewing the information presented at this Public Open House, do you have any additional comments, concerns or recommendations regarding the **current operations at the EOWHF and/or the proposed project**?

Yes No

4. Do you have any specific comments, concerns or recommendations regarding the **Alternatives** as presented?

Yes No

5. Do you have any specific comments, concerns or recommendations regarding the **Evaluation Criteria** to be used in the assessment of the Alternatives as presented?

Yes No

6. Do you have any specific comments, concerns or recommendations regarding the summary of **Existing Conditions** as presented?

Yes No

7. Do you have any specific comments or questions about the **Environmental Assessment Process or consultation and engagement activities**?

Yes No

8. Are there any **other issues** that you feel GFL should consider in the Environmental Assessment?

Yes No

1^{ère} ACTIVITÉ PUBLIQUE D'INFORMATION

Le jeudi 7 octobre 2021

16 h – 20 h

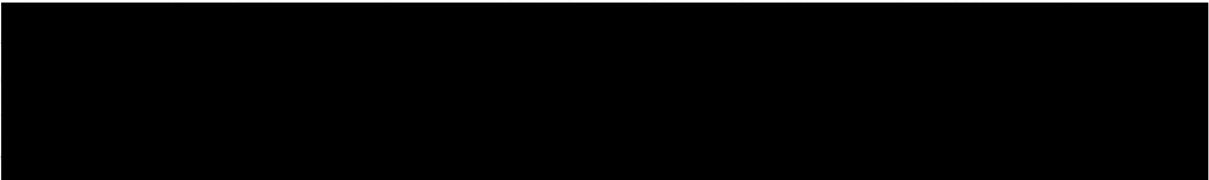
Aréna de Moose Creek, 9, rue Monroe, Moose Creek (Ontario)

Nom :

Adresse :

Téléphone :

Courriel :



Merci d'avoir pris le temps de nous faire part de vos commentaires.

N'oubliez pas de mettre le formulaire rempli dans la boîte de commentaires avant de quitter.

Les commentaires peuvent être transmis par la poste ou par courriel durant le processus d'évaluation environnementale.

Si vous n'avez pas le temps de soumettre votre fiche de commentaires aujourd'hui, veuillez envoyer vos commentaires par courriel, par la poste ou par télécopieur d'ici le 22 octobre 2021 à :

M. Greg van Loenen, Agent de conformité environnemental
GFL Environmental Inc.

17125, chemin Lafèche, Moose Creek (Ontario) K0C 1W0

Téléphone : 613-538-2776 poste. 2223

Télécopieur : 613-538-2779

Courriel : gvanloenen@gflenv.com

1. **Mon intérêt** pour le projet est le suivant : (veuillez sélectionner tout ce qui s'applique)

- | | |
|---|--|
| <input checked="" type="checkbox"/> Propriété résidentielle | <input checked="" type="checkbox"/> Qualité de l'air (poussière, bruit, odeur) |
| <input type="checkbox"/> Commerces et industries | <input type="checkbox"/> Écologie |
| <input type="checkbox"/> Membre d'un groupe d'intérêt | <input checked="" type="checkbox"/> Eaux souterraines, eaux de surface |
| <input type="checkbox"/> Représentant d'organisme public | <input type="checkbox"/> Utilisation des terres/ visuel |
| <input type="checkbox"/> Autre : <u>AGRICULTURE</u> | <input type="checkbox"/> Transport |

2. Veuillez nous mentionner vos **commentaires généraux** concernant l'information présentées.

Merci pour le bon service en Français

Tous les renseignements personnels inclus dans une présentation – comme le nom, l'adresse, le numéro de téléphone et l'emplacement de la propriété – sont recueillis, conservés et communiqués par le ministère de l'Environnement, Conservation et Parcs à des fins de transparence et de consultation. Les renseignements sont recueillis en vertu de la Loi sur l'évaluation environnementale ou sont recueillis et conservés aux fins de la création d'un document accessible au grand public, conformément à l'art. 37 de la Loi sur l'accès à l'information et Loi sur la protection de la vie privée. Les renseignements personnels que vous soumettez seront compilés dans un document qui sera accessible au grand public, à moins que vous ne demandiez que vos renseignements personnels demeurent confidentiels. Pour de plus amples renseignements, veuillez communiquer avec le coordonnateur de l'accès à l'information et de la protection des renseignements personnels du ministère de l'Environnement, de la Conservation et des Parcs au 416-327-1434.

3. Après avoir examiné les informations présentées, avez-vous d'autres commentaires, préoccupations ou recommandations concernant **les opérations actuelles de l'EOWHF** et/ou **le projet proposé** ?

Oui Non

4. Avez-vous des commentaires, des préoccupations ou des recommandations spécifiques concernant **les alternatives** telles que présentées ?

Oui Non

En temps que Voisin Direct (FERME) au Nord et à l'ouest votre projet impose une "zone d'influence" par la municipalité sur nos terres (le site devrait répondre à TOUTES les exigences, même MUNICIPAL).

5. Avez-vous des commentaires, des préoccupations ou des recommandations spécifiques concernant les **critères d'évaluation** qui seront utilisés dans l'évaluation des alternatives telles que présentées ?

Oui Non

6. Avez-vous des commentaires, des préoccupations ou des recommandations spécifiques concernant le résumé **des conditions existantes** tel que présenté ?

Oui Non

La Présentation ne tient pas compte des exigences municipale Pourquoi est-ce que ma propriété est impactée par une zone d'influence ? exigée par la municipalité.

7. Avez-vous des commentaires ou des questions spécifiques concernant le **processus d'évaluation environnementale** ou des activités de **consultation et engagement** ?

Oui Non

Pourriez vous mettre cette zone sur vous ?

8. À votre avis, y a-t-il **d'autres questions** que GFL devrait inclure dans l'évaluation environnementale ?

Oui Non

1^{ère} ACTIVITÉ PUBLIQUE D'INFORMATION

Le jeudi 7 octobre 2021

16 h – 20 h

Aréna de Moose Creek, 9, rue Monroe, Moose Creek (Ontario)

Nom :

Adresse :

Téléphone :

Courriel :



Merci d'avoir pris le temps de nous faire part de vos commentaires.

N'oubliez pas de mettre le formulaire rempli dans la boîte de commentaires avant de quitter.

Les commentaires peuvent être transmis par la poste ou par courriel
durant le processus d'évaluation environnementale.

Si vous n'avez pas le temps de soumettre votre fiche de commentaires aujourd'hui, veuillez envoyer vos
commentaires par courriel, par la poste ou par télécopieur d'ici le 22 octobre 2021 à :

M. Greg van Loenen, Agent de conformité environnemental
GFL Environmental Inc.
17125, chemin Lafèche, Moose Creek (Ontario) K0C 1W0
Téléphone : 613-538-2776 poste. 2223
Télécopieur : 613-538-2779
Courriel : gvanloenen@gflenv.com

1. **Mon intérêt** pour le projet est le suivant : (veuillez sélectionner tout ce qui s'applique)

- | | |
|---|--|
| <input checked="" type="checkbox"/> Propriété résidentielle | <input checked="" type="checkbox"/> Qualité de l'air (poussière, bruit, odeur) |
| <input type="checkbox"/> Commerces et industries | <input type="checkbox"/> Écologie |
| <input type="checkbox"/> Membre d'un groupe d'intérêt | <input checked="" type="checkbox"/> Eaux souterraines, eaux de surface |
| <input type="checkbox"/> Représentant d'organisme public | <input type="checkbox"/> Utilisation des terres/ visuel |
| <input type="checkbox"/> Autre : | <input checked="" type="checkbox"/> Transport |

2. Veuillez nous mentionner vos **commentaires généraux** concernant l'information présentées.

Nos préoccupations restent les mêmes que les années passées: ① les odeurs nauséabondes surtout en fin de journée quand le vent est tombé. ② Valeurs immobilières incertaines dues à la proximité du site et des odeurs ③ incertitude quant à la qualité de l'eau de nos puits ④ Est-ce que la route 700 est va devenir une route utilisée par le site? Cela nous inquiète

Tous les renseignements personnels inclus dans une présentation – comme le nom, l'adresse, le numéro de téléphone et l'emplacement de la propriété – sont recueillis, conservés et communiqués par le ministère de l'Environnement, Conservation et Parcs à des fins de transparence et de consultation. Les renseignements sont recueillis en vertu de la Loi sur l'évaluation environnementale ou sont recueillis et conservés aux fins de la création d'un document accessible au grand public, conformément à l'art. 37 de la Loi sur l'accès à l'information et Loi sur la protection de la vie privée. Les renseignements personnels que vous soumettez seront compilés dans un document qui sera accessible au grand public, à moins que vous ne demandiez que vos renseignements personnels demeurent confidentiels. Pour de plus amples renseignements, veuillez communiquer avec le coordonnateur de l'accès à l'information et de la protection des renseignements personnels du ministère de l'Environnement, de la Conservation et des Parcs au 416-327-1434.

3. Après avoir examiné les informations présentées, avez-vous d'autres commentaires, préoccupations ou recommandations concernant **les opérations actuelles de l'EOWHF** et/ou **le projet proposé** ?

Oui Non

voir (2)

4. Avez-vous des commentaires, des préoccupations ou des recommandations spécifiques concernant **les alternatives** telles que présentées ?

Oui Non

5. Avez-vous des commentaires, des préoccupations ou des recommandations spécifiques concernant les **critères d'évaluation** qui seront utilisés dans l'évaluation des alternatives telles que présentées ?

Oui Non

Est que l'évaluation va inclure des rencontres personnelles avec les voisins du site?

6. Avez-vous des commentaires, des préoccupations ou des recommandations spécifiques concernant le résumé **des conditions existantes** tel que présenté ?

Oui Non

voir ci-haut (2)

7. Avez-vous des commentaires ou des questions spécifiques concernant le **processus d'évaluation environnementale** ou des activités de **consultation et engagement** ?

Oui Non

voir (5)

8. À votre avis, y a-t-il **d'autres questions** que GFL devrait inclure dans l'évaluation environnementale ?

Oui Non

voir (5)



PUBLIC OPEN HOUSE 1
Thursday, October 7, 2021
4 p.m. – 8 p.m.

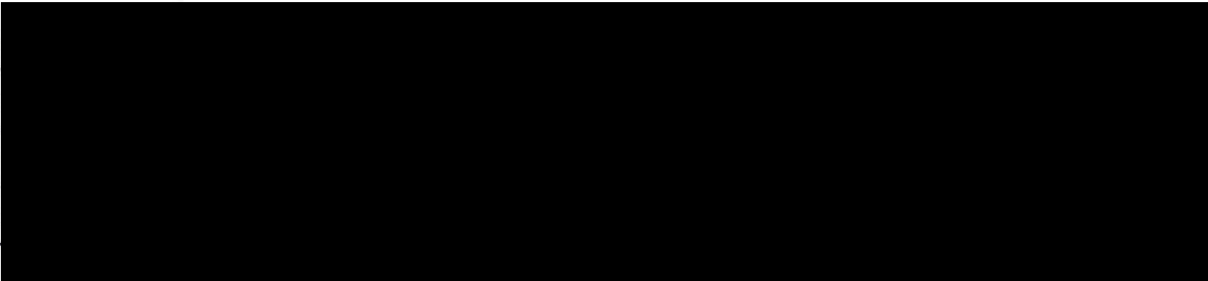
Moose Creek Recreational Arena, 9 Munroe St, Moose Creek, ON

Name:

Address:

Phone #:

Email:



Thank you for taking the time to provide us with your comments.
Please remember to put your comments in the Comment Box before you leave.

Comments can be provided by mail or email at any time during the Environmental Assessment process.
If you do not have time to submit your comment sheet today, please email, mail or fax your comments by Oct 22, 2021 to:

Mr. Greg van Loenen, Environmental Compliance Officer
GFL Environmental Inc.
17125 Laffache Road, Moose Creek, Ontario K0C 1W0
Telephone: 613-538-2776 ext. 2223
Fax: 613-538-2779
Email: gvanloenen@qflenv.com

1. My **interest** in the project is: (please check all that apply)

- | | |
|--|--|
| <input checked="" type="checkbox"/> residential property | <input checked="" type="checkbox"/> air quality (dust, noise, odour) |
| <input checked="" type="checkbox"/> business | <input type="checkbox"/> ecology |
| <input type="checkbox"/> member of interest group | <input checked="" type="checkbox"/> groundwater, surface water |
| <input type="checkbox"/> agency representative | <input type="checkbox"/> land use / visual |
| <input type="checkbox"/> other: _____ | <input type="checkbox"/> transportation |

2. Please provide any **general comments** about the information presented at this Public Open House.

- Well done & information well presented

All personal information included in a submission – such as name, address, telephone number and property location – is collected, maintained and disclosed by the Ministry of the Environment, Conservation and Parks for the purposes of transparency and consultation. The information is collected under the authority of the *Environmental Assessment Act* or is collected and maintained for the purpose of creating a record that is available to the general public as described in s. 37 of the *Freedom of Information and Protection of Privacy Act*. Personal information you submit will become part of a public record that is available to the general public unless you request that your personal information remain confidential. For more information, please contact the Ministry of the Environment, Conservation and Parks' Freedom of Information and Privacy Coordinator at 416-327-1434.

3. After reviewing the information presented at this Public Open House, do you have any additional comments, concerns or recommendations regarding the **current operations at the EOWHF and/or the proposed project**?
 Yes No

4. Do you have any specific comments, concerns or recommendations regarding the **Alternatives** as presented?
 Yes No

Alternative 2 presented a water basin on the North side of the site. This is our preferred option

5. Do you have any specific comments, concerns or recommendations regarding the **Evaluation Criteria** to be used in the assessment of the Alternatives as presented?

Yes No

WE would like to see more analysis done on the surface water on the west side of the site and ground water

6. Do you have any specific comments, concerns or recommendations regarding the summary of **Existing Conditions** as presented?

Yes No

7. Do you have any specific comments or questions about the **Environmental Assessment Process or consultation and engagement activities**?

Yes No

8. Are there any **other issues** that you feel GFL should consider in the Environmental Assessment?

Yes No
