



Rapport sur le développement durable 2022

Vert aujourd'hui. Vert pour la vie. | gflenv.com/fr



Table des matières



À propos de ce rapport



Message de notre fondateur et PDG



GFL en un coup d'œil



Équipe verte



Leadership en matière d'économie circulaire et de climat



Gérance de l'environnement



Nos communautés



Annexe

À propos de ce rapport

Ce rapport contient des renseignements qui s'alignent sur certaines exigences des lignes directrices sur les rapports de durabilité de la [Global Reporting Initiative \(GRI\)](#), des normes du [Sustainability Accounting Standards Board \(SASB\)](#), du [Carbon Disclosure Project \(CDP\)](#), de la [Task Force on Climate-related Financial Disclosures \(TCFD\)](#) et des [Objectifs de développement durable des Nations Unies \(ODD des Nations Unies\)](#).

Ce rapport contient des données et des renseignements principalement pour notre exercice 2022 et 2023, le cas échéant. Le rapport couvre nos activités aux États-Unis et au Canada. Tous les montants en dollars sont exprimés dans notre devise de présentation financière, le dollar canadien.

Les estimations et les calculs relatifs à l'inventaire des émissions de gaz à effet de serre (GES) de GFL ont été préparés conformément aux meilleures pratiques de comptabilisation des émissions de gaz à effet de serre et au [Protocole sur les gaz à effet de serre](#), développé par le World Business Council for Sustainable Development (WBCSD) et le World Resources Institute (WRI). Notre déclaration d'assurance limitée de 2022 pour les émissions de gaz à effet de serre des champs d'application 1 et 2 est disponible [ici](#).



Déclarations prospectives

Ce rapport comprend des « déclarations prospectives » et des « renseignements prospectifs » (collectivement, les « renseignements prospectifs ») au sens des lois américaines et canadiennes applicables sur les valeurs mobilières, respectivement. Ceux-ci comprennent, sans toutefois s'y limiter, des déclarations concernant nos objectifs de durabilité, y compris la réduction des émissions de gaz à effet de serre, l'utilisation d'énergie renouvelable, la récupération de biogaz et la gestion des lixiviats; le recyclage; les initiatives de conservation de la nature; les objectifs de santé et de sécurité; les questions relatives aux employés, y compris les initiatives de rétention et de salaire de subsistance; la diversité, l'équité et l'inclusion; et les dons de bienfaisance.

Les déclarations contenant des renseignements prospectifs ne sont pas des faits historiques ni des garanties de rendement futur, mais représentent plutôt les attentes, les estimations et les projections de la direction concernant les événements ou les circonstances futurs.

Les renseignements prospectifs sont basées sur nos opinions, estimations et hypothèses que nous considérons comme appropriées et raisonnables à la date où ces renseignements sont énoncés et sont soumis à des risques connus et inconnus, à des incertitudes, à des hypothèses et à d'autres facteurs importants qui pourraient faire en sorte que les résultats réels, le niveau d'activité, le rendement ou les réalisations soient matériellement différents de ceux exprimés ou sous-entendus dans ces renseignements prospectifs. Les facteurs importants qui pourraient faire en sorte que les résultats réels diffèrent, possiblement de façon importante, de ceux indiqués par les renseignements prospectifs comprennent, sans s'y limiter, les marchés pour les produits d'énergie renouvelable, nos opérations, y compris la croissance organique de notre entreprise de recyclage, notre capacité d'investir dans des projets de gaz d'enfouissement, notre capacité d'investir dans des véhicules à carburant alternatif et les autres facteurs décrits dans la section « Facteurs de risque » de la notice annuelle de GFL pour l'exercice 2022 déposée sur le formulaire 40-F et les autres dépôts périodiques de GFL auprès de la Securities and Exchange Commission des États-Unis et des commissions des valeurs mobilières ou des organismes de réglementation similaires au Canada.

Rien ne garantit que les opinions, les estimations et les hypothèses sous-jacentes seront exactes. Bien que nous ayons tenté d'identifier d'importants facteurs de risque qui pourraient faire en sorte que les résultats réels diffèrent sensiblement de ceux contenus dans les renseignements prospectifs, il peut y avoir d'autres facteurs qui ne sont pas actuellement connus de nous ou qui, selon nous, ne sont pas importants et qui pourraient également faire en sorte que les résultats réels ou les événements futurs diffèrent sensiblement de ceux exprimés dans ces renseignements prospectifs.

Les renseignements prospectifs contenus dans ce rapport représentent nos attentes à la date de ce rapport (ou à la date à laquelle il est autrement indiqué qu'il est fait), et peuvent changer après cette date. Cependant, nous déclinons toute intention, obligation ou tout engagement de mettre à jour ou de réviser tout renseignement prospectif, que ce soit à la suite de nouveaux renseignements, d'événements futurs ou autrement, sauf si les lois applicables sur les valeurs mobilières l'exigent.

Message de notre fondateur et PDG



Comme je l'ai dit à maintes reprises, ce sont nos plus de 19 500 employés de l'Équipe verte qui assurent chaque jour le succès des activités de GFL. Ce rapport met en lumière le rôle vital qu'ils jouent en fournissant un service exceptionnel à nos clients, en partageant leurs solutions innovantes pour améliorer nos activités dans le cadre de nos ateliers Greenlight et en travaillant avec nos communautés lors des plus de 200 événements caritatifs locaux que nos employés ont soutenus l'année dernière dans le cadre de notre Projet du cercle complet.

Fournir les services qui répondent à la demande de nos clients pour des solutions durables qui contribuent à une économie plus circulaire et qui les aident à atteindre leurs propres objectifs de durabilité a toujours été un élément clé de la stratégie de croissance organique de GFL. Nos investissements dans des projets de gaz naturel renouvelable et dans des infrastructures de recyclage, qui sont mis en évidence dans ce rapport, sont les derniers exemples de la mise en œuvre de cette stratégie.

En 2022, nous avons commencé la construction du projet de gaz naturel renouvelable sur le site d'enfouissement d'Arbor Hills dans le Michigan, qui est maintenant en service. Cette installation de GNR est le premier et le plus grand des projets de conversion de gaz de décharge en énergie renouvelable

que nous développons et qui devraient entrer en service d'ici à 2026. Ces projets d'énergie renouvelable dans nos sites d'enfouissement constitueront une source précieuse de carburants alternatifs pour le marché des transports et d'autres marchés volontaires, notamment comme source de carburant pour notre flotte de GNC ou pour produire de l'électricité à partir d'une ressource renouvelable. Ils permettront également de capter davantage de gaz d'enfouissement, ce qui nous aidera à atteindre l'objectif de réduction des émissions de gaz à effet de serre que nous avons fixé pour nos propres activités d'ici à 2030.

Nous avons continué à développer nos activités de recyclage et de récupération des matériaux, en doublant presque la réutilisation bénéfique des sols grâce à nos activités de recyclage des sols et en augmentant de plus de 70 % le volume des matières organiques que nous gérons et qui ont été détournées de la mise en décharge en 2022. Nous avons également mis en service notre nouvelle installation de valorisation des matériaux (IRM) de 110 000 tonnes par an à Pontiac, dans le Michigan, qui soutiendra notre objectif d'augmenter les matières recyclables récupérées dans nos IRM.

Depuis que nous sommes devenus le seul fournisseur de services de Recycle BC dans le cadre du programme de responsabilité élargie des producteurs (REP) de la Colombie-Britannique en 2020, nous avons vu l'introduction de programmes de REP dans d'autres marchés dans lesquels nous opérons comme une occasion de soutenir les objectifs de recyclage et de récupération de nos clients, et de fournir également des rendements solides et stables à GFL en tant que fournisseur expérimenté de choix pour les organisations de responsabilité des producteurs qui gèrent ces programmes. L'Ontario et le Québec ont tous deux adopté des lois sur la REP et, en 2023, nous avons obtenu un nombre important de nouveaux contrats à long terme de traitement, de transfert et de collecte de matières recyclables. Nous prévoyons de continuer à développer nos services de recyclage basés sur la REP à court terme afin de soutenir ces importantes innovations axées sur le marché par rapport au modèle traditionnel de gestion des matières recyclables basé sur les produits de base.

Notre plan d'action pour le développement durable comprend nos engagements continus pour construire l'Équipe verte en augmentant le nombre de femmes employées à tous les niveaux dans l'ensemble de GFL. En 2022, nous avons augmenté le nombre total de femmes employées dans l'ensemble de GFL et, surtout, le pourcentage de femmes employées occupant des postes de direction. Nous pensons que l'augmentation de la participation des femmes aux postes de direction chez GFL contribuera à attirer et à retenir davantage d'employées.

Notre première priorité est toujours la santé et la sécurité de nos employés et nous avons été très honorés lorsque notre division des services environnementaux a été reconnue comme l'une des entreprises les plus sûres d'Amérique en 2022. L'année dernière a également vu la mise en œuvre complète de notre système de gestion de la sécurité et de l'environnement, qui a contribué à l'amélioration significative de notre taux total d'incidents enregistrables décrite dans le présent rapport.

L'année dernière, nous avons établi notre plan d'action pour le développement durable qui comprend nos objectifs, nos cibles et nos engagements en matière de développement durable. L'année 2022 a été une année de poursuite de la mise en place de l'infrastructure qui constitue la base de l'exécution de notre stratégie commerciale et de notre plan qui, ensemble, seront essentiels à la création d'une valeur ajoutée à long terme pour toutes nos parties prenantes. Nous espérons qu'après avoir lu ce rapport, vous partagerez notre enthousiasme pour les occasions qui s'offrent à nous pour construire ensemble un avenir plus durable.

Patrick Dovigi

Fondateur et PDG de GFL



GFL en un coup d'œil



Nos opérations

Plus de 250



opérations de collecte des déchets solides



Plus de 35



installations de récupération de matériel (MRF)

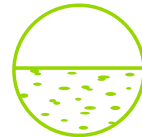


Plus de 90



décharges actives détenues, gérées ou exploitées

Plus de 10



installations d'assainissement du sol



Plus de 130



installations de traitement des déchets liquides

Plus de 7 500



camions à déchets solides

Plus de 20



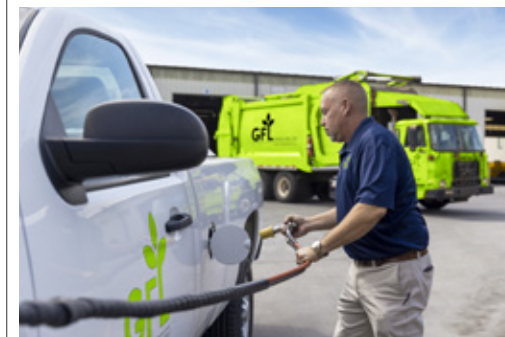
installations organiques



Plus de 170



stations de transfert



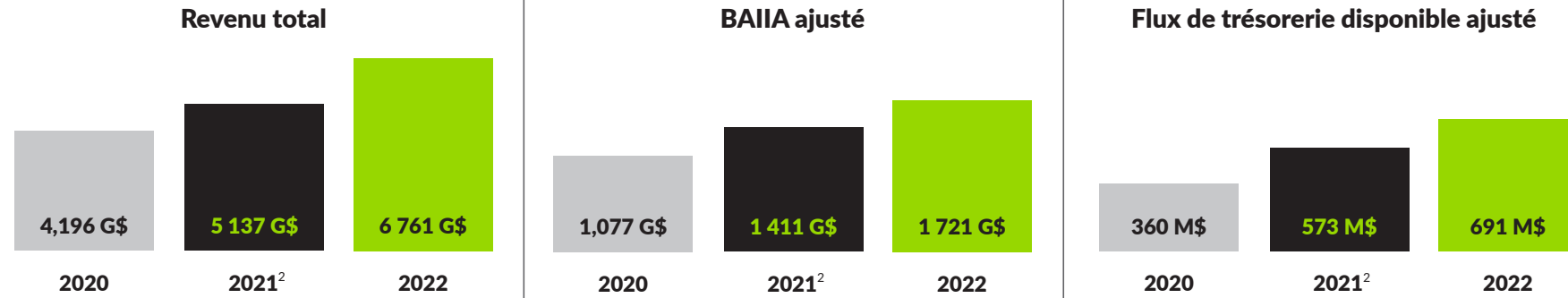
16 %



d'un parc de collecte de déchets solides alimenté par GNC¹

¹ Le pourcentage du parc alimenté au GNC exclut le parc des acquisitions effectuées en 2022.

Aperçu financier



Prix, reconnaissance et certifications

Les PDG les plus admirés au Canada	2022 Carbon Clean 200	Les 50 meilleures entreprises citoyennes de 2023	2022 America's Safest Companies U.S. (Division des services environnementaux)	
Installation de recyclage de l'année 2022	Prix de l'initiative environnementale SEAL 2023	Prix de l'engagement communautaire 2022	Certification TEAPIII 2022 (Équipe d'intervention d'urgence de Winnipeg)	Certification COR



² Le chiffre de 2021 a été présenté à nouveau, veuillez vous référer à la note 25 des états financiers annuels qui se trouvent dans le rapport annuel 2022 de GFL.

Aider nos clients

Les services de GFL permettent à nos clients d'atteindre leurs propres objectifs de durabilité en leur offrant des options de gestion écologiquement responsable et durable des flux de déchets qu'ils produisent.

Matériel recyclable géré par GFL

2022

Gestion des matières recyclables et organiques :	environ 3,5 millions de tonnes
Utilisation bénéfique de gaz d'enfouissement :	environ 4 millions MMBtu
Sol recyclé :	environ 4 millions de tonnes
Huile de moteur usée et antigel usagés recyclés :	340 millions de litres
Eaux usées traitées pour nos clients (p. ex., boues, eaux usées huileuses) :	892 millions de litres



Émissions de GES évitées et séquestrées pour nos clients

12,5 millions de tonnes d'émissions de GES évitées et de carbone piégé (sous forme de CO₂e)

1 235 tonnes d'émissions de GES évitées (sous forme de CO₂e) par million de dollars de ventes

Notre impact en 2022

Nos services ont aidé nos clients à :



Éviter les émissions de gaz à effet de serre, ce qui équivaut à retirer de la circulation **1,8 million*** de véhicules à moteur à essence pendant un an.



Séquestrer du carbone (dans les décharges), ce qui équivaut à faire pousser plus de **67 millions*** de plants d'arbres pendant 10 ans.

* Chiffres basés sur la calculatrice des équivalences de gaz à effet de serre de l'USEPA : <https://www.epa.gov/energy/greenhouse-gas-equivalencies-calculator#results>

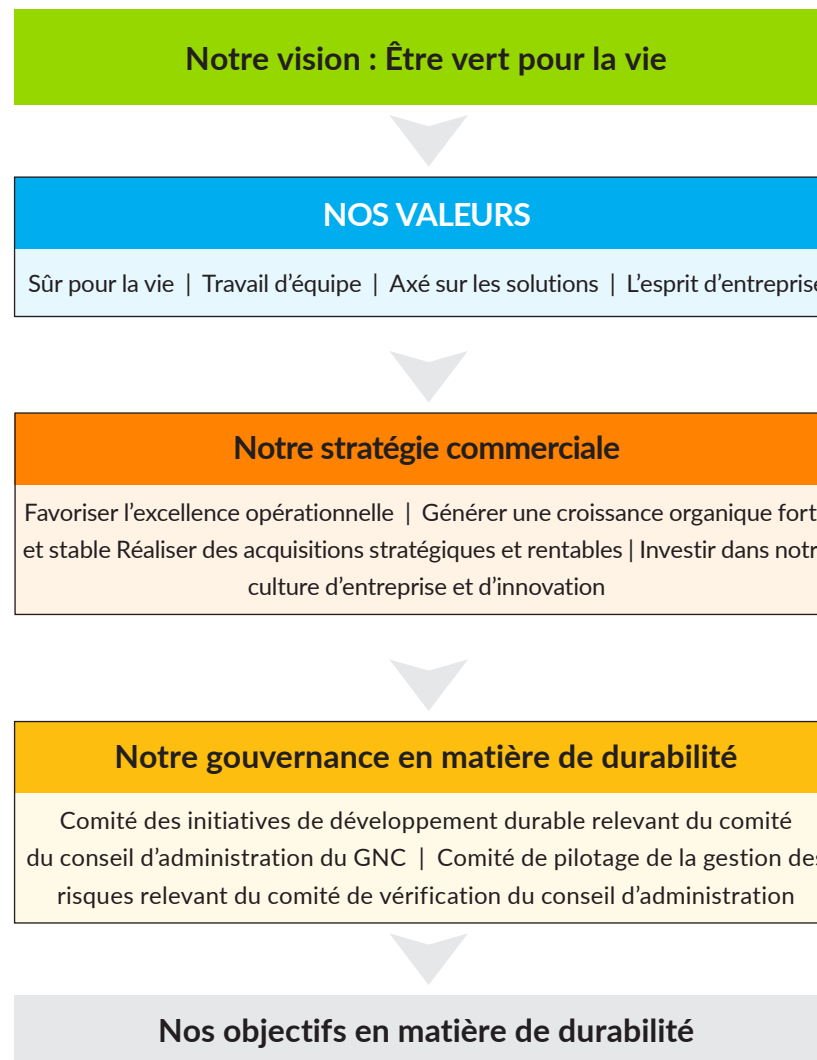
Notre plan d'action en matière de durabilité

Notre plan d'action en matière de durabilité formalise et élargit les efforts de GFL en matière de durabilité et sera notre guide pour :

- Éviter les émissions de GES pour nos clients grâce aux solutions durables que nous fournissons, comme des solutions de récupération et de recyclage des ressources plus importantes et une utilisation profitable du gaz d'enfouissement.
- Réduire les émissions directes de GES provenant de nos activités grâce à une capture accrue du gaz dans nos sites d'enfouissement et à l'utilisation de véhicules à carburant alternatif dans notre parc.
- Accroître les innovations en matière de durabilité qui proviennent de notre entreprise en continuant d'investir dans nos employés et notre culture entrepreneuriale et novatrice.



Nous avons publié notre plan d'action pour le développement durable en novembre 2022 dans le cadre de notre [rapport sur le développement durable 2021](#). Voici les cinq éléments fondamentaux de notre plan.



Gouvernance en matière de durabilité

Notre structure de gouvernance en matière de durabilité est conçue pour intégrer la durabilité dans tout ce que nous faisons. Le conseil d'administration de GFL supervise l'orientation stratégique globale de GFL et surveille les risques importants, y compris ceux liés aux changements climatiques, par l'entremise du comité de nomination, de gouvernance et de rémunération (NGC) et du comité de l'audit.

Notre Comité des initiatives de développement durable (SUSIC) est chargé de :

- Définir nos indicateurs clés de rendement (IRC) liés à la durabilité pour garantir la responsabilité de la réalisation de nos objectifs et de nos engagements.
- Mettre à jour, si nécessaire, les objectifs et les stratégies de GFL en matière de développement durable afin de s'assurer que le développement durable continue d'être intégré dans nos opérations.

La SUSIC se réunit sur une base trimestrielle et rend compte semestriellement au comité NGC.

Notre comité directeur de gestion des risques supervise la mise en œuvre de notre système de gestion des risques d'entreprise, y compris les risques et les occasions liés aux employés, à la santé et à la sécurité et au climat, et rend compte au comité de vérification. De plus amples renseignements sur notre gouvernance sont disponibles dans la section Gouvernance de notre [questionnaire CDP 2023 sur le changement climatique](#).

Nos objectifs en matière de durabilité



Taux total d'incidents enregistrables (Total Recordable Incident Rate; TRIR) de 2,0 ou moins



Augmenter l'utilisation profitable du biogaz des sites d'enfouissement par 2x d'ici 2030



Augmenter les matières recyclables récupérées dans les MRF de GFL de 40 % d'ici 2030



85 % de notre parc de GNC sera alimenté par le GNR d'ici 2030³



Augmenter la rétention des employés



Augmenter le pourcentage de femmes au sein de la main-d'œuvre chaque année



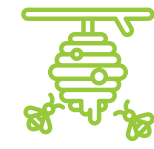
Réduire les émissions de portée 1 et 2 de 15 % d'ici 2030



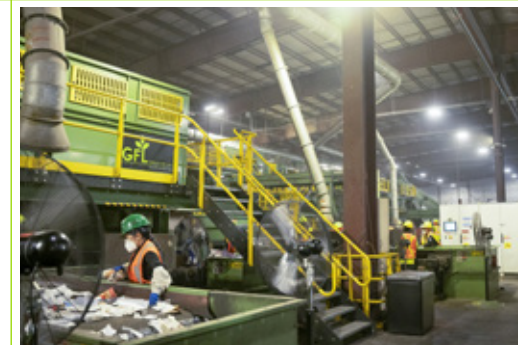
50 % des remplacements annuels de parcs de déchets solides seront des véhicules au GNC ou à carburant de remplacement



1,5 M\$ par année en dons aux communautés par le biais du projet Full Circle de GFL



Certifier les projets de conservation ou de protection de la nature pour 10 sites d'ici 2025



Utiliser de l'électricité entièrement renouvelable dans nos propres installations d'ici 2030

³ Parc américain seulement.



Équipe verte



Réalisations

- Embauche du premier directeur de la DEI et A de GFL.
- Augmentation du nombre total de femmes employées chez GFL de 5,5 % a/a⁴ à 17,4 %.
- Augmentation du nombre de femmes dans l'encadrement supérieur de 9 % par rapport à l'année précédente, pour atteindre 23,1 %.
- Diminution de notre TRIR de 17,9 % en glissement annuel à 3,2.



5,4 ans

ancienneté moyenne des employés

Plus de 19 500

employés
54 % aux É.-U.
46 % au Canada

42 %

de nos employés sont de la génération Y ou de la génération Z

17,4 %

femmes employées

6,2 %

d'employés qui sont des anciens combattants

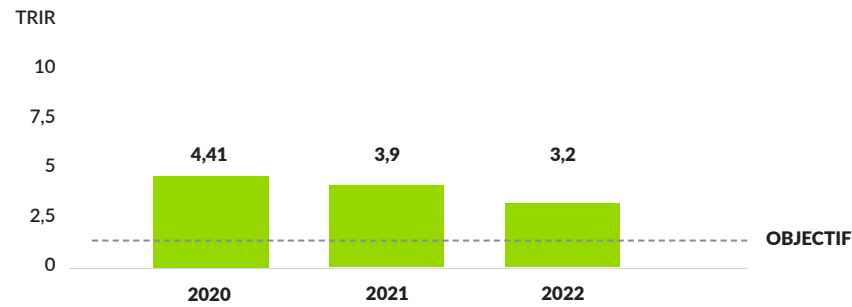
⁴ A/A = d'une année sur l'autre.

Santé et sécurité

La santé et la sécurité de nos employés seront toujours notre priorité absolue. Notre programme complet de santé et de sécurité, [Safe For Life](#), met en œuvre [notre politique de santé et de sécurité d'entreprise](#) et fournit à nos employés les meilleures connaissances, formations et ressources de leur catégorie pour leur permettre de faire leur travail en toute sécurité.

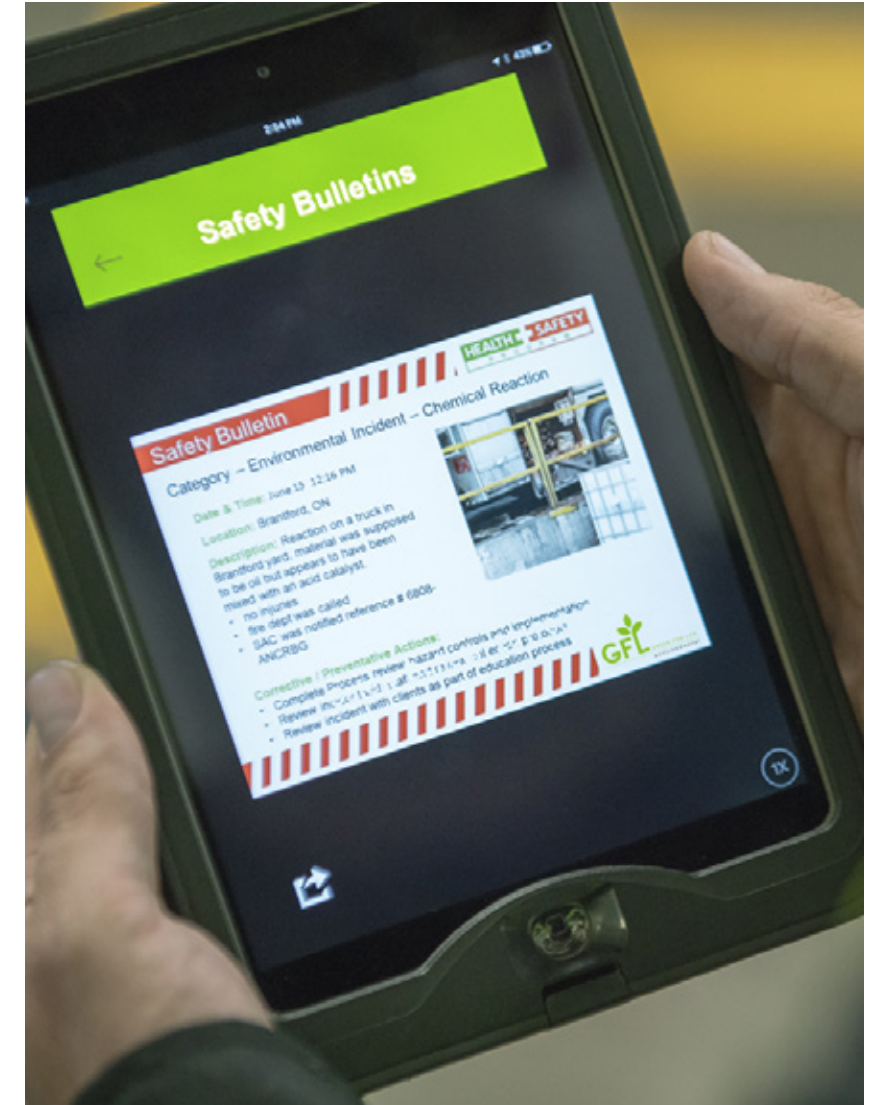
En 2022, nous avons réduit notre taux total d'incidents enregistrables (TTIR) de près de 18 % par rapport à l'année précédente.

Taux total d'incidents enregistrables (TRIR) de GFL



Parmi les autres réalisations et étapes importantes en matière de santé et de sécurité pour 2022, citons :

- Le premier anniversaire de la mise en œuvre de notre système amélioré de gestion de la sécurité et de l'environnement (Safety Environmental Management System; SEMS). Le SEMS est un système électronique de suivi et de signalement de pointe qui permet à nos employés sur le terrain d'enregistrer et de suivre les incidents et les quasi-incidents en temps réel.
- Formation continue de nos employés sur le terrain à l'utilisation du SEMS et déploiement de l'application SEMS sur les appareils mobiles des conducteurs.
- Installation de systèmes de caméras embarquées sur une plus grande partie de notre parc de déchets solides. Ces systèmes nous permettent de saisir et d'analyser les événements de conduite en temps réel et d'utiliser ces renseignements pour améliorer la formation et les habitudes de conduite.





Nous continuons à déployer notre programme Safe For Life P.A.U.S.E. qui a été conçu en interne par un employé de GFL pour les employés de GFL dans l'ensemble de notre organisation. P.A.U.S.E. est un outil d'évaluation des risques personnels conçu pour aider les employés à identifier les dangers potentiels avant d'entreprendre une tâche. Ce processus proactif vise à améliorer notre culture de la sécurité par le biais d'une auto-évaluation continue et repose sur le principe « engager l'esprit avant d'engager les mains ».



Démontrant leurs compétences et leur attention à la sécurité, les employés de GFL ont été célébrés lors du Road-E-O 2022 de la SWANA (Solid Waste Association of North America) en Caroline du Nord, où ils ont concouru pour les honneurs de la conduite, de l'exploitation et de la mécanique. Félicitations à tous les employés de GFL pour leur participation et pour incarner la culture Safe For Life de GFL.

Gagnants : (Rangée arrière de gauche à droite) Travis Brickman, Tracy Hendricks, Vincent Dublin, James Levett, Shawn Swafford, (Rangée avant de gauche à droite) Garrett Riddle, Silas Metz, Preston Travelstead

Notre division des services environnementaux a été reconnue comme l'une des entreprises les plus sûres d'Amérique pour 2022. Nous sommes fiers de tous nos employés qui pratiquent chaque jour notre culture Safe for Life.



L'équipe canadienne d'intervention d'urgence des Services environnementaux de GFL, basée à Winnipeg (Manitoba), a récemment obtenu la certification TEAP III (Transportation Emergency Assistance Program). Pour obtenir cette certification, l'équipe d'intervention d'urgence a dû démontrer qu'elle disposait du personnel, de la formation, de l'expérience et de l'équipement nécessaires pour intervenir sur place 24 heures sur 24 en cas d'incident de transport.

« Il y a quatre ans, nous nous étions fixé comme objectif d'obtenir la certification TEAP III », a déclaré Shaune Zeleny, responsable régional des services spécialisés et des interventions d'urgence pour l'Ouest du Canada. « Cela a demandé beaucoup de travail et de temps, et tout le mérite en revient à l'équipe de Winnipeg. Elle a fait un travail remarquable. »

Les principaux centres d'intervention de GFL à Edmonton, Saskatoon, Thunder Bay, Toronto (ACCUWORX), Hamilton et Montréal sont également certifiés TEAP III.



Culture et engagement

Forts de notre succès en 2022, nous restons déterminés dans nos efforts pour attirer davantage de femmes dans notre secteur et offrir à nos employées un soutien et des opportunités par le biais d'initiatives telles que notre programme Les femmes dans le secteur des déchets. Nous sommes en train de mettre en place notre premier groupe de ressources professionnelles pour les femmes dans le secteur des déchets (Women in Waste Employee Business Resource Group). Nous avons l'intention d'en créer d'autres à l'avenir afin de fournir davantage de ressources de mentorat à nos employés et de promouvoir leur développement, leur croissance et leur engagement auprès de nos communautés par l'intermédiaire de notre Projet du cercle complet et de nos comités de développement durable des employés.



Dans l'industrie des déchets, les femmes doivent prouver qu'elles sont capables d'occuper des postes traditionnellement dominés par les hommes et des postes d'ouvrières qualifiées. Chez GFL, nous nous efforçons de créer des occasions pour tous nos employés et de favoriser un environnement propice à la réussite de nos employées, quel que soit le rôle qu'elles choisissent. Nous sommes heureux d'avoir été désignés comme l'une des meilleures entreprises pour lesquelles les femmes peuvent travailler dans le secteur des transports en 2023 par l'association Women In Trucking.

Dans le cadre de notre stratégie pluriannuelle et de notre feuille de route visant à renforcer la diversité, l'équité, l'inclusion et l'appartenance (DEI et A) au sein de GFL, nous avons achevé en 2022 la formation DEI et A des cadres supérieurs dans nos différentes zones de marché. En 2023, nous avons embauché notre premier directeur DEI et A qui est chargé d'assurer le succès de notre stratégie DEI et A en mettant en œuvre l'infrastructure interne permanente pour soutenir un plus grand engagement des employés, développer nos EBRG et construire un réseau de soutien durable et inclusif pour les employés à travers GFL.

En 2022, nous avons commencé à élaborer notre enquête sur l'engagement des employés à l'échelle de l'entreprise, que nous nous sommes engagés à mener d'ici 2025.

Honorer nos vétérans – En 2022, la National Waste & Recycling Association (NWRA) a décerné une pièce unique aux employés de l'industrie des déchets et du recyclage pour honorer leur service militaire aux États-Unis. Parmi les 47 anciens combattants honorés, 30 sont des employés de GFL. Félicitations aux lauréats et merci à tous les employés de GFL qui sont des vétérans et du personnel de réserve actuel pour leur service aux États-Unis et au Canada.





Leadership en matière d'économie circulaire et de climat



Réalisations

- 1 235 tonnes d'émissions de GES évitées (sous forme de CO₂e) par million de dollars de ventes.
- Augmentation de 5 % par rapport à l'année précédente du pourcentage de parc de collecte de déchets solides de GNC à 16 %.⁵
- La construction de l'installation de GNR de 2 500 000 MMBtu à notre site d'enfouissement d'Arbor Hills, MI, a commencé en 2022 et s'est terminée au T3 de 2023.



- Mise en service d'une nouvelle IRM ultramoderne de 110 000 tonnes/an à Pontiac, MI.
- L'Association nationale des déchets et du recyclage a décerné le prix de l'installation de recyclage de l'année 2022 à notre IRM d'Arrow Road, en Ontario.

Notre ambition est d'être un leader en matière d'économie circulaire et de climat dans notre industrie est basée sur :

1. Offrir à nos clients des services de réacheminement et de réutilisation des déchets qui soutiennent directement la transition d'une économie extractive « prendre-fabriquer-jeter » vers une économie plus circulaire. Nos services réduisent les besoins de nos clients en matériaux vierges en fournissant des flux fiables de matériaux recyclés de haute qualité. Nos services aident également nos clients à réduire leurs émissions de gaz à effet de serre.
2. La réduction de nos propres émissions de gaz à effet de serre par le biais d'un programme de réduction des gaz à effet de serre réalisable et transparent. Nous aspirons à fixer des objectifs qui seraient acceptés comme cibles fondées sur la science par des organisations comme l'initiative Science Based Targets (SBTi). Compte tenu de notre croissance significative, et du fait que nous n'en sommes qu'aux premières étapes de la mise en œuvre de nos initiatives de captage et d'utilisation bénéfique des gaz d'enfouissement, nous nous sommes fixé comme objectif à court terme de réduire nos émissions de GES combinées des champs d'application 1 et 2 de 15 % d'ici à 2030.

Nous avons publié notre premier plan d'action en matière de durabilité à la fin de 2022 dans notre rapport sur la durabilité 2021. Depuis lors, nous avons pris des mesures importantes pour mettre en place l'infrastructure dont nous avons besoin pour réaliser notre plan, en investissant dans des actifs de recyclage et de traitement des déchets organiques, des systèmes de collecte des gaz d'enfouissement, des véhicules à carburant alternatif, des systèmes de traitement des gaz bénéfiques des sites d'enfouissement et des infrastructures connexes.



⁵ Exclut la contribution des parcs de véhicules provenant des fusions et acquisitions (déduction faite des cessions) effectuées en 2022.

Parcours pour aider nos clients à atteindre leurs objectifs de durabilité

Accroître la récupération des matières recyclables

L'expertise de GFL en matière de détournement et de récupération des matières recyclables soutient l'économie circulaire en fournissant des solutions à nos clients pour détourner les matières réutilisables des sites d'enfouissement et nous permettre de récupérer des taux plus élevés de matières recyclables dans nos installations de récupération des matières. Dans le cadre de notre plan d'action pour la durabilité, nous nous sommes engagés à augmenter de 40 % les matières recyclables récupérées dans nos IRM d'ici à 2030. Pour atteindre cet objectif, nous devons augmenter le volume des matières recyclables reçues dans nos installations tout en continuant à investir dans des technologies de tri sophistiquées et en augmentant notre capacité de tri dans les installations existantes et prévues, ce qui permettra d'accroître nos taux de récupération.

Les initiatives actuellement en cours qui augmenteront notre capacité de recyclage dans les années à venir comprennent notre nouvelle IRM de 110 000 tonnes par an à Pontiac, Michigan, qui est entrée en service à la fin de 2022, et l'installation de 150 000 tonnes par an⁶ récemment annoncée pour la ville de Montréal qui soutiendra l'initiative de responsabilité élargie des producteurs du Québec.

En 2022, nous avons constaté une augmentation de 70 % du volume de matières organiques que nous gérons et une augmentation de 90 % des volumes de terre que nous recevons dans nos installations d'assainissement du sol. Le volume d'huile de moteur usagée et d'antigel que nous avons géré a augmenté de 55 % et le volume total des eaux usées de nos clients que nous avons traité a augmenté de 124 % par rapport à l'année précédente.

Nous avons achevé la construction et la mise en service de notre nouvelle installation de récupération des matériaux à Pontiac, dans le Michigan. Cette installation a été conçue sur le modèle de notre installation primée de Winnipeg, au Manitoba. L'installation a la capacité de traiter jusqu'à environ 110 000 tonnes de matériaux par année et dispose de 7 trieurs optiques.

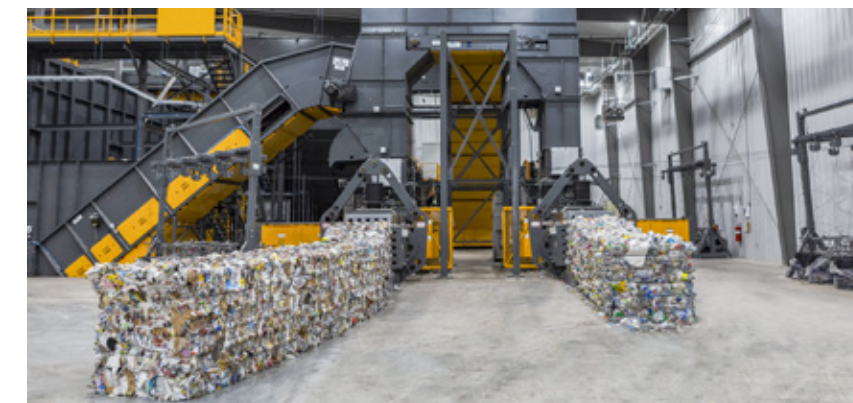
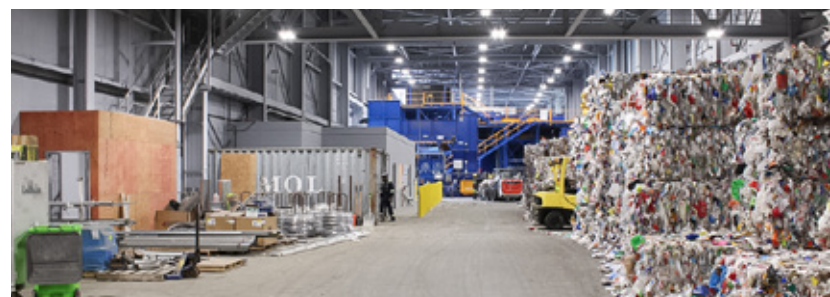
Depuis mai 2020, GFL gère le seul programme complet de responsabilité élargie des producteurs (ou REP) en Amérique du Nord pour l'organisation de responsabilité des producteurs, Recycle BC, en Colombie-Britannique, au Canada. Sur la base de cette expérience, nous considérons la REP comme une opportunité où nous avons un avantage de premier plan grâce à notre expertise du marché et à la meilleure base d'actifs de sa catégorie pour soutenir la demande croissante de nos clients pour une plus grande récupération et disponibilité du contenu recyclé. En Ontario et au Québec, où la législation exigeant la mise en œuvre d'un programme de REP a été adoptée, nous avons obtenu en 2023 un nombre important de nouveaux contrats à long terme de traitement, de transfert et de collecte de matières recyclables, et nous prévoyons que les occasions supplémentaires découlant de la REP se concrétiseront à court terme.

Matériel récupéré dans les installations de GFL

Toutes les valeurs en tonnes

2022

Fibre	1 001 101
Plastique	184 185
Verre	91 124
Métal	66 636
Matériaux de construction/Bois	468 343
Autre	8 882



⁶ GFL a commencé la construction de cette installation en 2023.

Gaz naturel renouvelable : Augmenter l'utilisation profitable du biogaz

L'un des principaux piliers de notre plan d'action pour la durabilité est notre objectif de doubler l'utilisation bénéfique des gaz d'enfouissement d'ici 2030 grâce au développement de projets d'énergie renouvelable dans nos sites d'enfouissement.

Les investissements que nous réalisons dans des projets de conversion de gaz d'enfouissement en énergie comprennent souvent des améliorations du champ de puits afin de maximiser le captage du gaz d'enfouissement en vue d'une utilisation bénéfique. Ce niveau plus élevé de capture des gaz d'enfouissement nous aidera à atteindre notre objectif de réduction des émissions de GES de type 1 et 2 de 15 % d'ici 2030.

Ces projets augmenteront également notre utilisation bénéfique du gaz en produisant du gaz naturel renouvelable (GNR) à utiliser comme carburant direct, y compris pour alimenter la propre flotte de véhicules de GFL qui fonctionnent au gaz naturel comprimé (GNC) et pour la vente dans le transport et d'autres marchés volontaires, ou pour produire de l'électricité à partir d'une ressource renouvelable.

En 2022, nous avons commencé la construction du projet de gaz naturel renouvelable sur le site d'enfouissement d'Arbor Hills, dans le Michigan,

qui est maintenant en service. Cette installation de GNR est le premier et le plus grand des projets de conversion de gaz d'enfouissement en énergie renouvelable que nous développons et qui devraient être mis en service d'ici à 2026.

Avec les projets d'énergie renouvelable en cours et prévus, nous espérons atteindre notre objectif de doubler l'utilisation bénéfique du gaz d'enfouissement d'ici 2030.



L'installation Emerald RNG de 2,5 millions de MMBtu sur le site d'enfouissement d'Arbor Hills de GFL comprend un système de traitement du soufre qui utilise des médias spéciaux pour éliminer le soufre et d'autres impuretés afin de produire un RNG de qualité pipelinière. L'installation comprend également un oxydateur thermique et une torche de secours pour détruire les émissions fugitives de gaz d'enfouissement en cas d'arrêts planifiés ou imprévus de l'installation.



Notre démarche pour réduire nos émissions de gaz à effet de serre

Dans notre rapport sur la durabilité de 2021, nous avons fourni la figure ci-dessous pour illustrer notre démarche pour réduire les émissions de GES que nous avons l'intention de suivre pour atteindre notre objectif de réduire nos émissions totales de GES de types 1 et 2 de 15 % d'ici à 2030.

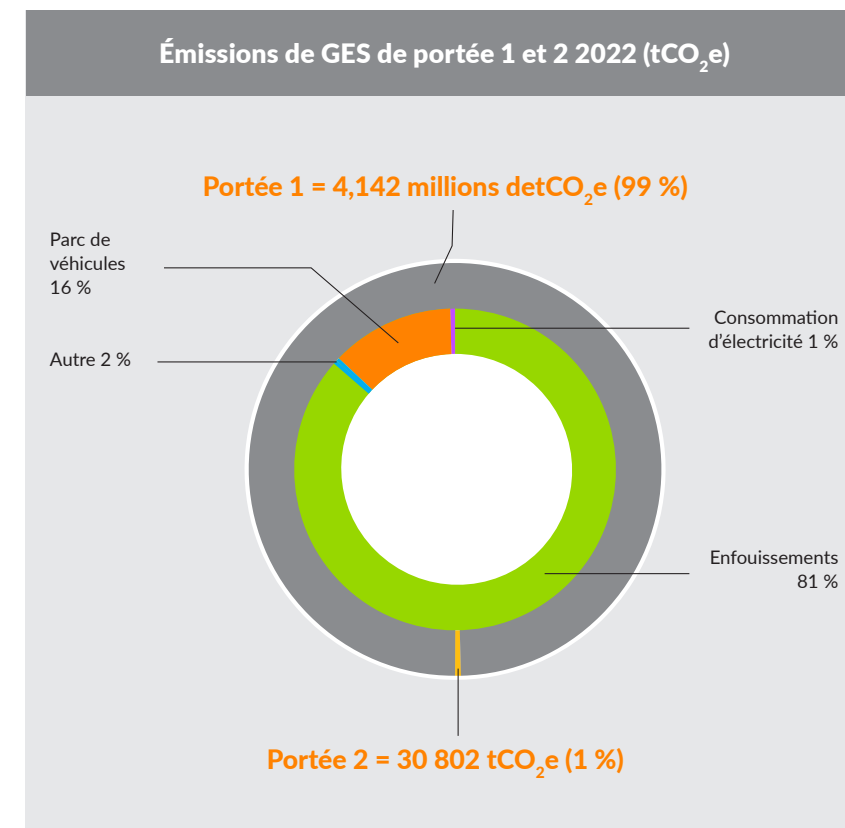
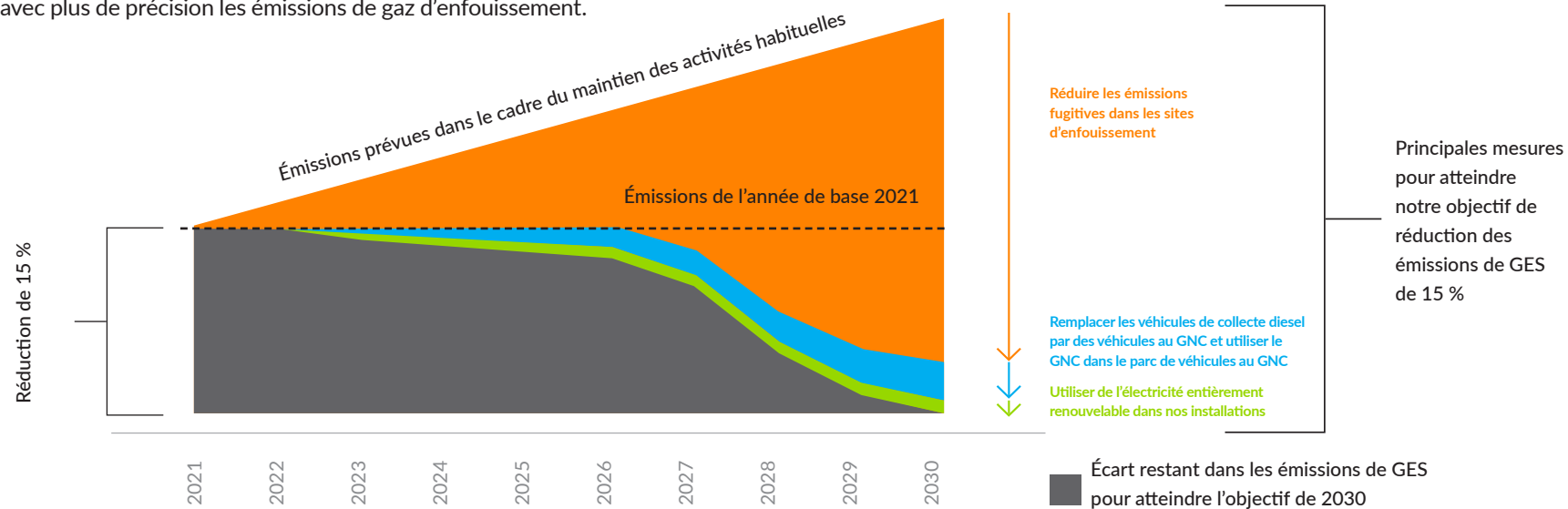
Le gaz de décharge étant reconnu comme une ressource énergétique renouvelable, l'avenir de la gestion des gaz d'enfouissement est axé sur la poursuite de la protection de l'environnement tout en atteignant une efficacité accrue de capture des gaz pour réduire les émissions de gaz d'enfouissement fugitives.

Pour faciliter cet objectif, outre nos investissements dans l'amélioration des champs de puits dans le cadre de nos projets d'énergie renouvelable, nous améliorons, par l'intermédiaire de notre groupe de travail sur les gaz d'enfouissement, le suivi des émissions provenant de nos sites d'enfouissement et participons à des groupes de travail de l'industrie pour développer la prochaine génération d'outils qui mesurent et surveillent avec plus de précision les émissions de gaz d'enfouissement.

Afin de réduire les émissions de notre parc de véhicules, nous avons fixé comme objectif que 50 % des remplacements annuels de notre parc de véhicules de déchets solides soient des véhicules alimentés au GNC ou aux carburants alternatifs. En 2022, nous avons augmenté le pourcentage de véhicules au GNC dans notre parc à 16 %, en excluant l'impact de la flotte acquise par le biais d'acquisitions d'entreprises.

Pour réduire nos émissions de type 2, nous nous sommes engagés à utiliser 100 % d'électricité renouvelable dans les opérations sous notre contrôle d'ici 2030. Nous prévoyons atteindre cet objectif en utilisant du gaz d'enfouissement pour la chaleur et l'énergie, en installant d'autres formes d'énergie renouvelable et en achetant de l'électricité à partir d'instruments basés sur le marché. Dans un premier temps, en 2022, nous avons mis en place un système de gestion des factures d'électricité afin d'améliorer la qualité de nos données sur notre consommation d'électricité, qui était auparavant estimée.

En 2022, nos émissions de GES ont augmenté d'environ 5 %, principalement en raison de l'impact des acquisitions, nettes de cessions. Si l'on exclut cet impact, nos émissions de GES sont restées relativement stables et conformes à notre trajectoire. Pour notre année de déclaration 2023, nous avons l'intention d'ajuster nos émissions de l'année de référence 2021 pour refléter l'impact de ces acquisitions (nettes de cessions) ainsi que les changements apportés aux méthodologies de calcul en 2022.





GFL Environmental presents: Greenlight Innovation Workshop

GFL s'engage à soutenir notre culture entrepreneuriale et novatrice. Notre concours et atelier d'innovation Greenlight, qui fait partie de notre programme d'innovation environnementale primé, encourage les employés à créer des solutions durables que nous pouvons mettre en œuvre dans nos secteurs d'activité et nos zones géographiques. Cette initiative permet aux employés d'approfondir leur connaissance de nos activités et de nouer des contacts avec d'autres employés dans l'ensemble de notre empreinte, tout en apportant des solutions créatives.

Félicitations aux gagnants du concours 2023, Brian Burfoot, pour son idée d'optimisation de notre stock de pièces détachées, et Rich Lagani, pour son projet d'amélioration de la récupération et du recyclage des peintures. Félicitations aux gagnants du concours Workshop Team Challenge, Seth Heath, Denise Imbeau, Joshua Tracey, David Gendreau et Reggie Sherman, pour leurs idées visant à aider nos clients à suivre les progrès accomplis dans la réalisation de leurs propres objectifs en matière de développement durable.



Denise Imbeau



Seth Heath



Rich Lagani



David Gendreau



Brian Burfoot



Joshua Tracey



Reggie Sherman



Gérance de l'environnement



Réalisations

- Partenariat formé avec le [Wildlife Habitat Council](#) pour la certification des projets de conservation



Biodiversité et conservation de la nature

Pour remplir notre engagement de certifier au moins 10 projets de conservation ou de protection de la nature dans nos installations d'ici 2025, nous avons établi un partenariat avec le Wildlife Habitat Council (WHC).

Le WHC aidera GFL à créer un impact significatif sur l'environnement et les communautés que nous servons grâce à ces projets.

Services environnementaux

Notre engagement en faveur de la gestion de l'environnement s'inscrit dans le cadre de notre [politique environnementale d'entreprise](#) et mis en œuvre par le biais de notre [système de gestion de l'environnement \(SGE\)](#). En 15 ans, nous avons développé un réseau étendu et intégré de déchets solides, de déchets liquides et d'opérations de recyclage des sols qui, en combinaison avec nos services de collecte et d'intervention d'urgence, offrent à nos clients une gamme complète de solutions environnementales que nous fournissons de manière sûre et responsable.

Services d'assainissement des sols

GFL offre des solutions complètes de gestion des sols qui comprennent le traitement des sols contaminés, l'élimination des sols excédentaires et le suivi. En 2022, nous avons traité près de 4 millions de tonnes de terre, soit une augmentation de 90 % par rapport aux volumes de 2021. Nous sommes équipés pour soutenir les projets du début à la fin et fournir des services d'assainissement pour les sites contaminés. Nos installations offrent une remise en état des sols grâce à des techniques telles que la biorestauration, la solidification/stabilisation et la désorption thermique qui détournent les sols contaminés qui seraient autrement enfouis dans les sites d'enfouissement pour les éliminer ou pour servir de couverture quotidienne alternative.

L'Ontario dispose d'une réglementation stricte en matière de manipulation et de gestion des excédents de terre excavée lors des activités de construction. Pour répondre à ces exigences, nous avons mis en place notre propre solution de suivi des sols, [Project Area Tracking Hub \(PATH\)](#), un logiciel complet de gestion des sols qui offre des solutions en temps réel, du berceau à la tombe, pour le suivi des sols. PATH permet au personnel de GFL de gérer efficacement les rapports, les dossiers et les factures relatifs aux sols excédentaires afin de garantir la conformité à ces réglementations.

Au Canada, nos activités liées aux sols sont principalement basées en Ontario, avec 7 sites de gestion des sols de classe 1 entièrement réglementés et autorisés, situés dans le sud-ouest, le centre et l'est de la province. Nous disposons également d'une installation de traitement des sols en Saskatchewan et en Colombie-Britannique.

Aux États-Unis, sous le nom de Soil Safe, GFL possède des installations de recyclage des sols dans le New Jersey, le Maryland et la Californie, où nous traitons les sols contaminés par le pétrole et des matériaux similaires pour en faire des produits techniques répondant aux spécifications du marché, qui sont utilisés dans divers projets de construction et de développement

immobilier. Les sols contaminés par le pétrole sont transformés en remblais techniques à l'aide de notre technologie de stabilisation éprouvée ou de la désorption/combustion thermique. Le principal marché final pour nos produits est le recouvrement de propriétés précédemment contaminées. Nous traitons également des matériaux de dragage propres pour fabriquer de la terre végétale. Tous les matériaux sont testés avant leur réception sur le site, puis après leur traitement, afin de s'assurer qu'ils sont conformes aux permis locaux, nationaux et fédéraux.

Nos services offrent des avantages significatifs à nos clients et favorisent la durabilité de l'environnement :

- Assainissement et réutilisation de sols contaminés qui, autrement, resteraient une source potentielle de contamination in situ de l'environnement, de l'air et de l'eau.
- Détourner les sols contaminés des sites d'enfouissement.
- Libérer des friches industrielles pour des projets de loisirs, de conservation ou de réaménagement commercial. De tels projets peuvent contribuer à protéger la nature et à créer de nouveaux emplois et de nouvelles sources de revenus.



Étude de cas :



Assainissement d'un site contaminé au cyanure, Carteret, New Jersey

Nos opérations sur les sols aux États-Unis sont spécialisées dans l'assainissement des sites contaminés et dangereux afin qu'ils puissent être utilisés pour des activités commerciales, industrielles, récréatives ou d'autres possibilités de développement durable. Dans le cadre d'un projet récemment achevé dans le New Jersey, Soil Safe a travaillé avec un propriétaire foncier pour assainir 85 acres qui, pendant 40 ans, ont abrité 6 lagunes remplies de boues contaminées par le cyanure provenant d'une ancienne utilisation industrielle lourde. Les autorités locales ont essayé en vain pendant des années de trouver une solution aux problèmes environnementaux et géotechniques importants qui affectaient le site. Le propriétaire foncier a retenu les services de Soil Safe pour utiliser sa technologie de remblai technique afin de recouvrir le site pour contrôler les fosses à boues et contenir tout rejet futur du site. Depuis l'achèvement de nos travaux, le site a été transformé en un entrepôt de 1,2 million de pieds carrés en surface qui créera des emplois et injectera des millions de dollars en taxes foncières dans la communauté au cours des trois prochaines décennies.



Services d'élimination et de traitement des déchets liquides

Des services spécialisés de collecte, d'élimination et de recyclage aux interventions d'urgence relatives aux matières dangereuses, 24 heures sur 24 et 7 jours sur 7, GFL dispose de l'équipement, de l'expérience et du personnel qualifié pour gérer en toute sécurité pratiquement tous les défis liés aux déchets liquides ou dangereux générés par ses clients.

En 2022, nos services d'élimination et de traitement des déchets liquides à travers le Canada et les États-Unis ont géré plus de 890 millions de litres d'eaux usées, une augmentation de 124 % par rapport au volume que nous avons géré en 2021. Nous avons également géré 340 millions de litres d'huile moteur et d'antigel usagés.

Services d'intervention d'urgence

Qu'il s'agisse de déversements industriels ou de nettoyages nécessaires à la suite d'événements météorologiques violents, notre division des interventions d'urgence dispose d'un personnel hautement qualifié et d'équipements spécialisés pouvant être déployés immédiatement sur les lieux de tout incident afin d'aider nos clients à intervenir en cas d'urgence et à rétablir la situation après l'événement.

Nos services d'intervention d'urgence pour les matières dangereuses (HAZMAT) sont conformes aux normes industrielles les plus strictes en matière de préparation et d'intervention d'urgence. Nous offrons à nos clients des solutions uniques, de bout en bout, qui comprennent la gestion complète de l'incident, la mobilisation de l'équipement, l'atténuation et l'assainissement du site, la gestion des déchets et la fermeture. Notre capacité interne à recevoir et à traiter les déchets récupérés sur les sites d'incidents offre à nos clients une solution efficace, efficiente et complète. Nos intervenants reçoivent une formation de pointe dispensée par les instituts les plus respectés d'Amérique du Nord, couvrant un large éventail de compétences et de spécialisations, afin de s'assurer qu'ils sont prêts à exceller dans tous les scénarios auxquels nos clients sont confrontés.

Étude de cas :

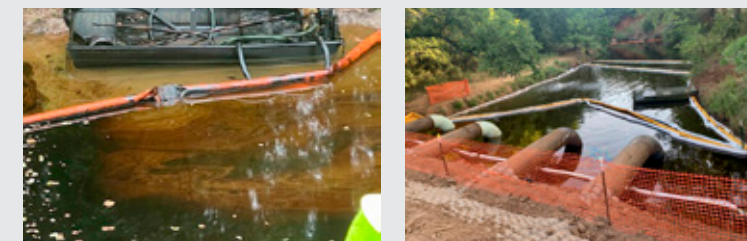


Déversement de pétrole chez un client, Cushing, Oklahoma

L'été dernier, un appel téléphonique à 4 heures du matin a alerté Lew Shideler, directeur de la branche industrielle de GFL, Intervention en cas d'urgence industrielle ou de déversement de liquide (Liquid/Industrial Emergency Response; ER), d'un déversement de pétrole près de Cushing, en Oklahoma. Arrivant sur place dans l'obscurité, il n'a pris la pleine mesure des défis auxquels lui et son équipe d'intervention d'urgence allaient être confrontés que lorsque le soleil s'est levé. Lew se souvient s'être tenu sur un pont avec le client, dans la lumière du petit matin, regardant un ruisseau plein de pétrole. « Il a fallu attendre encore quelques heures avant que nous puissions accéder au terrain à certains endroits et nous avons fait une promenade à travers les arbres une fois qu'il a fait jour », raconte Lew. « Nous n'aurions pas pu choisir un meilleur moment. Un mur de pétrole brut est arrivé au coin et nous avons pu lancer un barrage pour l'arrêter ».

Face à l'ampleur de l'incident, il a fallu plus d'intervenants que l'équipe d'urgence de Cushing. GFL comptait jusqu'à 175 personnes fournissant une couverture 24 heures sur 24, 7 jours sur 7.

En gérant cet effort massif, l'équipe a fait preuve d'une coordination logistique, d'un leadership fort, d'un travail d'équipe, d'un effort infatigable et d'un engagement total à faire de son mieux pour le client afin de faire de l'opération un succès en protégeant l'environnement naturel de l'impact du déversement du client.





Nos communautés



Réalisations

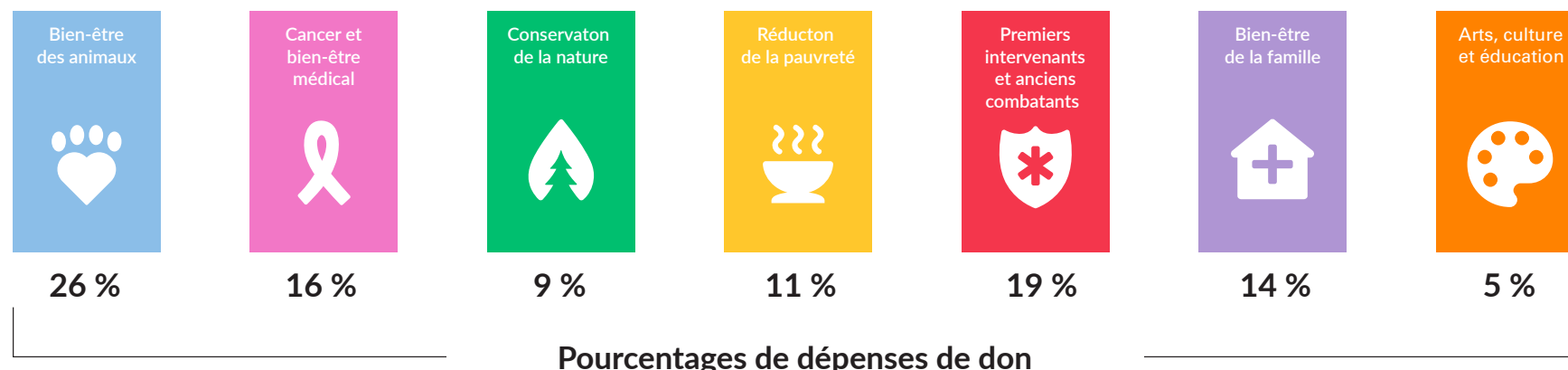
- 1 495 160 \$⁷ en dons du Projet du cercle complet.
- Partenaire officiel de la durabilité et de la gestion exclusive des déchets des Jeux d'été canadiens de Niagara 2022 à Niagara, en Ontario.



Participation communautaire

GFL s'engage à soutenir les communautés dans lesquelles nous travaillons et que nous servons, et à leur rendre la pareille. En 2022, nous avons atteint l'objectif de notre plan d'action pour la durabilité de verser 1,5 million de dollars en dons à des organismes de bienfaisance locaux par l'intermédiaire de notre programme de dons de bienfaisance, le Projet du cercle complet. Le Projet du cercle complet (PCC) soutient des organisations de bienfaisance locales dans sept catégories de dons de bienfaisance. Nos clients sont encouragés à voter pour la catégorie d'œuvres de bienfaisance de leur choix afin de déterminer où une partie de nos dons est affectée. Nos employés identifient ensuite les organismes de bienfaisance locaux dans ces catégories pour recevoir un don de GFL et pour que les employés fassent du bénévolat.

Le PCC vise à établir des relations avec des organisations qui façonnent l'endroit où les employés de GFL vivent et travaillent.



⁷ Représente les dons attribués au cours de l'année civile 2022. Ce montant comprend uniquement les dons d'entreprise par l'intermédiaire du PCF de GFL. Des dons supplémentaires sont également effectués au niveau des régions et des succursales.

Le projet Full Circle

Guest House de Milwaukee – Muskego, Wisconsin

La Guest House of Milwaukee est le plus grand refuge pour sans-abri de la ville financé par l'État, qui offre un garde-manger et un jardin communautaire aux personnes et aux familles à faible revenu. En plus d'un don de 5 000 dollars du PCC, les employés de l'Équipe verte se sont portés volontaires pour travailler dans les jardins du refuge.



Amis de la Petite Maison Blanche – Greenville, Caroline du Sud

Friends of the Little White House est un organisme de bienfaisance qui offre une éducation et des compétences de vie aux enfants atteints d'autisme et ayant des besoins particuliers. GFL a versé un don de 5 000 \$ au titre du PCC et les employés locaux ont participé bénévolement à une collecte de fonds.

La Croix-Rouge canadienne – St John's, Terre-Neuve

La Croix-Rouge canadienne s'efforce de fournir une aide humanitaire et des activités de réduction des risques au-delà du niveau individuel et communautaire. GFL a versé un don de 25 000 \$ pour aider les Canadiens touchés par l'ouragan Fiona.

GFL Green For WildLife – Jour de la Terre

Pour soutenir le Jour de la Terre 2022, GFL a créé la campagne Green For WildLife, qui a fait don de 22 500 \$ à neuf organisations caritatives choisies par nos employés qui travaillent pour soutenir la faune locale au Canada et aux États-Unis.



Centre de conservation des tortues de l'Ontario – Toronto, Ontario

La mission du Centre de conservation des tortues de l'Ontario (CCTO) est de protéger et de conserver les tortues indigènes de l'Ontario et leur habitat par le biais du sauvetage, de la réhabilitation, de la recherche et de la sensibilisation. Pour soutenir le CCTO, GFL a versé un don de 5 000 \$ au PCC qui a servi à sauver des tortues blessées, et des employés locaux de GFL ont fait du bénévolat au Centre d'éducation et de protection des tortues de l'Ontario.

Participation communautaire

Activités locales de partenariat et de commandite

Jeux d'été canadiens de 2022



GFL est fière d'être le commanditaire officiel de la durabilité et le partenaire exclusif de la gestion des déchets pour les Jeux d'été du Canada, qui se dérouleront dans la région de Niagara, en Ontario. Grâce à cette commandite, GFL a soutenu de nombreuses activités de durabilité lors des Jeux, telles que les efforts de détournement des déchets, les initiatives éducatives et les événements liés à la durabilité.

GFL est également devenu le commanditaire du nom du Centre international d'athlétisme GFL Environmental et de l'arène GFL Environmental à Thorold, en Ontario. Le nouveau centre d'athlétisme en plein air certifié internationalement accueille des compétitions et des championnats de haut niveau tels que les essais panaméricains, les essais olympiques et les championnats du monde.



Centre Veterans Coming Home

Les employés et leurs familles du centre d'appel de GFL à Springfield, dans le Missouri, se sont portés volontaires pour servir de la nourriture au Veterans Coming Home Center, le seul centre d'accueil de jour de la ville de Springfield. Cette initiative a permis de servir plus de 150 personnes dans la communauté.

Maison du Réconfort

Nos employés de Matrec au Québec, Canada, ont été reconnus lors de la remise des prix du Conseil des entreprises en technologies environnementales du Québec (CETEIQ) pour leur travail communautaire continu avec La Maison du Réconfort, une organisation qui fournit un abri et de l'aide aux femmes victimes de violence domestique.



Comités de durabilité des employés

Les comités de durabilité des employés (CDE) de GFL soutiennent nos employés dans le cadre d'une approche de base visant à accroître la participation des employés à la mise en œuvre d'initiatives et de projets durables dans nos installations et dans les communautés où nous exerçons nos activités.

En 2022, nous avons porté à 16 le nombre de CDE chez GFL, ce qui nous met en bonne voie pour atteindre l'objectif de notre plan d'action pour la durabilité, à savoir 18 CDE d'ici à la fin de 2025.

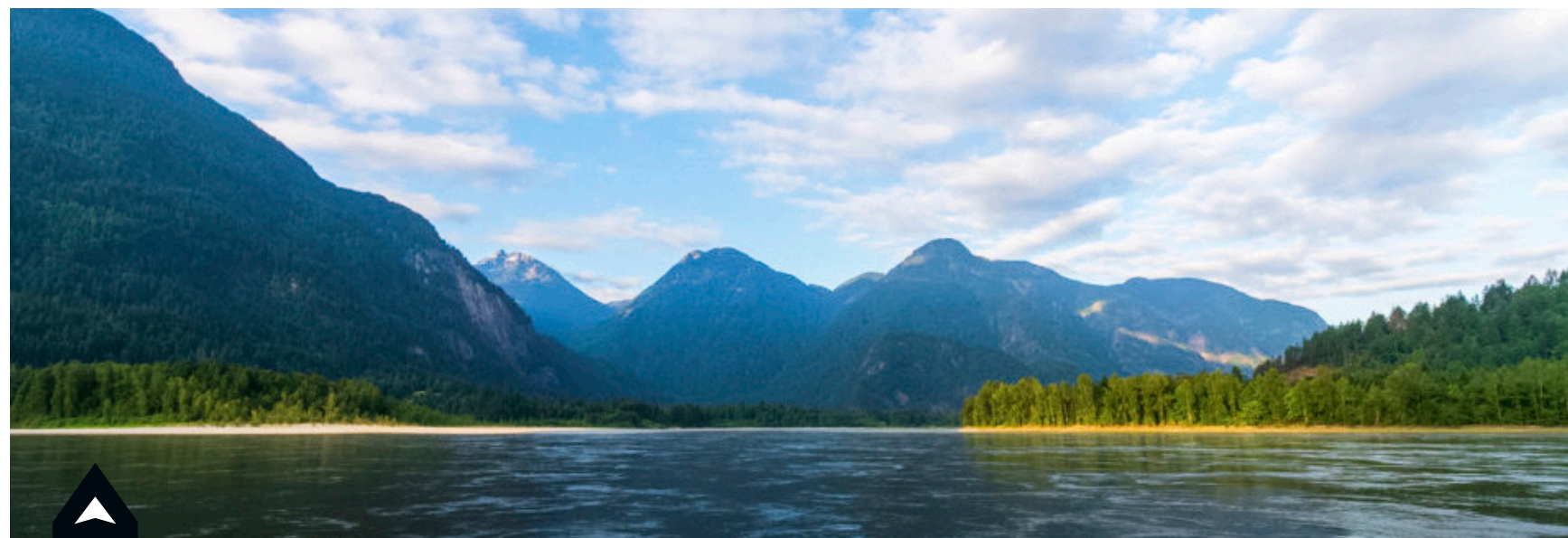
Partenariat avec les communautés autochtones

Nous nous sommes engagés à établir des partenariats significatifs avec les communautés indigènes qui contribuent à créer des occasions économiques, d'emploi et de formation mutuellement bénéfiques, tout en honorant notre engagement commun à protéger l'environnement. Notre priorité est d'établir des relations à long terme qui bénéficieront à nos communautés partenaires pendant de nombreuses années. Notre approche du travail pour et avec les communautés indigènes est centrée sur les trois objectifs communs suivants :

Personnes : nous cherchons à nous engager dans des activités qui soutiennent les occasions d'emploi pour les peuples autochtones à la GFL, à promouvoir l'éducation et à accroître la sensibilisation à l'histoire, à la culture et aux valeurs indigènes.

Affaires : nous cherchons à créer des occasions d'affaires pour nos partenaires indigènes et à soutenir les entreprises indigènes.

Environnement : nous partageons la même volonté de prendre soin de l'environnement et de la terre sur laquelle nous vivons.



Un respect mutuel pour les terres sur lesquelles nous vivons et un accent mis sur le soin de l'environnement constituent la base d'une collaboration significative entre GFL et Cheam Enterprises Inc. (IEC).

« Ce qui rend la relation entre GFL et CEI spéciale, c'est qu'il s'agit vraiment de travailler ensemble pour prendre soin et protéger les terres de la Première Nation Cheam, a déclaré Blair Dueck, gestionnaire de comptes principal de GFL, Engagement autochtone. « GFL respecte et reconnaît le transfert de connaissances de la Première Nation Cheam qui soutient leur culture et leurs traditions, ainsi que la gérance de leur terre et de leur eau pour les générations futures. »

En collaboration avec CEI, GFL fournit des solutions environnementales pour la collecte, l'élimination et le recyclage des déchets générés par un projet de pipeline à proximité.

Les services offerts par GFL maximisent les possibilités de réutilisation, de recyclage et de détournement des déchets de matériaux qui aident à préserver les terres et l'eau de Cheam. Couvrant une zone de Hope à Langley, en Colombie-Britannique, GFL a traité plus de 8 millions de litres d'eaux usées, éliminé 250 000 kg de sols contaminés et recueilli plus de 35 000 kg de déchets et divers autres déchets le long du droit de passage à Hope.

GFL et CEI travaillent ensemble depuis août 2020 et Dueck cite « la communication ouverte au tout début entre Cheam et GFL » comme un aspect important de ce partenariat réussi.

« C'est en écoutant, en comprenant et en travaillant avec les groupes autochtones sur l'entretien des terres traditionnelles que nous sommes en mesure de former des partenariats économiques significatifs et respectueux », a déclaré Dueck.



Annexe





Alignement du plan d'action en matière de durabilité de GFL et des objectifs de développement durable des Nations Unies

Le tableau ci-dessous montre comment nos objectifs et nos engagements sont alignés sur les objectifs de développement durable des Nations Unies (ODD des Nations Unies).

Objectifs des employés

- o Réduire le taux total d'incidents enregistrables (TRIR) à 2,0 ou moins
- o Augmenter la rétention des employés
- o Augmenter le pourcentage de femmes au sein de la main-d'œuvre chaque année

Alignement au SDG de l'ONU



Objectifs de leadership en matière d'économie circulaire et de climat

- o Réduire les émissions totales de GES de portée 1 et 2 de 15 %
 - Stratégie de réduction des émissions du parc
 - o 50 % des remplacements annuels de parcs de déchets solides seront des véhicules au GNC ou à carburant de remplacement
 - o 85 % de notre parc de GNC sera alimenté par le GNC en 2030
 - Utilisation de l'électricité entièrement renouvelable dans nos installations
- o Augmenter les matières recyclables récupérées dans les MRF de GFL de 40 % d'ici 2030
- o Doubler notre utilisation bénéfique du biogaz de nos sites d'enfouissement d'ici 2030

Alignement au SDG de l'ONU



Objectifs de gérance de l'environnement

- o Réduire les émissions atmosphériques non liées au GES (en glissement annuel)
- o Obtenir des certifications relatives à la conservation ou à la protection de la nature pour 10 sites d'ici 2025
- o Effectuer les vérifications de la gestion de la chaîne d'approvisionnement en matière de durabilité pour 100 fournisseurs de niveau 1 d'ici 2025

Alignement au SDG de l'ONU



Objectifs communautaires

- o Donner 1,5 M\$ par année aux communautés par le biais du projet Full Circle de GFL

Alignement au SDG de l'ONU



