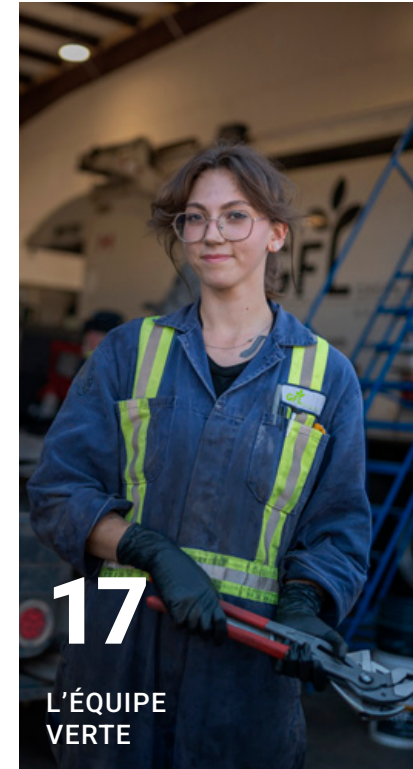
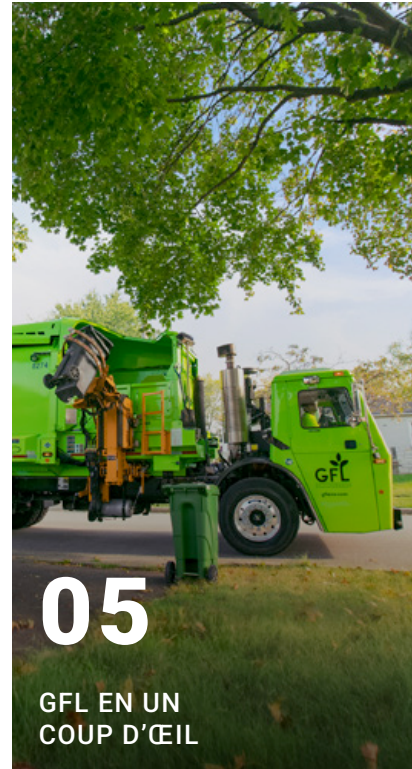




Matrec VERT POUR LA VIE
une division de GFL

TABLE DES MATIÈRES





À PROPOS DE CE RAPPORT

Photo de couverture, de gauche à droite : Mike Thomson, Yasmeen Al Maleh, Em Wright, Jenn Packer, Jennifer Ahluwalia, Tess Davison, Deanna Ciccone, Gregory Zimmer, Lisa Mendonça, Martha Hamre

Le présent rapport de développement durable présente des renseignements sur la performance, les initiatives et les données de GFL Environmental Inc. (GFL) en matière de durabilité pour l'année civile 2024, sauf indication contraire. Il s'aligne sur certains éléments des lignes directrices sur les rapports de durabilité de la *Global Reporting Initiative (GRI)*, des normes du *Sustainability Accounting Standards Board (SASB)*, du *Carbon Disclosure Project (CDP)*, du Groupe de travail sur l'information financière liée au climat (GIFCC) et des Objectifs de développement durable (ODD) des Nations Unies. Le rapport couvre l'ensemble de nos activités au Canada et aux États-Unis, et toutes les données financières sont présentées en dollars canadiens, notre monnaie de présentation.

La section « Économie circulaire et leadership climatique » du présent rapport présente un résumé de notre performance par rapport à nos objectifs climatiques. Des renseignements supplémentaires liés au climat se trouvent également dans notre [Rapport sur le climat 2024](#). Les estimations et les calculs relatifs à l'inventaire des émissions de gaz à effet de serre (GES) de GFL ont été préparés conformément aux meilleures pratiques de comptabilisation des émissions de gaz à effet de serre et au *Greenhouse Gas Protocol* élaboré par le Conseil mondial des entreprises pour le développement durable (WBCSD) et le *World Resources Institute (WRI)*. Notre déclaration d'assurance limitée de tierce partie 2024 concernant nos émissions de GES de portée 1, 2 et 3 [est disponible ici](#).

ÉVÉNEMENTS POSTÉRIEURS ET INCIDENCES SUR LE PRÉSENT RAPPORT

Les modifications apportées à nos divulgations afin d'exclure les renseignements concernant notre secteur des services environnementaux — y compris les sites et les activités de décontamination de sols vendus avec effet au 1er mars 2025 — seront reflétées à compter de notre rapport pour l'année civile 2025.

ÉNONCÉS PROSPECTIFS

Le présent rapport contient certains « énoncés prospectifs » et certaines « informations prospectives » (collectivement, les « informations prospectives ») au sens des lois sur les valeurs mobilières applicables aux États-Unis et au Canada, respectivement. Celles-ci comprennent, sans s'y limiter, des énoncés concernant nos objectifs de durabilité, notamment les réductions d'émissions de gaz à effet de serre (GES), l'utilisation d'énergies renouvelables, la valorisation du recyclage du biogaz, les initiatives de conservation de la nature, les objectifs en matière de santé et sécurité, les questions relatives aux employés, y compris l'engagement, la rétention et les initiatives liées au salaire décent, ainsi que les dons de bienfaisance. Les énoncés contenant des informations prospectives ne constituent pas des faits historiques ni des garanties de rendement futur, mais représentent plutôt les attentes, les estimations et les projections de la direction concernant des événements ou des circonstances à venir. Les informations prospectives sont fondées sur nos opinions, estimations et hypothèses que nous avons jugées appropriées et raisonnables à la date à laquelle ces informations sont formulées. Elles sont assujetties à des risques connus et inconnus, à des incertitudes, à des hypothèses et à d'autres facteurs importants qui pourraient faire en sorte que les résultats réels, le niveau d'activité, le rendement ou les réalisations diffèrent sensiblement de ceux exprimés ou sous-entendus par ces informations prospectives. Les facteurs importants qui pourraient faire en sorte que les résultats réels diffèrent, éventuellement de manière importante, de ceux indiqués dans les informations prospectives comprennent, sans s'y limiter : les marchés des produits d'énergie renouvelable, nos activités, notamment la croissance organique de notre secteur du recyclage, notre capacité à investir dans des projets de gaz de lieu d'enfouissement technique, notre investissement dans des véhicules à carburant de remplacement, ainsi que les autres facteurs décrits à la rubrique « Facteurs de risque » de la notice annuelle de GFL pour l'exercice 2024 déposée sur formulaire 40-F, et les autres documents périodiques déposés par GFL auprès de la Securities and Exchange Commission des États-Unis et des commissions de valeurs mobilières ou d'autorités réglementaires similaires au Canada. Il ne peut y avoir aucune assurance que les opinions, estimations et hypothèses sous-jacentes se révéleront exactes. Bien que nous ayons tenté de définir les facteurs de risque importants qui pourraient faire en sorte que les résultats réels diffèrent sensiblement de ceux contenus dans les informations prospectives, d'autres facteurs dont nous n'avons pas connaissance actuellement ou que nous jugeons pour l'instant peu importants pourraient également faire en sorte que les résultats réels ou les événements futurs diffèrent sensiblement de ceux exprimés dans ces informations prospectives.

Les informations prospectives contenues dans le présent rapport représentent nos attentes en date du présent rapport (ou à la date indiquée, le cas échéant) et sont sujettes à changement après cette date. Toutefois, nous déclinons toute intention ou obligation de mettre à jour ou de réviser ces informations prospectives, que ce soit à la suite de nouveaux renseignements, d'événements futurs ou autrement, sauf si les lois sur les valeurs mobilières applicables l'exigent.

MESSAGE DU FONDATEUR ET CHEF DE LA DIRECTION



Le rapport de développement durable de cette année témoigne une fois de plus du travail exceptionnel accompli par l'équipe de GFL. C'est pour nous l'occasion de mettre en lumière non seulement la solide performance financière que nous avons réalisée, mais aussi l'impact significatif et positif de nos initiatives de durabilité sur l'ensemble de nos parties prenantes. Je suis particulièrement fier de présenter certains de nos employés dévoués qui pilotent les programmes clés mis de l'avant dans le rapport de cette année.

Le 5 mars 2025 a marqué le cinquième anniversaire du premier appel public à l'épargne (PAPE) de GFL aux bourses de New York et de Toronto. Depuis notre entrée en bourse jusqu'à la fin de 2024, et ce, malgré un contexte macroéconomique difficile, GFL a réalisé un rendement total annualisé pour les actionnaires d'environ 22,5 %. Ce résultat est supérieur aux rendements offerts par nos pairs du secteur, ainsi que par les indices S&P 500 et le TSX 60 pour la même période.

Notre succès financier va de pair avec notre engagement envers le développement durable. Depuis l'adoption de notre Plan d'action pour la durabilité en 2021, nous avons réalisé d'importants progrès dans la mise en œuvre de ses principaux objectifs. Nos projets de valorisation énergétique des gaz d'enfouissement et de responsabilité élargie des producteurs (REP) devraient non seulement générer des rendements financiers supplémentaires intéressants, mais ils sont également au cœur de l'atteinte de nos cibles climatiques. Ces objectifs comprennent l'augmentation de 40 % du volume de matières recyclables récupérées dans nos centres de tri, le doublement de l'utilisation bénéfique du biogaz provenant de nos sites d'enfouissement, ainsi que notre nouvelle cible mise à jour à la fin de 2024, qui vise à réduire nos propres émissions de gaz à effet de serre (GES) de 30 % par rapport à notre niveau de référence de 2021.

Comme je l'ai mentionné, ce rapport met en vedette certains de nos employés qui rendent nos progrès possibles.

- En page de couverture et à la page 15, vous découvrirez notre équipe Énergies renouvelables, responsabilité environnementale et durabilité (RER&S). C'est cette équipe qui a élaboré notre approche unique à trois piliers — un modèle de premier plan dans l'industrie — pour l'atteinte de notre nouvelle cible de réduction des émissions de GES. Le travail de notre équipe RER&S a d'ailleurs été reconnu cette année à titre d'Initiative de durabilité de l'année par le *Business Intelligence Group*.
- Notre équipe de Responsabilité élargie des producteurs (REP), présentée à la page 11, est à l'avant-garde de la mise en œuvre des nouveaux

programmes de REP en Ontario, au Québec et en Alberta. Elle transforme ces programmes en opérations concrètes et efficaces qui aident nos partenaires à atteindre leurs cibles de recyclage.

- La sécurité demeurera toujours notre priorité absolue. L'amélioration continue de notre bilan en matière de sécurité, incluant une progression de 10 % de notre TTIE en 2024 par rapport à l'année précédente, ne serait pas possible sans les efforts constants et quotidiens de notre équipe Santé, sécurité et environnement (SSE), mise en vedette à la page 18.

Notre engagement envers le développement durable est profondément ancré dans notre culture et dans les communautés que nous desservons.

En 2024, nous avons atteint avec succès notre objectif de mettre sur pied 18 comités de durabilité des employés à l'échelle de GFL. Ces comités constituent un autre moyen pour nos employés de tisser des liens entre eux et avec des groupes communautaires, tout en leur offrant des occasions de faire du bénévolat dans le cadre de projets locaux d'environnement et de conservation.

Cet accent mis sur la communauté est également au cœur de notre programme signature, le Projet Communautaire Circulaire. En 2024, nous avons investi plus de 4,2 millions de dollars dans au-delà de 220 projets locaux répartis dans 105 de nos succursales, soutenant ainsi les causes qui tiennent le plus à cœur à nos employés et à nos clients. Je vous encourage à lire, à la page 22, les détails sur les projets que nous avons soutenus cette année et sur l'équipe dévouée responsable de la mise en œuvre de ce programme au sein de GFL.

Les réalisations de GFL — de nos solides rendements pour les actionnaires à nos objectifs climatiques ambitieux — sont toutes propulsées par l'engagement de nos employés. Cette passion et cet engagement collectifs sont l'essence même de GFL. Je ne pourrais mieux l'exprimer qu'en citant notre chauffeur, Chris Girard, lors de son discours de remerciement lorsqu'il a été honoré du prix du Chauffeur de l'année 2025 par la *National Waste and Recycling Association* :

« Si vous ne travaillez pas pour GFL, vous travaillez pour la mauvaise compagnie. »

Merci à toute notre équipe, à nos clients et à nos parties prenantes de nous aider à bâtir, ensemble, un avenir plus durable.

Patrick Dovigi
Fondateur et chef de la direction de GFL



GFL EN UN COUP D'ŒIL

En savoir plus →



NOS ACTIVITÉS¹

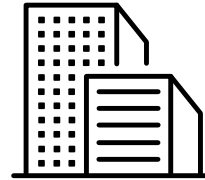
23%
de notre flotte de
collecte de matières
résiduelles est
alimentée au GNC



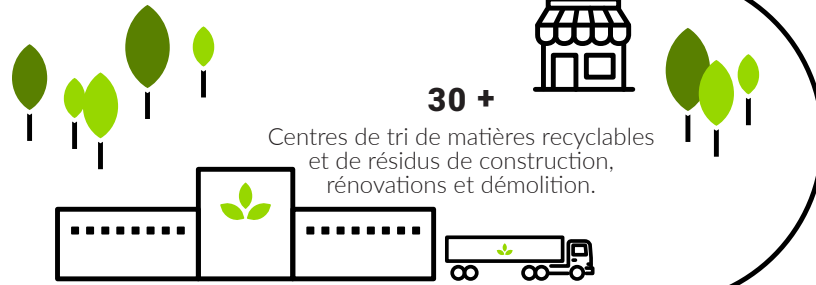
7100 +
Camions



230 +
installations
de collecte
de matières
résiduelles



175 +
Stations de transfert



30 +
Centres de tri de matières recyclables
et de résidus de construction,
rénovations et démolition.

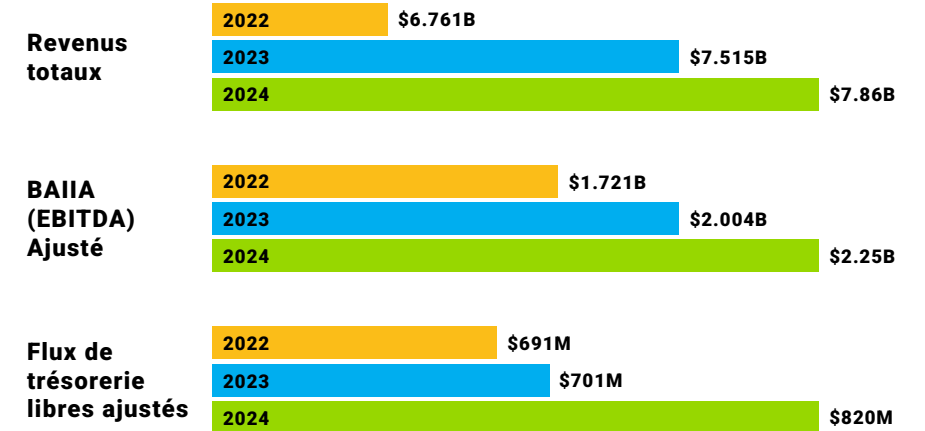
20 +
Installations de traitement
des matières organiques



90 +
Lieux d'enfouissements techniques
(Propriété, gestion et opération)



APERÇU FINANCIER¹



RECONNAISSANCES ET PRIX



1. Notre aperçu opérationnel et financier est arrêté au 31 décembre 2024 et comprend les activités de notre division des services environnementaux, dont l'aliénation a pris effet le 1er mars 2025.

NOTRE IMPACT EN 2024



POURQUOI C'EST IMPORTANT

Rien qu'en 2024, nous avons :

- Séquestré une quantité de carbone équivalant à la croissance de 61 millions d'arbres pendant 10 ans; et
- Évité des émissions équivalant au retrait de 1,8 million de voitures de la circulation pendant un an.

Que ce soit par la récupération et le tri des plastiques dans nos centres de tri (MRF) de pointe, la transformation des matières organiques en compost de haute qualité sur nos sites spécialisés, ou la captation du biogaz de nos sites d'enfouissement pour le convertir en énergie renouvelable, notre travail génère des résultats concrets. Au cours de 2023 et 2024, nous avons investi plus de 525 millions de dollars dans des projets d'investissement durables afin d'accroître notre capacité de recyclage et nos infrastructures de gaz naturel renouvelable (GNR). Ces services et investissements aident nos clients à atteindre leurs propres objectifs de développement durable et sont au cœur de notre plan visant à réaliser nos cibles de réduction des émissions de gaz à effet de serre (GES).

NOTRE PLAN D'ACTION POUR LA DURABILITÉ

Notre Plan d'action pour la durabilité constitue notre feuille de route pour atteindre nos objectifs, nos cibles et nos engagements par rapport à notre année de référence 2021. Ces objectifs, cibles et engagements sont résumés à la page suivante, accompagnés des faits saillants des progrès accomplis en 2024 pour les réaliser. Pour obtenir des renseignements plus détaillés sur nos progrès en matière de climat, nous vous invitons à consulter notre [Rapport sur le climat 2024](#).



AMÉLIORATION DE LA SATISFACTION DE LA CLIENTÈLE

Nous nous engageons à offrir un service à la clientèle exceptionnel et à améliorer continuellement notre offre de services auprès des collectivités que nous desservons. Dans le cadre de cet engagement, nous avons entrepris en 2024 le déploiement de notre plateforme de service à la clientèle propulsée par l'intelligence artificielle (IA). Cette technologie nous permettra de mieux comprendre les besoins de nos clients et d'y répondre plus efficacement. En assurant un suivi de la satisfaction de notre clientèle et en nous permettant d'intervenir en temps réel en cas d'incident, nous sommes en mesure de résoudre les problèmes plus rapidement, de simplifier l'expérience client et d'offrir la qualité de service que nos clients méritent. 🌱

OBJECTIFS DE DURABILITÉ ET FAITS SAILLANTS DE 2024

ÉCONOMIE CIRCULAIRE ET LEADERSHIP CLIMATIQUE

Nous travaillons à réduire nos émissions de gaz à effet de serre (GES), à accroître notre production d'énergie renouvelable et à recycler davantage de matières. Ces actions contribuent à réduire la dépendance aux combustibles fossiles et à détourner les matières résiduelles des lieux d'enfouissement.

ÉQUIPE VERTE

La santé, la sécurité et la mobilisation des employés sont des piliers fondamentaux de notre culture. En protégeant notre main-d'œuvre et en favorisant l'épanouissement de chacun, nous créons un milieu de travail où nos employés souhaitent s'établir et évoluer tout au long de leur carrière.

GÉRANCE DE L'ENVIRONNEMENT

La nature tient à cœur à nos clients, à nos collectivités et aux générations futures. Au-delà de la prestation de services de gestion des matières résiduelles sûrs et fiables, nous prenons des mesures concrètes pour protéger les écosystèmes et accroître la durabilité de nos chaînes d'approvisionnement.

REDONNER À NOS COLLECTIVITÉS

Des collectivités fortes sont essentielles à un avenir durable, et nous les soutenons par le biais de dons et de partenariats qui financent des programmes et des initiatives locales porteurs de sens.



Réduire les émissions de portée 1 et 2 de 30 % d'ici 2030



Doubler la valorisation du gaz d'enfouissement d'ici 2030



Accroître de 40 % la récupération des matières recyclables dans les centres de tri (mrf) de gfl d'ici 2030



Mise sur pied de 18 comités de durabilité des employés d'ici 2025



TTIE de 2,0 ou moins



Accroître la rétention des employés



Certifier 10 sites dans le cadre de projets de conservation et de protection de la nature d'ici 2025



Réaliser des audits de gestion durable de la chaîne d'approvisionnement auprès de 100 fournisseurs critiques de premier rang d'ici 2025



1,5 M\$ en dons annuels aux collectivités par l'entremise du projet full circle de GFL



Adoption de notre stratégie hybride de réduction des émissions de GES, établissant une cible fondée sur la science pour la réduction de nos émissions de portée 1 et 2.

Respect de notre engagement à publier notre premier rapport climatique aligné sur les recommandations du TCFD d'ici 2024.

Ouverture de deux centres de tri supplémentaires afin d'accroître la récupération de matières et de détourner les déchets des sites d'enfouissement.

Mise en service de trois nouvelles installations de gaz naturel renouvelable (GNR), permettant la valorisation du biogaz de sites d'enfouissement en source d'énergie renouvelable et contribuant à réduire nos émissions.

Quatrième année consécutive d'amélioration de la performance en matière de sécurité, selon notre taux de fréquence des incidents enregistrables (TTIE).

Atteinte de notre objectif de mise sur pied de 18 comités de développement durable des employés à l'échelle de GFL, afin de soutenir les initiatives locales en matière d'environnement et de développement durable.

Réalisation de notre premier sondage sur l'engagement des employés à l'échelle de l'entreprise.

Lancement du Fonds de bourses Feuille Verte de GFL, visant à soutenir les personnes à charge des employés dans la poursuite de leurs études postsecondaires.

Engagement à atteindre une cible intermédiaire de roulement volontaire se situant autour de 15 % d'ici 2028, afin d'appuyer notre objectif d'accroître la rétention du personnel.

Certification de 8 des 10 projets prévus de conservation et de protection de la nature sur les sites de GFL, en appui à notre engagement à protéger la biodiversité locale.

Réalisation de 32 des 100 audits prévus en gestion durable de la chaîne d'approvisionnement auprès de nos fournisseurs de niveau 1, une étape vers l'harmonisation de nos efforts et de nos normes de développement durable avec ceux de nos fournisseurs.

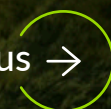
Investissement de 4,2 millions \$ en dons de bienfaisance par l'entremise du Projet Communautaire Circulaire de GFL, afin d'appuyer les causes qui tiennent le plus à cœur aux collectivités où nous vivons et travaillons.

Plus de 220 projets locaux réalisés dans 105 succursales de GFL.



ÉCONOMIE CIRCULAIRE ET LEADERSHIP CLIMATIQUE

En savoir plus →



Deux objectifs clés de nos ambitions en matière d'économie circulaire et de leadership climatique sont les suivants :

- 1 Offrir à nos clients des services de détournement et de réemploi des matières résiduelles, ainsi que des flux fiables de matières recyclées de haute qualité. Ces services soutiennent directement nos clients dans leur transition d'une économie extractive linéaire de type « extraire-fabriquer-jeter » vers une économie plus circulaire, réduisant ainsi leur dépendance aux matières vierges et contribuant à la réduction de leurs émissions de GES.
- 2 Réduire nos propres émissions de GES grâce à une trajectoire de réduction réalisable et transparente. Dans le cadre de la Stratégie hybride de réduction des émissions de GES de GFL, notre cible de réduction des émissions de portée 1 et 2 est une diminution absolue de 30 % d'ici 2030 (par rapport à l'année de référence 2021).

ACCROÎTRE LA RÉCUPÉRATION DES MATIÈRES RECYCLABLES

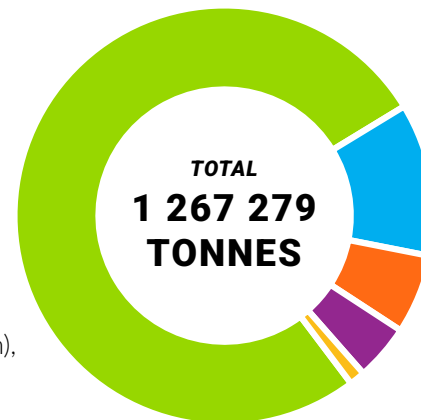
En 2024, nous avons récupéré plus de **1,2 million de tonnes** de matières recyclables dans nos quelque 30 centres de tri au Canada et aux États-Unis. Cela représente une augmentation de près de 8 % du volume de matières récupérées dans nos centres de tri depuis 2021, et nous place en bonne voie pour atteindre notre objectif d'accroître de 40 % la récupération des matières recyclables dans les centres de tri de GFL d'ici 2030. Les fibres représentaient **près d'un million de tonnes**, constituant de loin la plus grande part des matières récupérées. Le plastique, le verre, le métal et d'autres matières composaient le reste des volumes récupérés dans nos centres de tri.

Le recyclage des fibres à une telle échelle réduit la demande en pâte et en papier vierges, ce qui favorise la conservation des ressources et la réduction des émissions de gaz à effet de serre (GES).

Depuis notre dernier rapport, nous avons procédé à la mise en service de nouvelles installations à Edmonton et à Calgary (Alberta), à Mayville (Wisconsin), ainsi qu'à Montréal (Québec), laquelle est mise en lumière sur cette page.

Nous poursuivons l'expansion de notre réseau de recyclage, notamment par l'agrandissement de notre centre de tri primé de Toronto (Ontario), dont les travaux doivent s'achever en 2026. Ces investissements dans nos installations de recyclage se traduisent par une augmentation des matières récupérées, une réduction des déchets et un soutien accru pour nos clients dans l'atteinte de leurs objectifs de développement durable.

MATIÈRES RECYCLABLES RÉCUPÉRÉES DANS LES CENTRES DE TRI DE GFL (2024)



FIBRES

970 441

PLASTIQUES

149 469

VERRE

77 443

MÉTAUX

54 692

AUTRES

15 235



CENTRE DE TRI DE MATREC - GFL À MONTRÉAL-EST

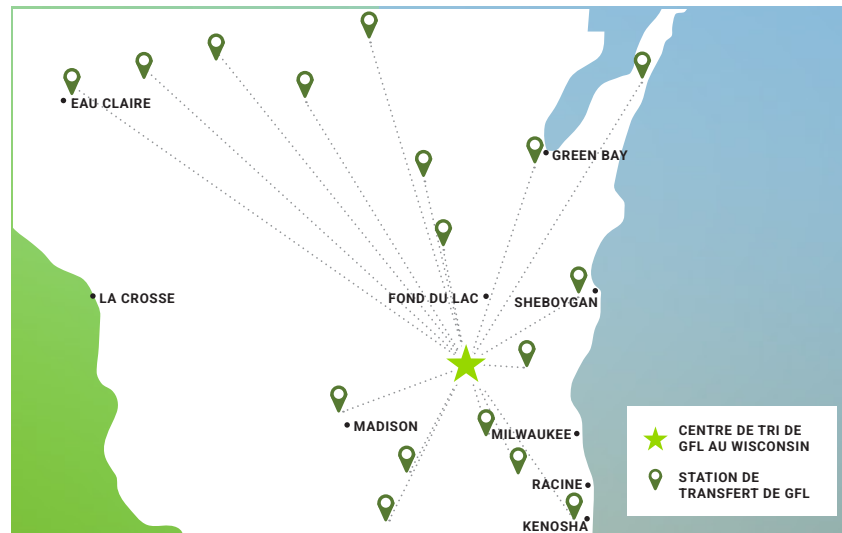
Notre nouveau centre de tri de Montréal-Est, mis en service en janvier 2025, est conçu pour traiter annuellement jusqu'à **200 000 tonnes** de matières recyclables. Cette installation de pointe intègre 17 trieurs optiques de pointe propulsés par l'intelligence artificielle, des séparateurs balistiques, des systèmes de nettoyage du verre, un extracteur de pellicules plastiques et des presses à balles à haute capacité. Affichant une cadence de 52 tonnes par heure, ce centre améliore considérablement l'efficacité de récupération et aide nos clients à respecter les exigences du régime de responsabilité élargie des producteurs (REP) du Québec, tout en faisant progresser l'économie circulaire.

La nouvelle installation est située sur le même site que notre centre de tri de résidus issus de la construction, rénovation et démolition (CRD), qui trie les matériaux en vue de leur réemploi. Ensemble, ces deux installations créent un complexe environnemental entièrement dédié au tri et au réemploi capable de répondre à l'ensemble des besoins de recyclages de tous nos clients. 🌱

POURSUITE DES EFFORTS DE DÉTOURNEMENT DES MATIÈRES RÉSIDUELLES

En positionnant stratégiquement nos nouvelles installations, nous réduisons les parcours de transport et étendons notre portée auprès d'un plus grand nombre de collectivités. Par exemple, notre nouveau centre de tri de Mayville, au Wisconsin, est situé à proximité de plus de 15 de nos stations de transfert, ce qui permet d'accroître l'efficacité de la collecte.

Depuis 2020, GFL traite les matières recyclables dans le cadre du premier régime de responsabilité élargie des producteurs (REP) entièrement légiféré au pays, mis en place en Colombie-Britannique. Nous continuons de collaborer avec les décideurs et les producteurs afin d'élaborer des programmes de recyclage qui, selon notre expérience, maximiseront l'efficacité de la collecte et de la récupération. Notre leadership nous a également permis d'accompagner nos clients dans l'élaboration de systèmes de récupération qui s'alignent sur leurs objectifs de recyclage et sur les nouvelles politiques au fil de leur évolution.



AIDER NOS CLIENTS À AMÉLIORER LE DÉTOURNEMENT DES DÉCHETS

Notre équipe de services de caractérisation des déchets fournit à nos clients des données exploitables qui les aident à élaborer et à améliorer leurs stratégies de détournement. En 2024, nous avons réalisé la toute première caractérisation des déchets résidentiels de Fredericton, au Nouveau-Brunswick.

Nous avons analysé les matières provenant de 80 ménages et avons constaté que **plus de 60 % des déchets** pourraient être détournés par le recyclage, le compostage ou le don. Ces résultats ont fourni à la ville des données claires pour l'élaboration de stratégies de réduction des déchets plus rigoureuses. 🌿

De gauche à droite : Pranav Rendalkar, Curtis Draeger, Morgan Bragg, Angelina Monette et Zoë Williams Dale.



L'HUMAIN DERRIÈRE NOTRE SUCCÈS – L'ÉQUIPE DE RESPONSABILITÉ ÉLARGIE DES PRODUCTEURS DE GFL

Alors que nous continuons d'étendre nos services de recyclage pour soutenir les programmes de responsabilité élargie des producteurs (REP) mis en œuvre à travers le Canada, notre équipe REP est au premier plan de nos initiatives. Travaillant en étroite collaboration avec nos équipes de collecte et d'exploitation des centres de tri, ainsi qu'avec les organismes de gestion désignés (OGD) qui gèrent les programmes de REP, l'équipe REP veille à ce que les objectifs des OGD et de leurs constituants se traduisent en actions concrètes par les équipes opérationnelles de GFL. L'équipe REP collabore également avec les gouvernements de toute l'Amérique du Nord pour les conseiller sur les stratégies de recyclage les plus efficaces. 🌿

De gauche à droite : Jackie Casson, Juliana Vieira, Kirsten Sheridan, Jaylynn Stone, Nicole Willett, Dominic Arcaro, Christy Jamieson et Monique Baechler.



GESTION DES MATIÈRES ORGANIQUES

Les matières organiques, telles que les résidus alimentaires, le marc de café et les résidus verts, représentent une part importante des matières envoyées vers les sites d'enfouissement. En assurant une gestion distincte de ces matières, nous les transformons en produits de valeur comme le compost, le paillis et divers amendements utilisés par les secteurs de l'aménagement paysager et de l'agriculture. Nos produits contribuent ainsi à la santé des sols et à l'embellissement des collectivités que nous servons.

- En 2024, nos installations ont détourné plus de 740 000 tonnes de matières organiques des sites d'enfouissement. Ces matières ont été transformées en produits valorisés.
- Nous renforçons également la gestion des matières organiques au sein de notre industrie en collaborant avec des organisations comme le Conseil canadien du compost afin d'offrir de la formation et de promouvoir les meilleures pratiques en matière de gestion d'installations de compostage.



ACCROÎTRE LA VALORISATION DU BIOGAZ DE SITE D'ENFOUISSEMENT

Nous transformons les déchets en ressources en captant le biogaz des sites d'enfouissement pour le convertir en gaz naturel renouvelable (GNR). Notre objectif est de doubler la valorisation de notre biogaz d'ici 2030, et 2024 a été une année charnière dans notre progression :

- Trois nouvelles installations de GNR ont été mises en service, ce qui porte à quatre le nombre total de nouvelles installations opérationnelles depuis 2022.
- Nous avons produit plus de 4,5 millions de MMBtu de biogaz de site d'enfouissement aux fins de valorisation, principalement sous forme de GNR, ce qui est conforme à nos prévisions pour l'atteinte de notre objectif.

L'amélioration du captage des biogaz est également essentielle à l'atteinte de notre objectif de réduction des émissions de GES.

INSTALLATION DE GNR DU SITE D'ENFOUISSEMENT DE GFL – CENTRE DU MISSOURI

En décembre 2024, nous avons inauguré une nouvelle installation de gaz naturel renouvelable (GNR) au sud-est de Kansas City, au Missouri. Celle-ci produira suffisamment de GNR pour alimenter 7 200 foyers. Les réductions annuelles d'émissions de GES découlant de l'utilisation du GNR produit par l'installation équivaldront au retrait de 17 500 voitures à essence de la circulation pendant un an. Ce projet a également permis d'améliorer l'efficacité du captage du biogaz sur le site.

Réalisé grâce à des équipements et des services d'approvisionnement local, le projet a soutenu plus de 30 emplois en construction et a mené à la création de 6 postes permanents. Cela démontre comment nos investissements dans les énergies renouvelables contribuent à renforcer les collectivités tout en fournissant une source de carburant plus propre. 🌱



TRANSFORMATION DU BIOGAZ DE SITE D'ENFOUISSEMENT EN SOURCE D'ÉNERGIE RENOUVELABLE

Le biogaz de site d'enfouissement, issu de la décomposition des matières organiques, peut être transformé en une source d'énergie renouvelable servant à alimenter les véhicules, les entreprises et les foyers, tout en soutenant la transition vers des solutions sobres en carbone.



NOS PROGRÈS EN MATIÈRE DE RÉDUCTION DES ÉMISSIONS

En 2024, nous avons doublé notre objectif initial de réduction des émissions de gaz à effet de serre (GES), fixant une nouvelle cible de 30 % d'ici 2030 par rapport à l'année de référence 2021. Cet objectif est établi selon des trajectoires fondées sur la science qui visent nos trois principales sources d'émissions :



PILIER 1

Réduction de 30 % des émissions de GES provenant de nos sites d'enfouissement. Cet objectif s'aligne sur l'Évaluation mondiale sur le méthane.



PILIER 2

Réduction de 42 % des émissions de notre parc de véhicules. Cet objectif s'aligne sur l'initiative Science Based Targets (SBTi).



PILIER 3

Utilisation d'électricité 100 % renouvelable dans toutes les installations appartenant à GFL. Cet objectif s'aligne sur la trajectoire « zéro émission nette » de l'Agence internationale de l'énergie (AIE).

Nous sommes les pionniers de notre secteur à adopter cette approche hybride de définition d'objectifs. Afin de garantir que nos cibles de réduction des GES sont robustes et alignées sur la science climatique, GFL a mandaté un cabinet-conseil en développement durable de renommée mondiale pour mener un examen indépendant des objectifs et de la méthodologie. Cette tierce partie a conclu que les objectifs de GFL, ainsi que l'approche préconisée, sont cohérents avec nos trois trajectoires fondées sur la science. L'examen a également conclu que nos efforts de décarbonation sont crédibles et alignés sur une trajectoire de 1,5°C fondée sur la science.



UNE APPROCHE RÉCOMPENSÉE POUR RÉDUIRE NOS ÉMISSIONS

Notre stratégie hybride de réduction des émissions de GES a été reconnue comme l'une des Initiatives de développement durable de l'année 2025 par le « Business Intelligence Group ». Cette distinction souligne notre leadership dans l'établissement de cibles ambitieuses et alignées sur la science climatique. 🌱

FAITS SAILLANTS 2024

- Nos émissions totales déclarées ont diminué d'environ 3 %, ce qui concorde avec notre [trajectoire de réduction](#).
- Les émissions de GES de nos sites d'enfouissement étaient de 4 % inférieures à celles de notre année de référence, alors que les émissions de notre parc de véhicules ont augmenté de 6 % par rapport à 2021, ce qui reflète la croissance de nos activités.
- 38 % de l'électricité consommée dans les installations de GFL était de source renouvelable grâce à l'achat de certificats d'énergie renouvelable (CER).

ÉMISSIONS DE GES DÉCLARÉES DE PORTÉES 1 ET 2 EN 2024 (t éq. CO₂)



AMÉLIORATION DE L'EFFICACITÉ ÉNERGÉTIQUE DANS NOS INSTALLATIONS

En plus de passer à l'électricité renouvelable, nous réduisons la quantité d'énergie consommée par nos installations. Par exemple, notre centre de transport East Mount à Houston, au Texas, a fait l'objet d'une modernisation complète de son système d'éclairage en 2024. Le remplacement de plus de 260 luminaires par des solutions à haute efficacité a permis de réduire la consommation d'électricité de 62 %, soit environ 78 000 kWh par année, tout en améliorant la visibilité et la sécurité de nos employés. Nous continuerons d'évaluer d'autres sites pour d'éventuels projets de modernisation énergétique de ce genre. 🌱

MOBILISATION DE NOTRE CHAÎNE D'APPROVISIONNEMENT

Afin d'évaluer l'alignement de notre Plan d'action pour la durabilité avec les efforts de notre chaîne d'approvisionnement, nous nous sommes fixé comme objectif de réaliser des audits de gestion durable de la chaîne d'approvisionnement auprès de 100 de nos fournisseurs critiques de premier niveau d'ici 2025. À la fin de 2024, nous avons réalisé 32 audits de nos fournisseurs de premier niveau et introduit une plateforme logicielle pour optimiser la mise en œuvre du programme et l'analyse des résultats. Nous prévoyons réaliser les audits restants en 2025 afin d'atteindre notre objectif. 🌱

AUTRES RÉALISATIONS EN 2024

Nous avons également réalisé des progrès dans d'autres secteurs de nos activités afin de soutenir l'atteinte de nos objectifs climatiques :

- Plus de **72 % de notre parc de véhicules** au gaz naturel comprimé (GNC) aux États-Unis est alimenté par du gaz naturel renouvelable (GNR). Nous sommes en bonne voie d'atteindre notre objectif de 85 % d'ici 2030.
- Nous poursuivons le remplacement de nos camions de collecte des matières résiduelles classiques propulsés au diesel par des véhicules alimentés par des carburants de remplacement. Depuis 2021, notre parc de véhicules au GNC a connu une croissance de **61 %**.
- Les améliorations apportées aux systèmes de captage des gaz de sites d'enfouissement ont entraîné une réduction combinée **des émissions de 31 %** dans les sites dont les systèmes ont été modernisés.



Première rangée, de gauche à droite : Deanna Ciccone, Jenn Packer, Jennifer Ahluwalia, Yasmeen Al Maleh
Rangée arrière, de gauche à droite : Mike Thomson, Martha Hamre, Tess Davison, Em Wright, Lisa Mendonça, Gregory Zimmer

LES ARTISANS DE NOTRE RÉUSSITE – L'ÉQUIPE DES ÉNERGIES RENOUVELABLES, DE LA RESPONSABILITÉ ENVIRONNEMENTALE ET DE LA DURABILITÉ DE GFL

L'équipe des énergies renouvelables, de la responsabilité environnementale et de la durabilité possède une vaste expertise dans les domaines de la réalisation de projets d'envergure, de l'ingénierie, de la comptabilisation des GES, de l'analyse environnementale, de la gestion des risques et de l'analyse de dossiers d'affaires. Les membres de l'équipe participent à une grande diversité de projets et travaillent directement avec nos responsables des opérations, des secteurs fonctionnels et de la haute direction afin de les soutenir dans l'atteinte de nos objectifs de durabilité. Parmi ces projets, mentionnons le développement d'installations de transformation des gaz de sites d'enfouissement en gaz naturel renouvelable (GNR), la recherche sur le contrôle des émissions fugitives, l'élaboration et le suivi de nos objectifs de durabilité, ainsi que l'accompagnement de l'entreprise dans la création de solutions innovantes alignées tant avec nos objectifs commerciaux qu'avec la mise en œuvre de notre Plan d'action pour la durabilité. Grâce à son expertise diversifiée et à son approche innovante et entrepreneuriale visant à intégrer la durabilité au sein de nos activités, notre équipe de la durabilité a été reconnue par ses pairs et invitée à représenter l'industrie lors de consultations auprès de groupes de travail techniques d'États ainsi que des paliers provinciaux et fédéraux sur des enjeux tels que l'avancement de la modélisation des gaz de sites d'enfouissement. 🌱

PROGRAMME D'INNOVATION ENVIRONNEMENTALE

Le **Programme d'innovation environnementale (PIE)** primé de GFL est un moteur essentiel de nos progrès vers nos objectifs d'économie circulaire et de leadership climatique.

Dans le cadre de ce programme, nous encourageons nos employés à proposer des idées qui répondent à la demande croissante de nos clients pour des solutions durables. Ces idées sont ensuite transformées en **Initiatives de valeur durable (IVD)**.

Pour orienter cette démarche, nous avons ciblé quatre axes prioritaires qui représentent **la nouvelle génération de nos IVD**. Ces axes mettent l'accent sur les interventions les plus créatrices de valeur nécessaires pour soutenir l'atteinte de nos cibles de 2030.



Émissions fugitives et gestion des ressources énergétiques sur nos lieux d'enfouissement, incluant l'utilisation et la mise à l'essai de systèmes de suivi des émissions de surface et de gestion des données.



Projets pilotes de développement durable auprès de nos clients afin de favoriser la compréhension des émissions de portée 3 et des services que nous offrons pour les aider à réduire ces émissions.



Projet pilote et utilisation de véhicules à zéro émission (VZE) afin de comprendre les plus récentes avancées et leur intégration à notre stratégie globale de conversion du parc automobile.



Récupération avancée des matières afin d'accroître les taux de récupération et la diversité des matières récupérées dans nos centres de tri, ainsi que d'améliorer le recyclage des matières organiques.



De gauche à droite : les lauréats du Défi d'équipe Greenlight, Jay Archibald, John Wyatt, Brandon Muir et Katherine Kamrath. Les juges : Diana Saldanha, Julie Boudreau et Tony Pelletier.

ATELIER D'INNOVATION « GREENLIGHT » GFL

L'Atelier d'innovation annuel « Greenlight » inscrit dans notre Programme d'innovation environnementale et favorise une culture entrepreneuriale partout chez GFL. Des employés issus de toutes nos divisions se réunissent pour échanger des idées, collaborer et élaborer des solutions concrètes applicables à nos opérations.

L'un des moments forts est le défi d'équipe, où de petits groupes s'attaquent à des enjeux d'affaires réels relevés par nos leaders opérationnels. **Jay Archibald, John Wyatt, Brandon Muir et Katherine Kamrath**, les lauréats de cette 5e édition annuelle, ont élaboré une solution visant à réduire le roulement du personnel en renforçant les processus de recrutement et d'intégration pour les postes essentiels sur le terrain.



L'ÉQUIPE VERTE

En savoir plus →

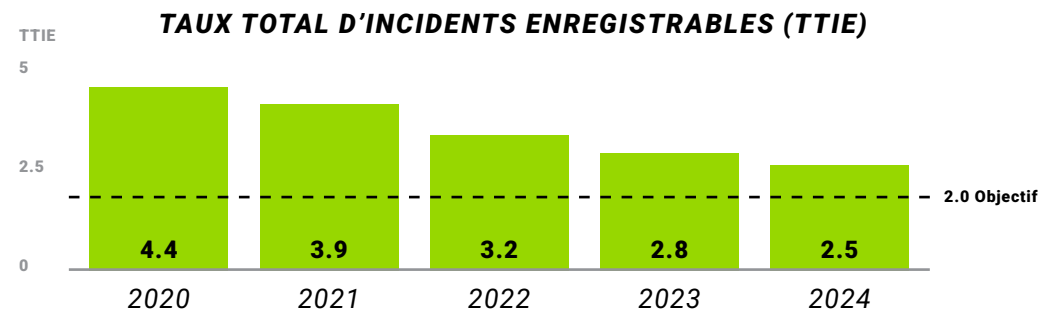


SANTÉ ET SÉCURITÉ

La sécurité de nos employés, de nos sous-traitants, de nos visiteurs et des collectivités que nous servons est notre priorité absolue. **Sécurité pour la vie** est le programme interne et complet de santé et sécurité de GFL qui met en œuvre notre **Politique corporative de santé et sécurité**.

À son essence, notre programme Sécurité pour la vie est conçu pour outiller nos employés afin qu'ils fassent des choix sécuritaires et pour leur offrir la formation nécessaire pour accomplir toutes leurs tâches en toute sécurité.

Témoignant de la qualité de nos programmes de sécurité et des efforts de nos employés, nous avons réduit en 2024 notre taux total d'incidents enregistrables (TTIE) pour la quatrième année consécutive depuis la publication de notre Plan d'action pour le développement durable, soit une amélioration de 10 % par rapport à 2023.



En 2024, nous avons poursuivi l'expansion et l'amélioration de notre programme d'automatisation de la flotte. Ce programme mise sur la technologie pour aider nos employés à réduire le travail manuel lors des parcours de collecte, tout en encourageant les chauffeurs à identifier les défis sur la route et les risques pour la sécurité. De plus, plus de 65 % de nos véhicules de collecte de matières résiduelles sont maintenant équipés de systèmes de caméras. Cette technologie nous permet d'encadrer et de former nos chauffeurs avec une plus grande précision directement sur le terrain.

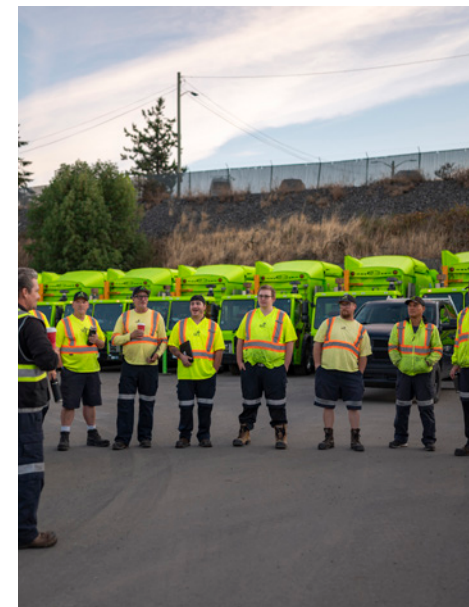
LES RÈGLES DE SURVIE DE GFL

En 2024, le programme Sécurité pour la vie de GFL a lancé nos Règles de survie — une composante essentielle de nos valeurs fondamentales qui s'appuie sur nos programmes de sécurité et **P.A.U.S.E.** déjà en place. Ces règles font désormais partie intégrante de notre langage opérationnel quotidien afin de garantir que chacun de nos employés termine sa journée de travail en toute sécurité. 🌱



PLEINS FEUX SUR UN CHAUFFEUR : SE DÉPASSER

Chaque jour, nos quelque 9 000 chauffeurs représentent le visage de GFL auprès de nos clients et de nos collectivités. Nos chauffeurs s'efforcent d'offrir nos services en toute sécurité et avec efficacité, et ils n'hésitent pas à se dépasser pour veiller sur les communautés qu'ils desservent. En décembre dernier, Lamar Radford, un chauffeur de camion roll-off rattaché à nos installations de Tallahassee, en Alabama, a aperçu un incendie de maison pendant son parcours matinal. Il est immédiatement passé à l'action en immobilisant son véhicule pour alerter les résidents et les voisins, tout en communiquant avec les services d'urgence. Grâce à l'intervention rapide de Lamar, les résidents ont pu échapper aux flammes. Nous remercions Lamar ainsi que l'ensemble de nos chauffeurs qui incarnent quotidiennement l'essence même de notre programme Sécurité pour la vie. 🌱



LES ARTISANS DE NOTRE SUCCÈS – L'ÉQUIPE ENVIRONNEMENT, SANTÉ ET SÉCURITÉ DE GFL

Le succès soutenu de notre programme Sécurité pour la vie ne serait pas possible sans les dizaines de professionnels dévoués en environnement, santé et sécurité (ESS) qui appuient chacune de nos installations. Chaque jour, à l'échelle de GFL, ces experts hautement qualifiés en santé et sécurité partagent leurs connaissances et leur expérience terrain avec nos employés, assurant une formation efficace en SST, l'élaboration de programmes, ainsi que l'analyse de données et la production de rapports. Ils sont responsables de la mise en œuvre continue et de l'évolution de notre programme Sécurité pour la vie, veillant à ce que nos employés disposent de la formation, de l'équipement et du soutien nécessaires pour accomplir leurs tâches en toute sécurité. 🌱

MOBILISATION DES EMPLOYÉS



Sur la photo, de gauche à droite : Neil Hansen et Chris Girard

CÉLÉBRER NOS EMPLOYÉS

Nous sommes toujours fiers de mettre en lumière les employés qui reçoivent une reconnaissance de la part de leurs pairs. En 2025, la *National Waste and Recycling Association (NWRA)* a honoré deux employés de GFL, Chris Girard et Neil Hansen, en leur décernant chacun le **prix de Chauffeur de l'année**. Nous félicitons Chris et Neil pour cette réalisation exceptionnelle.

Pour citer Chris lors de son discours de remerciement : « **Si vous ne travaillez pas pour GFL, vous ne travaillez pas pour la bonne compagnie.** » 🌱



Que ce soit dans nos bureaux ou sur la ligne de front, nos employés sont ce qui distingue GFL. Disposer d'une main-d'œuvre inclusive et mobilisée, où chacun se sent valorisé et apprécié pour son travail et ses idées, est le moteur de notre culture entrepreneuriale et innovante. C'est pourquoi l'augmentation de la rétention des employés constitue l'un de nos principaux objectifs en matière de développement durable. Nous soutenons nos employés en leur offrant des salaires et des avantages sociaux concurrentiels, des lieux de travail sécuritaires, des possibilités d'avancement professionnel, de l'apprentissage et du développement, ainsi que des programmes d'aide aux employés.

Ces efforts portent leurs fruits : en 2024, nous avons continué de réduire notre taux de roulement volontaire pour le ramener juste au-dessus de 20 %, avec l'objectif de le réduire davantage pour atteindre environ 15 % d'ici 2028. La réduction du roulement nous permet de conserver les connaissances et les compétences qui continueront de propulser le succès de GFL.

Pour nous aider à comprendre ce qui importe le plus pour nos employés, nous avons réalisé notre premier **sondage sur l'expérience employé en 2024**. Nous avons été ravis de voir 63 % de notre main-d'œuvre faire entendre leur voix et partager leurs opinions pour aider à façonner l'avenir de notre milieu de travail.

En réponse aux commentaires reçus, nous lançons plusieurs nouvelles initiatives. Celles-ci comprennent des programmes de reconnaissance trimestriels pour célébrer les contributions, des assemblées générales régionales en direct et des infolettres pour favoriser la transparence, des occasions accrues de développement du leadership, ainsi que des groupes de discussion structurés pour maintenir un dialogue continu.

Nous prévoyons mener notre prochain sondage auprès des employés en 2026, puis tous les deux ans par la suite, afin d'offrir à nos employés l'occasion de nous donner une rétroaction continue et de nous aider à mesurer le succès des mesures que nous prenons en réponse aux résultats des sondages.

DÉVELOPPEMENT DES EMPLOYÉS



En 2024, nos programmes de bourses d'études phares ont multiplié les occasions pour nos employés et leurs familles d'accéder aux études supérieures.

- Le programme de bourse d'études **Feuille Verte** offre un soutien financier aux personnes à charge de nos employés à temps plein qui prévoient poursuivre leurs études au cégep, à l'université ou dans des programmes de formation professionnelle ou technique. En 2024, nous avons octroyé 25 bourses individuelles totalisant plus de 75 000 \$ à des bénéficiaires au Canada et aux États-Unis.
- La **bourse d'études pour les employés Avenir vert (lancée en 2025)** a été inspirée par l'un de nos employés qui a poursuivi son rêve d'obtenir un diplôme d'études supérieures tout en travaillant chez GFL. Cette bourse est offerte aux employés à temps plein du Canada et des États-Unis qui souhaitent suivre un programme de formation favorisant leur avancement professionnel au sein de GFL.

Chaque bourse individuelle offrira un soutien financier complet, jusqu'à concurrence de 40 000 \$ par année, pour un programme d'une durée maximale de quatre ans au cégep, à l'université ou dans une école de formation professionnelle ou technique.

Nous avons également fait progresser le déploiement de notre système de gestion de l'apprentissage en ligne, le Carrefour d'apprentissage GFL (**GFL Learning Hub**), qui propose des formations en ligne, en personne et virtuelles adaptées aux besoins diversifiés de notre main-d'œuvre. En 2024, nous avons lancé le Carrefour d'apprentissage dans 10 de nos installations de collecte, et nous avons étendu le programme à 20 autres sites de post-collecte et d'entretien au début de 2025. Aujourd'hui, environ 20 % de nos employés y ont accès et ont déjà complété plus de 500 heures de formation. Nous prévoyons poursuivre l'expansion du système jusqu'à ce qu'il soit implanté dans l'ensemble de nos installations, garantissant ainsi que nos employés disposent des outils nécessaires pour continuer à apprendre et à s'épanouir.

GRANDIR POUR LA VIE AVEC GFL

Notre équipe de l'île de Vancouver incarne notre philosophie Grandir pour la vie avec GFL en s'associant à un organisme local de formation de conducteurs afin d'offrir à ses employés une formation complète pour l'obtention du permis de conduire de classe 3. Les employés peuvent participer à des séances de formation individuelle et bénéficier d'un apprentissage en cours d'emploi avec des chauffeurs expérimentés, acquérant ainsi l'expérience pratique nécessaire pour répondre aux normes de GFL. 🌱

COMITÉS D'EMPLOYÉS POUR LE DÉVELOPPEMENT DURABLE

Nos employés sont le moteur de nos efforts en matière de développement durable, et c'est pourquoi nous avons entrepris de créer des comités d'employés pour le développement durable (CDD) à l'échelle de nos activités. Ouverts à tous les employés de GFL, ces comités offrent des occasions d'apprentissage, de mobilisation et de bénévolat dans le cadre de projets d'environnement et de conservation au sein des collectivités que nous servons.

En 2024, nous avons atteint notre objectif d'établir 18 de ces comités. Nous continuerons de soutenir les groupes existants tout en encourageant la formation de nouveaux comités. La section « Nos collectivités » de ce rapport présente certaines de leurs initiatives réalisées au cours de la dernière année.





NOS COLLECTIVITÉS

En savoir plus →



LE PROJET COMMUNAUTAIRE CIRCULAIRE

Nous croyons qu'être un bon voisin signifie redonner aux collectivités où nous vivons et que nous servons. Par l'entremise de notre programme de dons signature, le Projet Communautaire Circulaire (PCC), nous nous engageons à soutenir les communautés qui nous appuient. En 2024, nous avons fièrement investi plus de 4,2 M\$ dans plus de 220 projets locaux à travers nos 105 succursales, appuyant ainsi les causes qui tiennent le plus à cœur à nos employés et à nos clients. Cela comprend l'atteinte de notre objectif annuel de verser 1,5 M\$ par le biais de notre volet PCC Aujourd'hui, ainsi qu'un montant additionnel de 2,7 M\$ via le volet PCC Demain pour des projets pluriannuels à long terme qui créent un impact durable.



LES GENS DERRIÈRE NOTRE RÉUSSITE – L'ÉQUIPE DU PROJET COMMUNAUTAIRE CIRCULAIRE DE GFL

Notre équipe du Projet Communautaire Circulaire (PCC) est responsable de la gestion des dons de bienfaisance à l'échelle de GFL. Sa mission consiste à bâtir des partenariats locaux, durables et à impact élevé qui répondent aux besoins concrets de nos collectivités. L'équipe du PCC a coordonné des contributions pour plus de 800 événements caritatifs au sein de notre empreinte opérationnelle en pleine croissance. Elle veille ainsi à ce que l'engagement de GFL à redonner à la société continue de prendre de l'ampleur et fasse une réelle différence dans nos milieux de vie. 🌱

De gauche à droite : Jessica Sale et Brianne Mahon



**SENSIBILISATION AU
CANCER ET À LA SANTÉ**



34 %

**PREMIERS RÉPONDANTS
ET VÉTÉRANS**



18 %

**ARTS, CULTURE
ET ÉDUCATION**



14 %

**RÉDUCTION DE
LA PAUVRETÉ**



13 %

**CONSERVATION
DE LA NATURE**



11 %

**BIEN-ÊTRE
ANIMAL**



7 %

**BIEN-ÊTRE DES
FAMILLES**



3 %

RÉPARTITION DES DONNS 2024

FAITS SAILLANTS DU PROJET COMMUNAUTAIRE CIRCULAIRE



HOLLAND BLOORVIEW TORONTO, ONTARIO



GFL s'est engagée à verser 100 000 \$ sur deux ans à la Fondation de l'Hôpital de réadaptation pour enfants Holland Bloorview. Ce don sera consacré aux soins des enfants vivant avec un handicap.



DRIFTLESS HUMANE SOCIETY VIROQUA, WI



Des employés de GFL ont fait du bénévolat auprès de la *Driftless Humane Society* pour aider aux soins des animaux du refuge. Ils ont également remis un don de 5 000 \$ afin de soutenir les efforts de l'organisme, qui offre un toit, de la nourriture et des programmes d'enrichissement aux chiens et aux chats de la région.



FAMILY CORE PEORIA, IL



Les employés de GFL se sont mobilisés bénévolement pour prêter main-forte à la banque alimentaire mensuelle de *FamilyCore*. Ils ont trié, emballé et chargé des boîtes de denrées en préparation pour la fête de l'Action de grâce, en plus de remettre un don de 5 000 \$. Cette contribution soutiendra les efforts de *FamilyCore* dans la prestation de services sociaux destinés aux enfants et aux familles de la région.



SUSTAINABLE FOOD EDMONTON EDMONTON, ALBERTA



L'équipe de GFL à Edmonton a fait du bénévolat auprès de l'organisme *Sustainable Food Edmonton* pour remplir et planter des bacs de jardinage, en plus de remettre un don de 5 000 \$.

ENGAGEMENT COMMUNAUTAIRE

La contribution de GFL envers nos collectivités dépasse le cadre de l'initiative de dons caritatifs du Projet Communautaire Circulaire. Nos employés s'impliquent activement auprès de groupes communautaires, d'entreprises et d'institutions locales afin de sensibiliser la population à la gestion des déchets, au recyclage et aux pratiques de durabilité. Nous répondons également présents en temps de crise, offrant notre temps et nos services pour aider nos gens et nos communautés à se rétablir à la suite de catastrophes naturelles.

En 2024, nous avons été fiers de participer à une vaste gamme d'initiatives, notamment :



GFL fait équipe avec *Maple Leaf Sports and Entertainment (MLSE)* et l'Aréna Scotiabank dans le cadre de leur programme **Roar.Recycle.Repeat.**, qui transforme les verres en aluminium des partisans en matières recyclées, réduisant ainsi les déchets à l'aréna. En 2025, pour célébrer leur 30e anniversaire, les Raptors de Toronto ont collaboré avec GFL et l'artiste industriel torontois Junko pour créer le « **Recyclosaur** ». Cette installation artistique audacieuse, entièrement faite de matériaux recyclés, allie créativité et durabilité pour nous inspirer tous à repenser notre vision des déchets.



Les employés de notre succursale de Bolivia, en Caroline du Nord, se sont mobilisés pour soutenir les sinistrés de **l'ouragan Helene**, illustrant concrètement la force de l'entraide entre voisins. Grâce à l'implication de plus de 20 employés et de membres de la collectivité locale, l'équipe a recueilli des manteaux, de l'eau et d'autres fournitures de première nécessité pour les familles touchées. En partenariat avec des entreprises de la région, ils ont aidé à livrer plus de 20 palettes de ressources essentielles aux personnes dans le besoin.



GFL a fait équipe avec l'association *AWARE (The Association of Whistler Area Residents for the Environment)* afin de réduire la quantité de matières organiques envoyées vers les sites d'enfouissement locaux. Cette campagne a mobilisé des membres de la collectivité, des entreprises et des représentants du gouvernement local pour établir des objectifs et élaborer un plan d'action favorisant le détournement des matières organiques. Par le passé, GFL a également collaboré avec *AWARE* lors d'événements axés sur la gestion des matières organiques par l'entremise des programmes « Héros zéro déchet » (Zero Waste Heroes).



Pour célébrer le Jour de la Terre, le comité de durabilité des employés de notre succursale de Roseboro, en Caroline du Nord, a planté 50 arbres et arbustes indigènes sur le site de notre lieu d'enfouissement technique du comté de Sampson.

De son côté, le comité de durabilité des employés de Vaughan a collaboré avec l'Office de protection de la nature de Toronto et de sa région pour planter 100 arbres et arbustes indigènes dans un parc local, réitérant ainsi son soutien envers la collectivité.



En 2024, d'importantes tempêtes ont frappé le sud du Texas, créant un besoin urgent de nettoyage dans plusieurs secteurs. GFL a soutenu les efforts de rétablissement en gérant de façon sécuritaire des volumes massifs de débris dans ses lieux d'enfouissement techniques. À notre seul site de Fort Bend, nous avons reçu une quantité de débris suffisante pour couvrir l'équivalent de 12 terrains de football sous une couche de 3 pieds de profondeur.

BIODIVERSITÉ ET CONSERVATION DE LA NATURE

La protection de la biodiversité est un pilier fondamental de notre engagement envers l'intendance environnementale. Nous investissons dans la préservation des habitats, la gestion durable des terres et des programmes de conservation qui soutiennent la faune tout en maintenant l'équilibre des écosystèmes naturels. En partenariat avec *Tandem Global* (auparavant le Wildlife Habitat Council), 8 de nos projets de conservation ont déjà obtenu une certification officielle, et nous sommes en bonne voie d'atteindre notre objectif de 10 sites certifiés d'ici la fin de 2025.

Le lieu d'enfouissement technique de Mallard Ridge, à Delavan au Wisconsin, en est un exemple exceptionnel. Il a obtenu la certification Or, la plus haute distinction, pour son programme complet de biodiversité. Le site assure la gestion et le suivi des terres boisées, des zones humides et des écosystèmes de prairies restaurées, créant ainsi des habitats florissants pour la faune locale. C'est la preuve concrète que les activités industrielles et l'intendance environnementale peuvent aller de pair.





Vert aujourd'hui. Vert pour la vie. | matrec.ca